

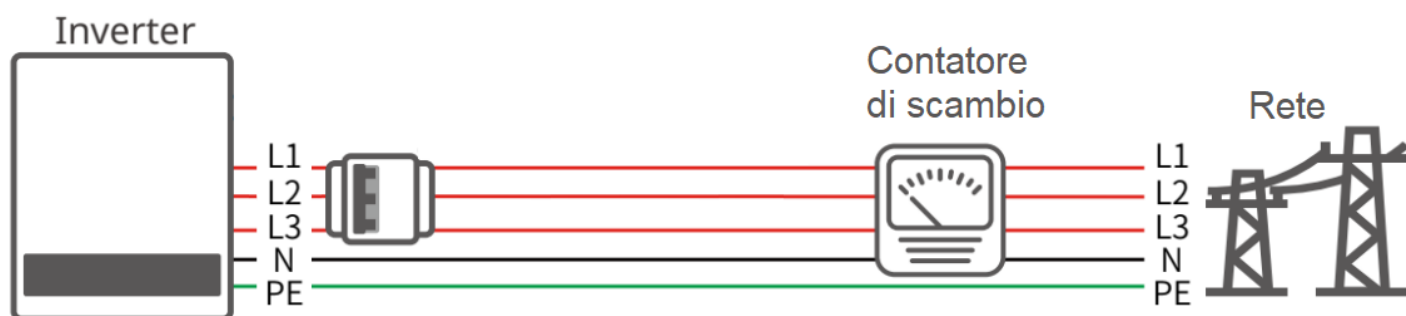


GUIDA MESSA IN SERVIZIO VIESSMANN PV INVERTER C-3



Premesse

Verificare l'ordine delle fasi, deve essere lo stesso in tutto l'impianto: l'ordine delle fasi in uscita dal contatore di scambio deve corrispondere all'ordine di connessione sull'inverter. La mancata corrispondenza potrebbe dare problemi di avvio dell'inverter.



Messa in servizio



APP WE Mate

Utilizzare l'app **WeMate** per configurare l'inverter



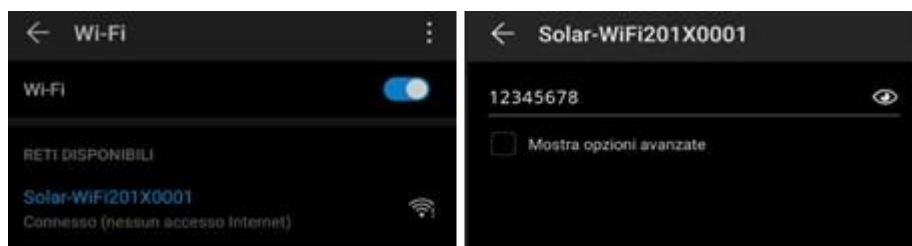
WE Mate App

L'applicazione deve essere aggiornata all'ultima versione per poter garantire tutte le funzioni.

PER EVITARE FASTIDIOSE DISCONNESSIONI DELL'APP DALLA CONNESSIONE DELL'INVERTER, E' CONSIGLIATO IMPOSTARE IL CELLULARE SU MODALITÀ AEREO.

SUCCESSIVAMENTE RIAVVIARE LA CONNESSIONE WIFI E DIMENTICARE TUTTE LE RETI ALLE QUALI IL CELLULARE POTREBBE CONNETTERSI.

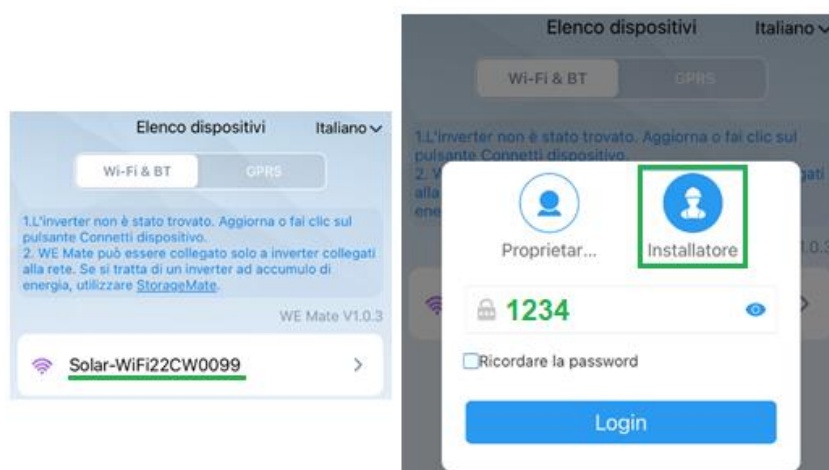
Connettersi alla rete denominata Solar-WifiXXXXX (password da utilizzare **12345678**) (XXXXX si riferisce alle ultime otto cifre del numero di serie dell'inverter)



Avviando l'applicazione in alto a destra è possibile selezionare la lingua.



Una volta correttamente collegati alla rete WiFi dell'inverter verrà visualizzato l'inverter sulla schermata principale di WeMate, per accedervi selezionarlo. Per accedere verrà richiesta una password installatore: **1234**



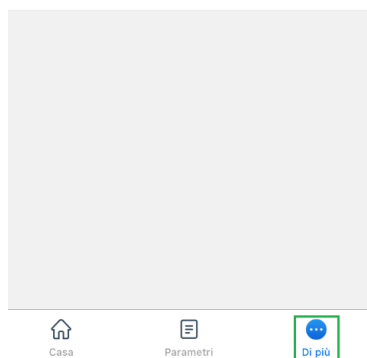
Messa in servizio Viessmann PV inverter C-3

Entro qualche secondo sulla schermata principale si caricheranno i dati dell'inverter e compariranno i flussi.



Nella sezione 'Di più' si entra nelle 'impostazioni di base'

- Impostazioni di base >
- Impostazioni avanzate >
- Manutenzione dell'equipaggiamento >
- Versione >



Impostazioni di base

Codice di sicurezza	IT CEI 0-21 >
Tempo	2023/4/5 00:57 >
Parola d'ordine	>
metodo di uscita	Griglia a stella (3W/ N/PE) >

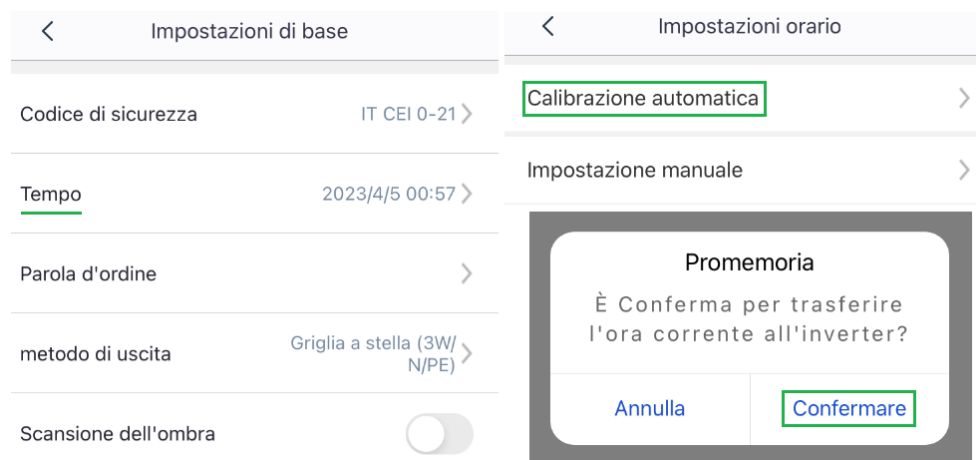
Impostare CEI0-21 o CEI0-16 in base all'impianto

Impostare installazione 3P/N/PE o 3P/PE in base all'impianto

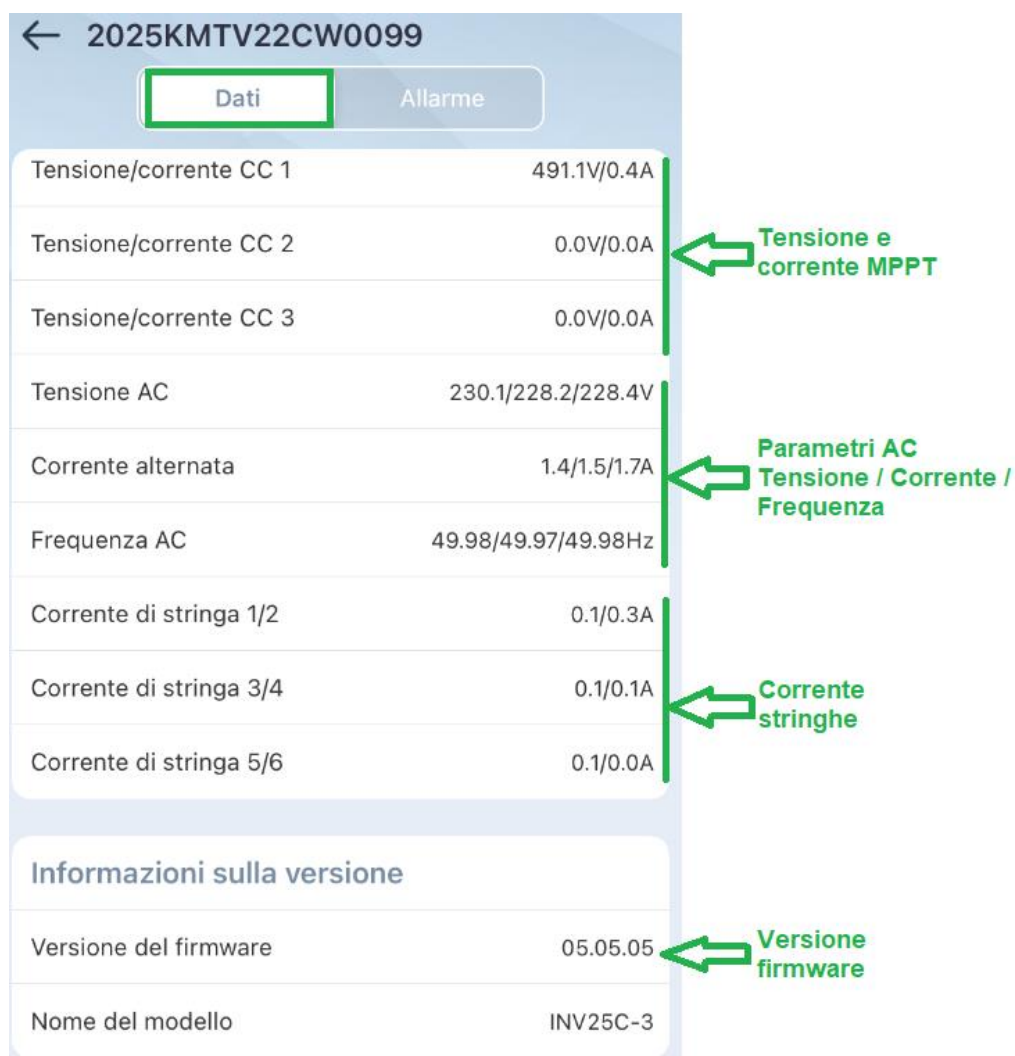
Per cambiare il codice di sicurezza verrà richiesta la password: **123456**

The login screen shows a password field with '123456' and a 'Login' button. The security selection screen, titled 'Seleziona Sicurezza', lists options: Europe, Hungary, Ireland-25A, IT CEI 0-16, and IT CEI 0-21. The 'IT CEI 0-21' option is selected with a blue checkmark.

Nella sezione **'Tempo'** verificare l'orario impostato ed eventualmente lasciare che l'inverter si regoli sull'orario del cellulare selezionando **'Calibrazione automatica'**



Una volta terminata la configurazione nella sezione **'Parametri'** si possono verificare i dati in DC e AC rilevati dall'inverter

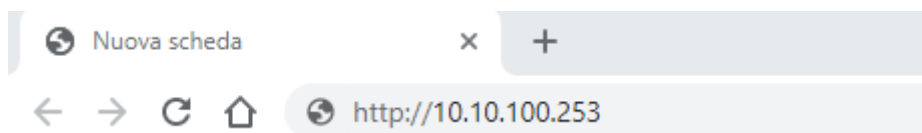


Connessione ad una linea Wi-Fi tramite Browser

Collegarsi con il PC o cellulare alla Wi-Fi dell'inverter "Solar-WiFi XXXXX"
Password di accesso : 12345678
(XXXXXX si riferisce alle ultime otto cifre del numero di serie dell'inverter)



Aprire il Browser Internet (Google Chrome/Firefox/Safari) e digitare il seguente indirizzo IP: <http://10.10.100.253>



Comparirà una schermata come la seguente, dove chiede di inserire il nome utente e la password. Inserire:
Nome utente: admin
Password: admin

Configurazione rete WiFi

Una volta avuto accesso, compare una schermata con scritte cinesi, in alto sulla destra si può cambiare la lingua in inglese.

Selezionare START SETUP

中文 | English

Wizard
Advanced
Management

Device information

Firmware version	V1.0.3.8
MAC address	
Wireless AP mode	Enable
SSID	Solar-WiFi19BW1011
IP address	10.10.100.253
Wireless STA mode	Disable
Router SSID	
Encryption method	
Encryption algorithm	
Router Password	

Cannot join the network, maybe caused by:
router doesn't exist, or signal is too weak, or password is incorrect.

★**Help:** Wizard will help you to complete setting within one minute.

Start Setup

Comparirà l'elenco di tutte le rete Wi-Fi rilevate dall'inverter, selezionare quella che si vuole abbinare e premere NEXT

Please select your current wireless network:

	SSID	AUTH/ENCRY	RSSI	Channel
<input type="radio"/>	viessmann	34:FC:B9:1A:B8:60	86	1
<input type="radio"/>	voice	34:FC:B9:1A:B8:61	84	1
<input type="radio"/>	fertigung	34:FC:B9:1A:B8:63	74	1
<input type="radio"/>	WorkAtViessmann	34:FC:B9:1A:B8:62	66	1
<input checked="" type="radio"/>	WiFi-Viessmann	AC:84:C6:1F:FF:20	52	6
<input type="radio"/>	fertigung	34:FC:B9:1A:BF:C3	18	11
<input type="radio"/>	WorkAtViessmann	34:FC:B9:1A:BF:C2	18	11
<input type="radio"/>	voice	34:FC:B9:1A:BF:C1	18	11
<input type="radio"/>	viessmann	34:FC:B9:1A:BF:C0	16	11

Refresh

★**Note:** When RSSI of the selected WiFi network is lower than 30%, the connection may be unstable, please select other available network or shorten the distance between the device and router.
If your wireless router does not broadcast SSID, please click 'Next' and add a wireless network manually.

Back **Next**

ATTENZIONE: è consigliato avere un valore RSSI > 35% in quanto indice della copertura della rete nel punto in cui viene installato l'inverter per evitare disconnessioni.

Configurazione rete WiFi

Inserire la password della rete WiFi e procedere premendo NEXT

中文 | English

Wizard
Advanced
Management

Add wireless network manually:

Network name (SSID)

Encryption method

Encryption algorithm

Please enter the wireless network password:

Password ☐ Show psk

★Note: case sensitive for SSID and Password.
Please make sure all parameters of wireless network are matched with router, including password.

Back Next

Nel passaggio successivo arriverete ad una schermata di conferma delle impostazioni effettuate, procedere premendo su COMPLETE

中文 | English

Wizard
Advanced
Management

Save success !

The current configuration will take effect after restart.

If you still need to configure the other pages of information, please go to complete your required configuration.

Configuration is complete, you can go to the Management page, click on the restart device "OK" button.

Confirm to complete ?

Back Complete

中文 | English

Wizard
Advanced
Management

Restart/Reload Default success !

The module configuration has taken effect.

Messa in servizio Viessmann PV inverter C-3

Attendere 30 secondi. Per controllare l'avvenuta connessione andare su ADVANCED e su DHCP setting for STA dovreste trovare i campi compilati con i dati della rete del cliente.

中文 | English

Wizard
Advanced
Management

Access point setting


Network name(SSID)	Solar-WiFi19BW1011
Encryption mode	WPA/WPA2-PSK ▼
Encryption algorithm	AES ▼
Password(8 to 63 characters)	12345678

★Note:config the device's parameters under the access point mode. [Save](#)

DHCP setting for STA

IPDHCP Mode	DHCP ▼
IP address	0.0.0.0
Subnet mask	0.0.0.0
Gateway address	0.0.0.0
DNS server address	10.10.100.254

★Note:After changing the setting,the device must be restarted. [Save](#)



ATTENZIONE: Per garantire il miglior supporto ai nostri clienti vi invitiamo a farvi creare un vostro account installatore dove inserire tutti gli impianti in modo che il nostro ufficio tecnico possa controllarli in caso di necessità.

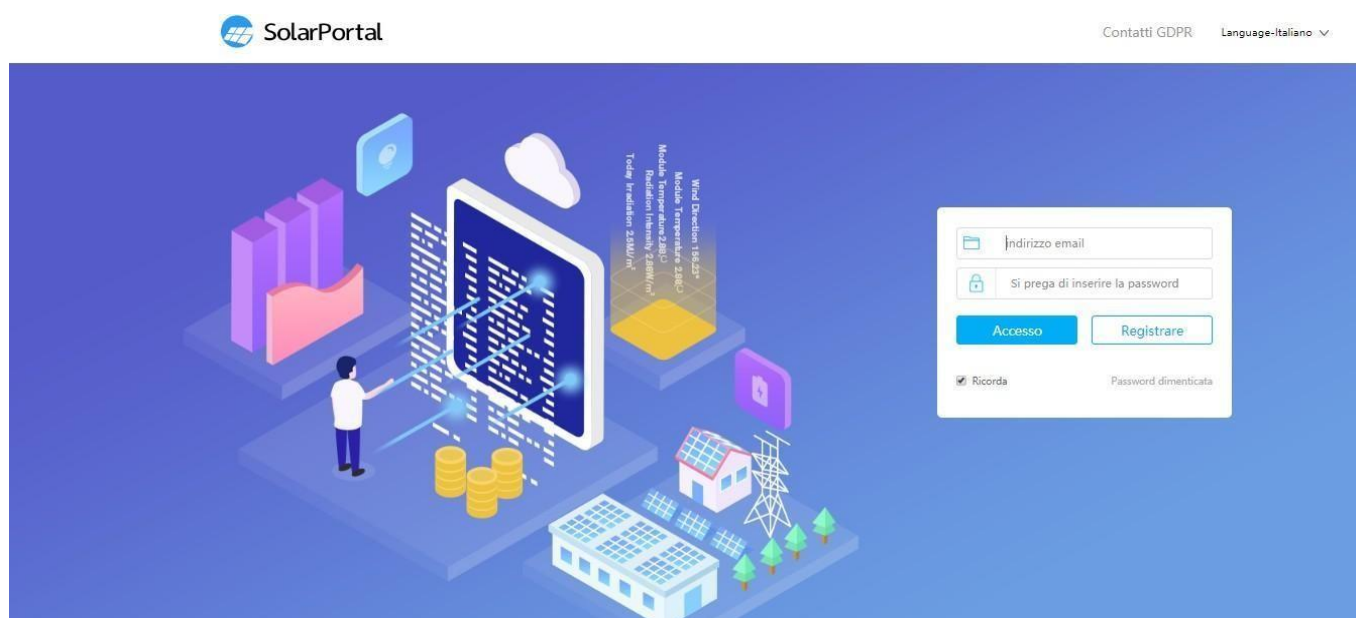
Per la creazione dell'account installatore contattare caef@viessmann.com / pbnm@viessmann.com o sgad@viessmann.com, fornendo:

- Nome Azienda
- Nome e Cognome di una persona di riferimento
- Mail da associare all'account (non deve essere già stata utilizzata in passato).

1. Creazione dell'account UTENTE da Browser

Autenticarsi con le vostre credenziali installatore sul portale SolarPortal:

<http://www.pvsolarportal.com/>



Dalla schermata principale selezionare GESTIONE



Messa in servizio Viessmann PV inverter C-3

Premere sulla sinistra CENTRALE ELETTRICA e sulla destra premere il tasto CREARE

Compilare i vari campi con i dati dell'impianto

Attenzione! sul campo SMISTAMENTO:

- nel caso dei Viessmann PV inverter selezionare RESIDENZIALE
- nel caso dei Viessmann Hybrid inverter selezionare STORAGE BATTERY

- Inserendo la mail del vostro cliente su campo "proprietario", si creerà automaticamente un account anche per loro che avrà le seguenti credenziali:
 - Nome utente: indirizzo mail del cliente
 - Password: Solar2019(In questo modo il cliente finale potrà visualizzare solamente il suo impianto)
- Su Visitatore potrete eventualmente inserire un'ulteriore mail per la creazione di un account visitatore (altrimenti lasciare vuoto)

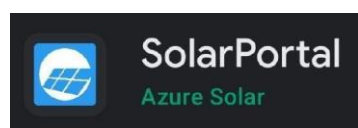
Proseguendo, premere su SOTTOSCRIVERE, verrà richiesto di inserire i dati dell'inverter



- Nome di battesimo: un nome per distinguere l'inverter da eventuali altri presenti sullo stesso impianto
- SN: si può trovare sull'etichetta
- CheckCode: si può trovare sull'etichetta, sotto al SN

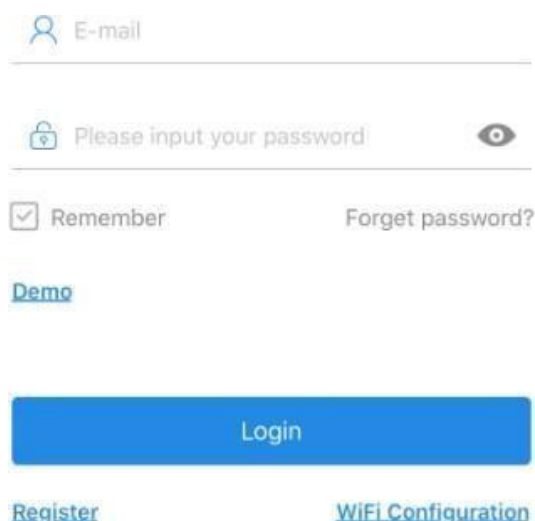
Sarà poi possibile visualizzare tutti i vostri impianti dalla schermata principale del di Solar Portal

2. Creazione dell'account UTENTE da App SolarPortal



L'App SolarPortal è disponibile per dispositivi Android & IOS nei rispettivi store.

Una volta avviata l'applicazione autenticarsi con il proprio account installatore.

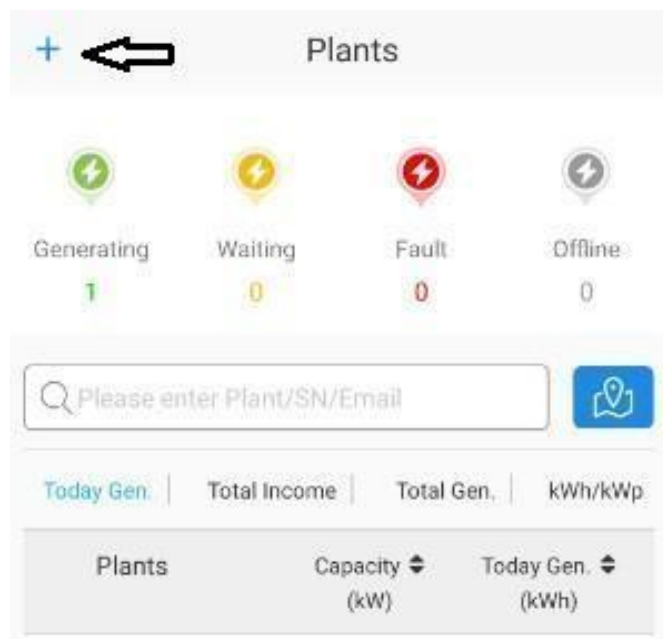


Messa in servizio Viessmann PV inverter C-3

Dalla schermata principale selezionare “+” e compilare i vari campi con i dati dell’impianto.

Tra i dati facoltativi si può inserire la mail del vostro cliente in modo da creare automaticamente un account anche per loro (visualizzeranno solamente il proprio impianto), che avrà come credenziali:

- Nome utente: indirizzo mail
- Password: Solar2019

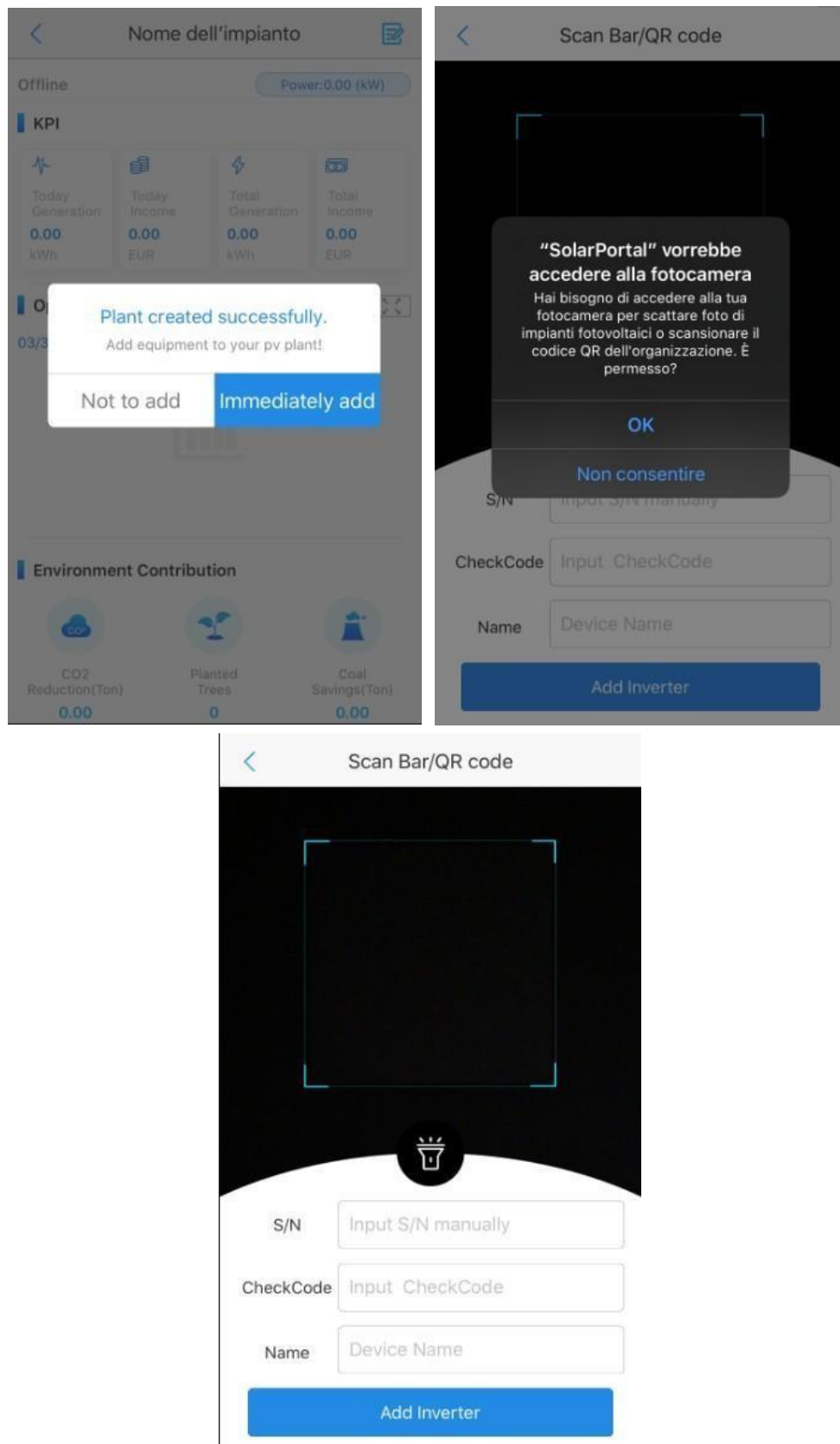


Attenzione! sul campo SMISTAMENTO:

- nel caso dei Viessmann PV inverter selezionare RESIDENZIALE
- nel caso dei Viessmann Hybrid inverter selezionare STORAGE BATTERY

Una volta compilati tutti i campi obbligatori procedere premendo con SUBMIT.

Selezionare IMMEDIATELY ADD per scansionare/aggiungere manualmente il Serial Number dell'inverter da associare all'impianto (dare il consenso all'accesso alla fotocamera per effettuare la scansione)



Sarà poi possibile visualizzare tutti i vostri impianti dalla schermata principale dell'App.