

I'Osservatorio mensile

Clima di fiducia
e intenzioni di acquisto
degli italiani.

Indagine luglio 2011

Dati rilevati nel mese di giugno 2011



La fiducia degli italiani torna sui livelli preelettorali annullando in giugno la crescita del mese di maggio.

Resta stabile invece la previsione sulla situazione nei prossimi 12 mesi. Il grado di soddisfazione più elevato emerge tra i residenti del Nord Ovest e del Centro, mentre Nord Est, Sud e Isole si rivelano meno ottimisti. La propensione al risparmio è negativa per il secondo mese consecutivo.

Con l'avvicinarsi del periodo tradizionalmente dedicato alle ferie, è in aumento la propensione all'acquisto di viaggi e vacanze.

Cresce anche la voglia di comprare o ristrutturare casa, personal computer e telefoni cellulari. Ma per gli elettrodomestici (in particolare i bianchi), i mobili, le auto e le moto, giugno non riesce a ripetere la performance straordinariamente positiva del mese di maggio.

A giugno il grado di fiducia degli Italiani non ha fatto ripetere l'incremento che si era verificato a maggio, quando si riscontrarono i valori più elevati di tutto il 2011, mentre il medio periodo fa registrare i valori più bassi degli ultimi 24 mesi. Il dato di maggio non è omogeneo per tutte le macro-aree geografiche del Paese. Infatti, contrastano parzialmente con il dato medio nazionale Nord Ovest e Centro Italia, dove la fiducia risultare essere in leggera crescita. Il Nord Est in particolare, passa dal terzo valore più elevato degli ultimi 4 anni a uno dei più bassi affiancandosi al valore registrato nel Sud e le Isole, che tendenzialmente è l'area con il grado di fiducia meno elevato.

Per quanto riguarda la previsione a 12 mesi, il dato risulta essere sostanzialmente stabile, in linea con le rilevazioni del mese precedente ma anche se di poco, ancora nell'area della negatività.

Sul fronte della propensione al risparmio, meno di 1 italiano su 10 afferma ("sicuramente" o "probabilmente") di riuscire a incrementare di qui a un anno il proprio risparmio.

Previsioni di acquisto a tre mesi

Viaggi e vacanze: con l'estate arriva anche la voglia di partire

Sono in ripresa le spese dedicate all'acquisto di viaggi, soggiorni e tour, dopo il rallentamento degli ultimi due mesi. Il 46,3% dei consumatori prevede di aumentare la propria spesa dedicata alle vacanze ma il dato è inferiore ai valori dello stesso mese degli anni precedenti. Resta stabile quella relativa all'acquisto di attrezzature ed abbigliamento sportivi. E' in calo, invece, per il terzo mese consecutivo la propensione all'acquisto di attrezzature fai da te. Quanti si dicono pronti ad acquistare prodotti di questo tipo, scendono dal 12,7% di maggio a all'11,7 di giugno.

Elettrodomestici:

lieve flessione dopo la crescita della domanda di maggio

Dopo l'incremento fatto segnare a maggio, a giugno si registra un lieve decremento nelle previsioni d'acquisto per gli elettrodomestici bianchi ed uno leggermente più consistente per gli elettrodomestici bruni e piccoli, anche se, per questi ultimi, il livello di spesa previsto è in leggero miglioramento. Facendo una valutazione del medio periodo, i valori

registrati negli ultimi 6 mesi dimostrano una sostanziale diminuzione della voglia di acquistare elettrodomestici in generale. Le previsioni di spesa, sono di 917 euro per gli elettrodomestici bianchi (in calo di 200 euro rispetto alla rilevazione precedente), di 744 euro per i bruni (in calo di 130 euro) e di 208 per i piccoli (in aumento di 25 euro). Giugno, sul fronte dei piccoli elettrodomestici, è il mese che fa segnare la spesa mensile più elevata di tutto il 2011.

Elettronica di consumo: in crescita intenzioni e livelli di spesa per pc e telefonia

Nel mese scorso, le intenzioni di acquisto hanno evidenziato una lieve crescita, sia per quel che riguarda i personal computer con i loro accessori e periferiche (da 8,7% a 9,4%), sia per quel che riguarda la telefonia (da 6,6% a 7,7%). Per la prima tipologia di acquisti, la spesa massima media ipotizzata è di 559 euro (in crescita di 100 euro); per la seconda, invece, è di 182 euro, in aumento di 50 euro. Le intenzioni di acquisto del comparto registrate nel primo semestre 2011 denotano una flessione, seppur debole, rispetto alla media del semestre precedente.

Auto e moto: cala la domanda di veicoli e mezzi a due ruote

A giugno, l'intero settore automotive possiede previsioni d'acquisto a tre mesi in calo, peraltro con valori inferiori (soprattutto per i motocicli e gli scooter) rispetto a quelli dello stesso periodo degli anni precedenti, dove i mesi di giugno e luglio rappresentavano i momenti di svolta della stagione con i valori più alti dell'anno.

Le intenzioni di acquisto di auto nuove passano dal 2,8% di maggio all'1,7 di giugno, mentre per le usate si passa dal 3,8% al 3,0%. Ulteriore forte calo nelle due ruote che passano dal 2,4% di maggio all'1,0% di giugno, valore che negli anni precedenti si era registrato solo nei mesi invernali. Le previsioni di spesa per le auto nuove e usate si attestano rispettivamente a quota 16.085 e 10.350 euro, in calo di 5.500 e 3.500 euro.

Arredamento e mercato immobiliare: torna la voglia di comprare o ristrutturare casa

Con andamento opposto al mese precedente, a giugno le previsioni di acquisto e di ristrutturazione della casa sono in crescita (e superiori rispetto a giugno 2010). In particolare, passa dal 6 all'8% l'incidenza di chi si appresta a risistemare l'abitazione dove già vive. E quasi raddoppia (dall'1,2 al 2,3%), la quota di chi è pronto ad acquistare un immobile.

Cala nuovamente l'intenzione di acquistare mobili che a giugno registra un 6,9% (flessione di 3,1 punti), dopo il valore di maggio che aveva fatto sperare in un'inversione positiva della tendenza. Il valore medio delle intenzioni dichiarate dagli intervistati negli ultimi 16 mesi (compresi tra 6,9% e 11,1%) restano purtroppo ancora sotto i valori degli anni precedenti (compresi tra 9,0% e 16,0%). Tuttavia gli italiani stimano mediamente di destinare nei prossimi mesi una cifra massima di 3.999 euro, in crescita di circa 370 euro rispetto a quanto registrato in maggio.

La Fiducia degli italiani

- A giugno **la fiducia degli italiani cala** in modo consistente, vanificando la crescita registrata nel mese precedente.
- Essa si mantiene dunque **inferiore rispetto allo stesso periodo degli anni precedenti** e, come sempre, **molto al di sotto della soglia positiva**.

Rassegna stampa di giugno

Giugno è stato un mese fortemente influenzato dagli avvenimenti politici interni e in particolare da:

- la vittoria del centrosinistra nelle elezioni amministrative nei più importanti comuni italiani in cui era previsto il voto (su tutti, Milano, Napoli, Torino e Bologna);
- il superamento del quorum (mediamente al 57%) nei quattro referendum riguardanti la privatizzazione dell'acqua, il futuro dell'energia nucleare in Italia e il legittimo impedimento.

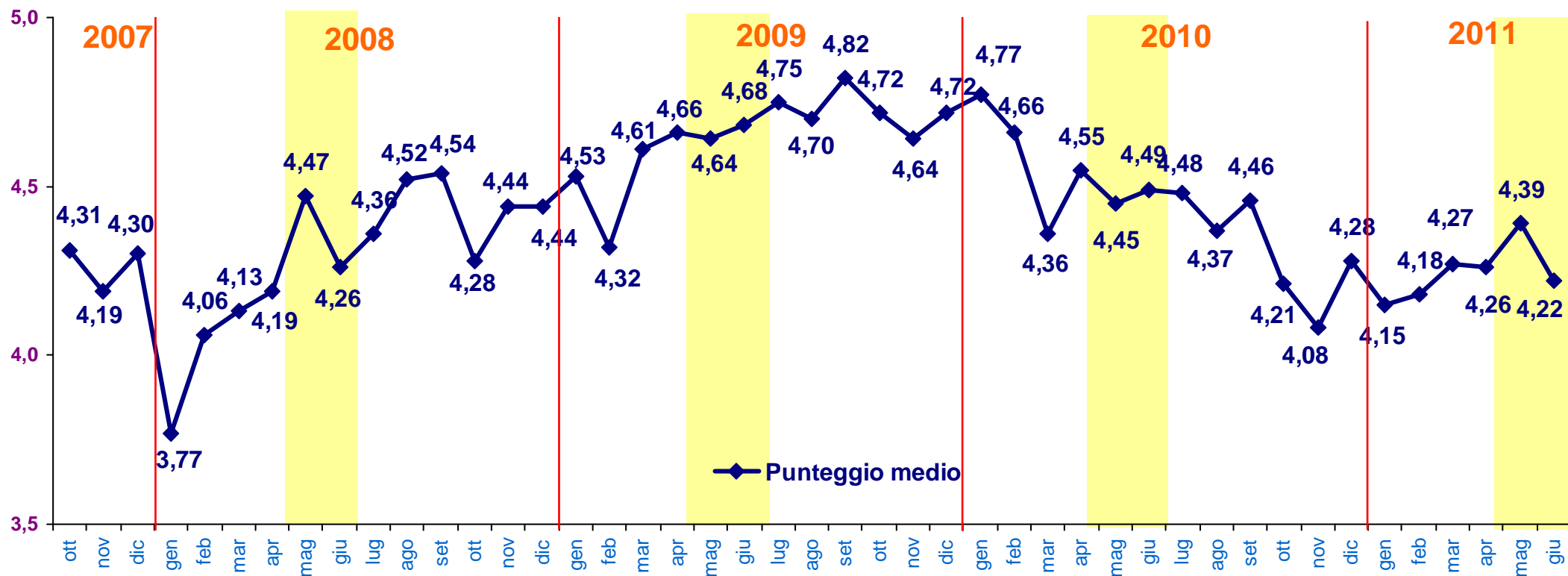
Tuttavia, ciò non ha comportato alcuna crisi di Governo, bensì solo alcune tensioni tra Pdl e Lega.

Grado di soddisfazione rispetto alla situazione italiana (Scala da 1 a 10)

Domanda: In che misura lei è soddisfatto/a della situazione italiana nel suo complesso (economica, politica e sociale)?

Base: totale campione (500)
nei periodi di riferimento

Soglia positiva
del voto medio
7,00



La Fiducia per livello d'istruzione

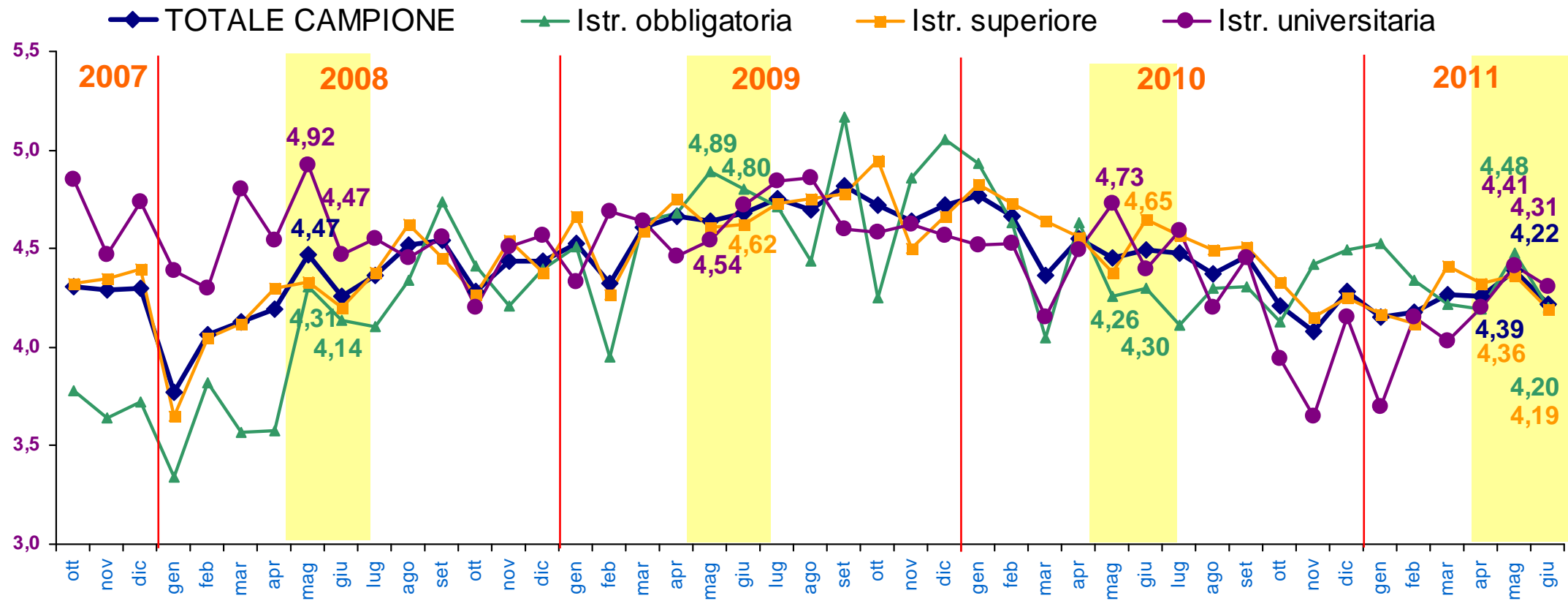
- A giugno **la fiducia cala per tutti i livelli d'istruzione**, i cui valori sono decisamente **allineati al valore medio nazionale**.

Grado di soddisfazione rispetto alla situazione italiana (Scala da 1 a 10)

Analisi per livelli di istruzione (punteggi medi)

Base: totale campione (500)
nei periodi di riferimento

Soglia positiva
del voto medio
7,00



La Fiducia per area geografica

- **Nord-Ovest** e **Centro** risultano essere due aree geografiche in **controtendenza** con il dato medio nazionale: esse fanno registrare infatti una **fiducia in lieve crescita**.
- La fiducia del **Nord-Est** subisce invece un **crollo vertiginoso**.
- All'interno di questo scenario, anche questo mese, **Sud e Isole** è l'**area meno ottimista**.

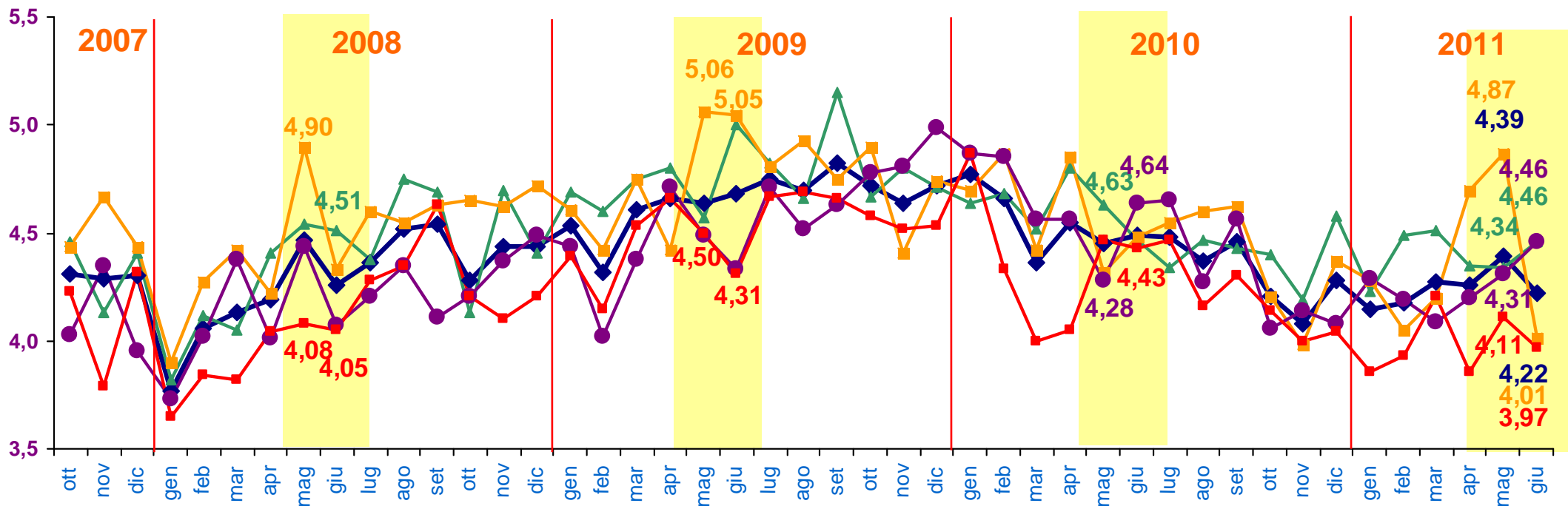
Grado di soddisfazione rispetto alla situazione italiana

Analisi per area geografica
(punteggi medi – scala da 1 a 10)

Base: totale campione (500) nei periodi di riferimento

Soglia positiva del voto medio
7,00

◆ TOTALE CAMPIONE ▲ Nord-Ovest ■ Nord-Est ● Centro ■ Sud+Isole



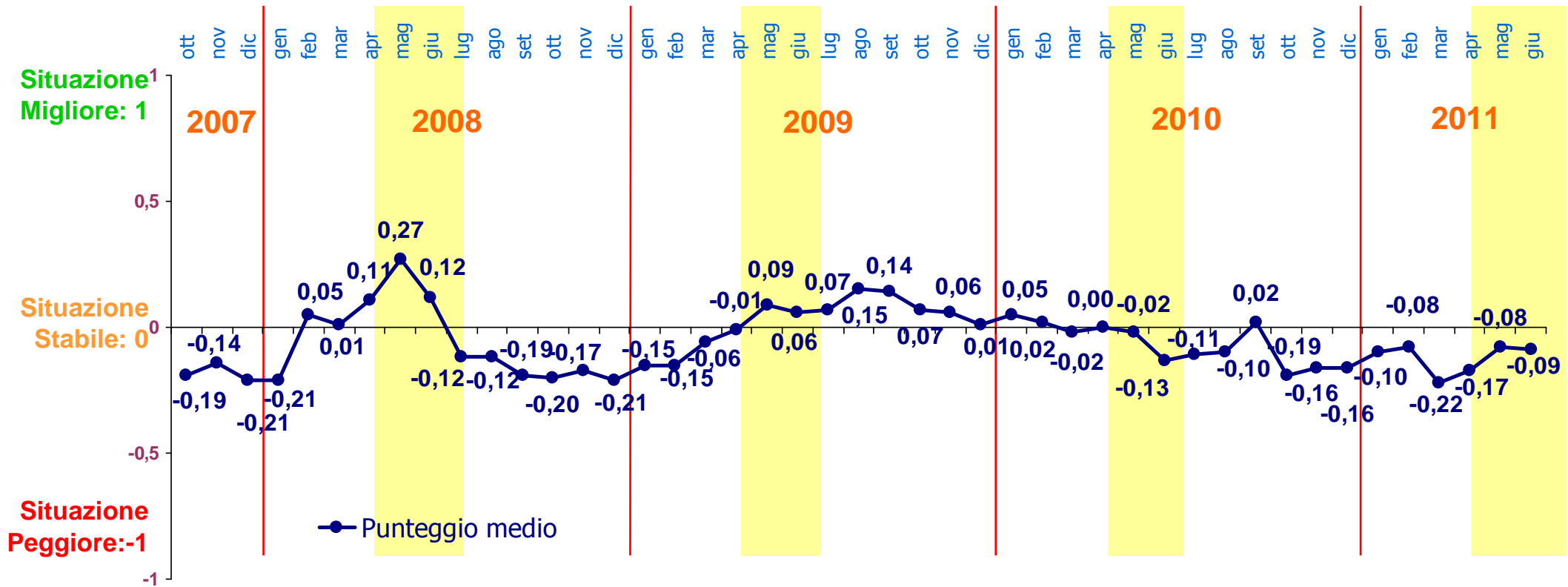
La previsione a 12 mesi

- La previsione sulla **situazione italiana per i prossimi 12 mesi** rimane **pressoché stabile** rispetto al mese precedente.
- Effettuando un confronto con lo stesso periodo degli anni passati, tuttavia, **solo nel 2010 a giugno il dato era così negativo.**

Previsioni sulla situazione italiana a 12 mesi

Domanda: Lei ritiene che nel corso dei prossimi 12 mesi, la situazione italiana, nel suo complesso (economica, politica e sociale) sarà migliore o peggiore?

Base: totale campione (500)
nei periodi di riferimento



Key Points

Propensione personale all'aumento del risparmio a 12 mesi

→ Per il secondo mese consecutivo, la propensione personale all'aumento del risparmio a 12 mesi è in calo e giugno fa registrare il valore più basso del 2011.

→ Esso è inferiore anche al dato di giugno 2010.

→ Meno di 1 Italiano su 10 ritiene di riuscire (sicuramente o probabilmente) ad aumentare il proprio risparmio nei prossimi 12 mesi.

Rassegna stampa di giugno

“La principale preoccupazione è se la ripresa dovesse andare in stallo e l'Italia andasse in recessione, mettendo a rischio il consolidamento fiscale” (Fonte: David Riley, responsabile globale dei rating sovrani di Fitch).

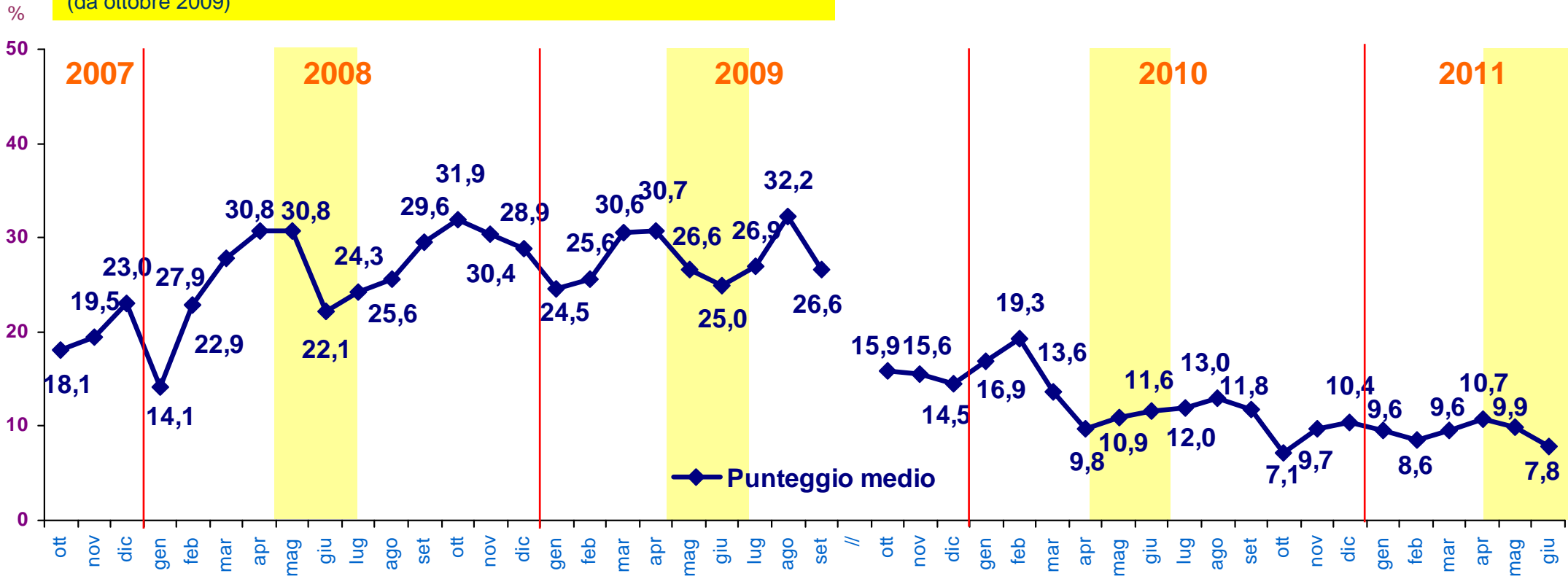
Propensione personale all'aumento del risparmio a 12 mesi

Domanda:

- lei ritiene che nel corso dei prossimi 12 mesi aumenterà il suo livello personale di risparmio? (dall'inizio della rilevazione a settembre 2009)
- Lei ritiene che nel corso dei prossimi 12 mesi lei aumenterà l'importo di denaro che riesce a mettere da parte personalmente come risparmio? (da ottobre 2009)

% di coloro che hanno risposto "sicuramente sì" o "probabilmente sì"

Base: totale campione (500) nei periodi di riferimento



Previsioni d'acquisto a tre mesi nel tempo libero

- A giugno la previsione d'acquisto di **viaggi e vacanze** è **in ripresa**, in prospettiva delle ferie estive sempre più vicine. Essa, tuttavia, rimane **inferiore** rispetto ai dati di **giugno degli anni precedenti**.
- La previsione di **attrezzature e abbigliamento sportivi** è **stabile**.
- La previsione di **attrezzature fai da te**, per il terzo mese consecutivo, è **in calo**, questo mese raggiungendo addirittura **il valore più basso dall'inizio della rilevazione**.

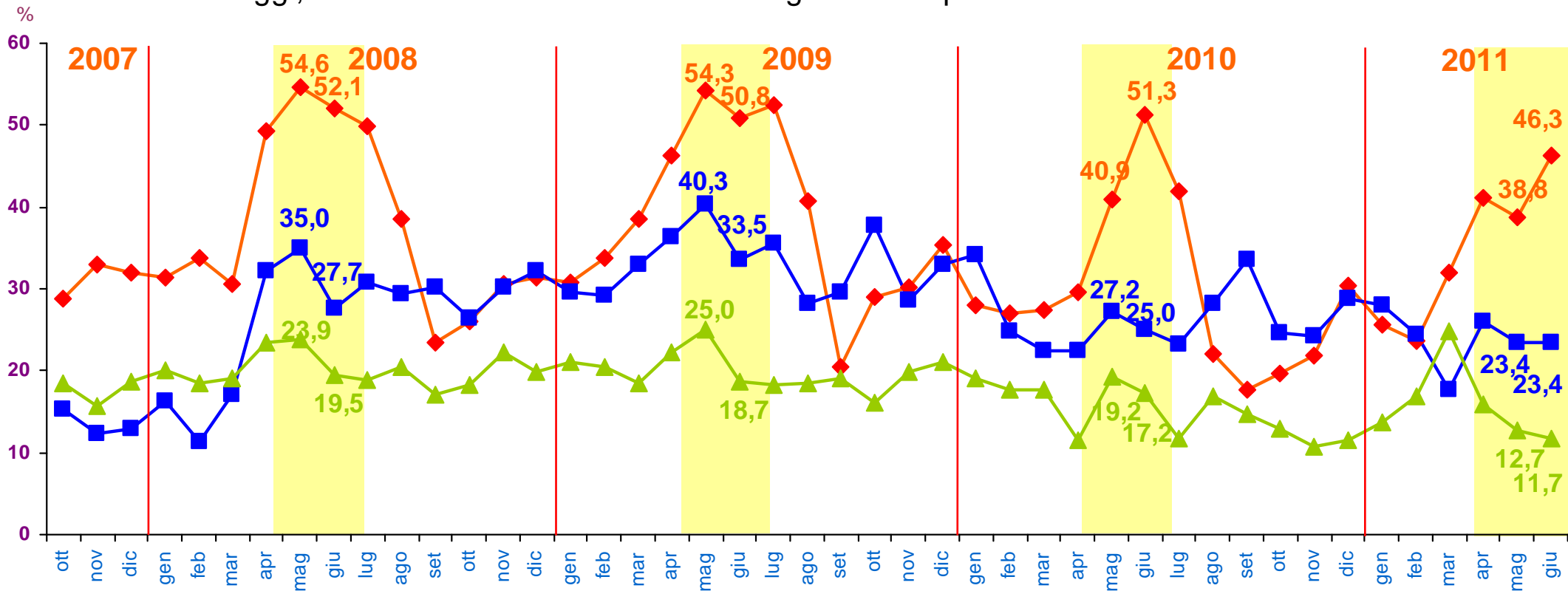
Beni/Servizi che si pensa di acquistare a 3 mesi: Tempo libero

Domanda: Pensa di acquistare personalmente nei prossimi 3 mesi?

% di coloro che hanno risposto "sicuramente sì" o "probabilmente sì"

Base: totale campione (500) nei periodi di riferimento

◆ Viaggi, vacanze ■ Attrezzature e abbigliamento sportivi ▲ Attrezzature fai-da-te



Previsioni d'acquisto a tre mesi di elettrodomestici

- L'intenzione di acquistare **elettrodomestici**, inteso come categoria generica, da ottobre 2009 è stata misurata **differenziando** tra:
 - **piccoli elettrodomestici** (frullatore, asciugacapelli, forno a micro-onde, ecc.);
 - **elettrodomestici bianchi** (lavatrice, lavapiatti, frigorifero, ecc.);
 - **elettrodomestici bruni**, già rilevati nei mesi scorsi come TV, Hi-Fi e Video.
- Sempre da ottobre 2009, a coloro che dichiarano che probabilmente o sicuramente acquisteranno la categoria di riferimento è stata **chiesta**:
 - **la spesa massima che essi sono disposti a spendere.**

Previsioni d'acquisto a tre mesi di elettrodomestici

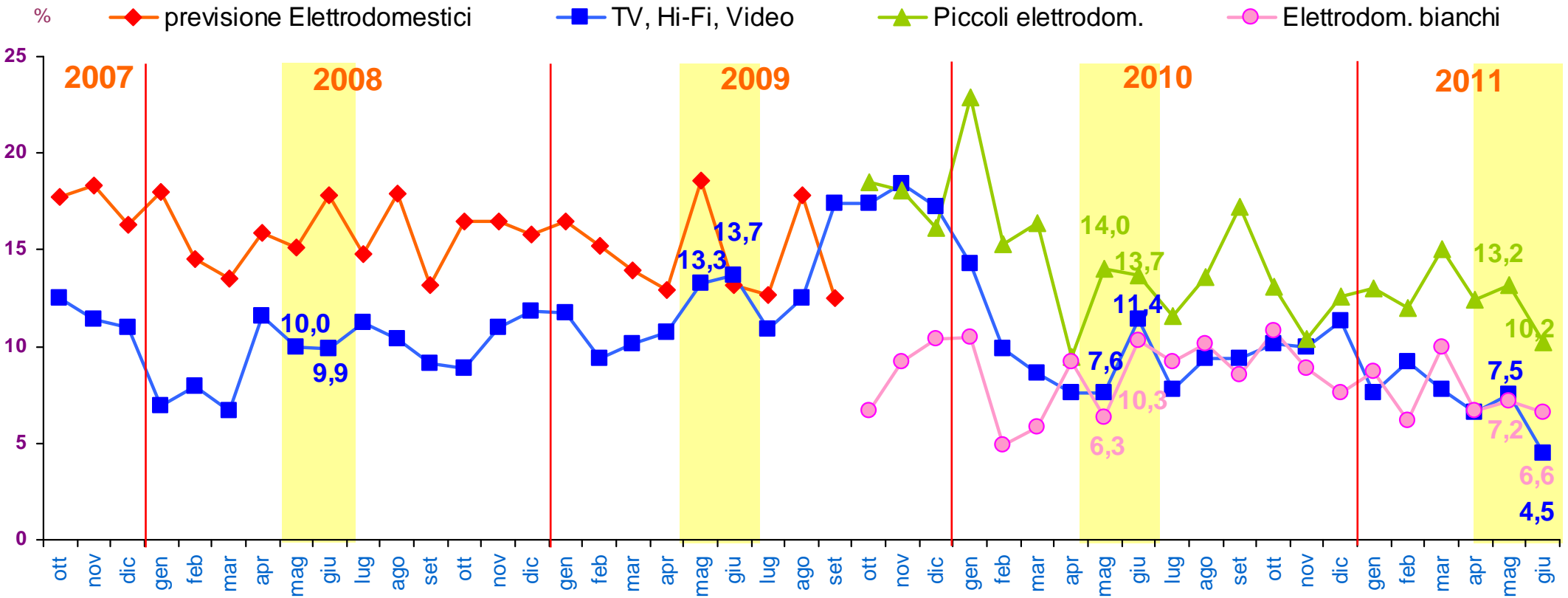
- L'intero **settore degli elettrodomestici** è **in calo** a giugno, in particolare con una previsione d'acquisto in **lieve decremento per gli Elettrodomestici bianchi** e invece un **decremento più consistente per gli Elettrodomestici piccoli e bruni**.
- **Questi ultimi** fanno registrare la previsione d'acquisto a tre mesi **più bassa dall'inizio della rilevazione**.
- Le **previsioni massime di spesa**:
 - *Elettrod. bianchi: prezzo medio 917,00 Euro (in calo, di 200,00 Euro)*
 - *Elettrod. bruni: prezzo medio 744,00 Euro (in calo, di circa 130,00 Euro)*
 - *Elettrod. piccoli: prezzo medio 208,00 Euro (in crescita, di 25,00 Euro)*.

Beni/Servizi che si pensa di acquistare a 3 mesi: Elettrodomestici

Domanda: Pensa di acquistare personalmente nei prossimi 3 mesi?

% di coloro che hanno risposto "sicuramente sì" o "probabilmente sì"

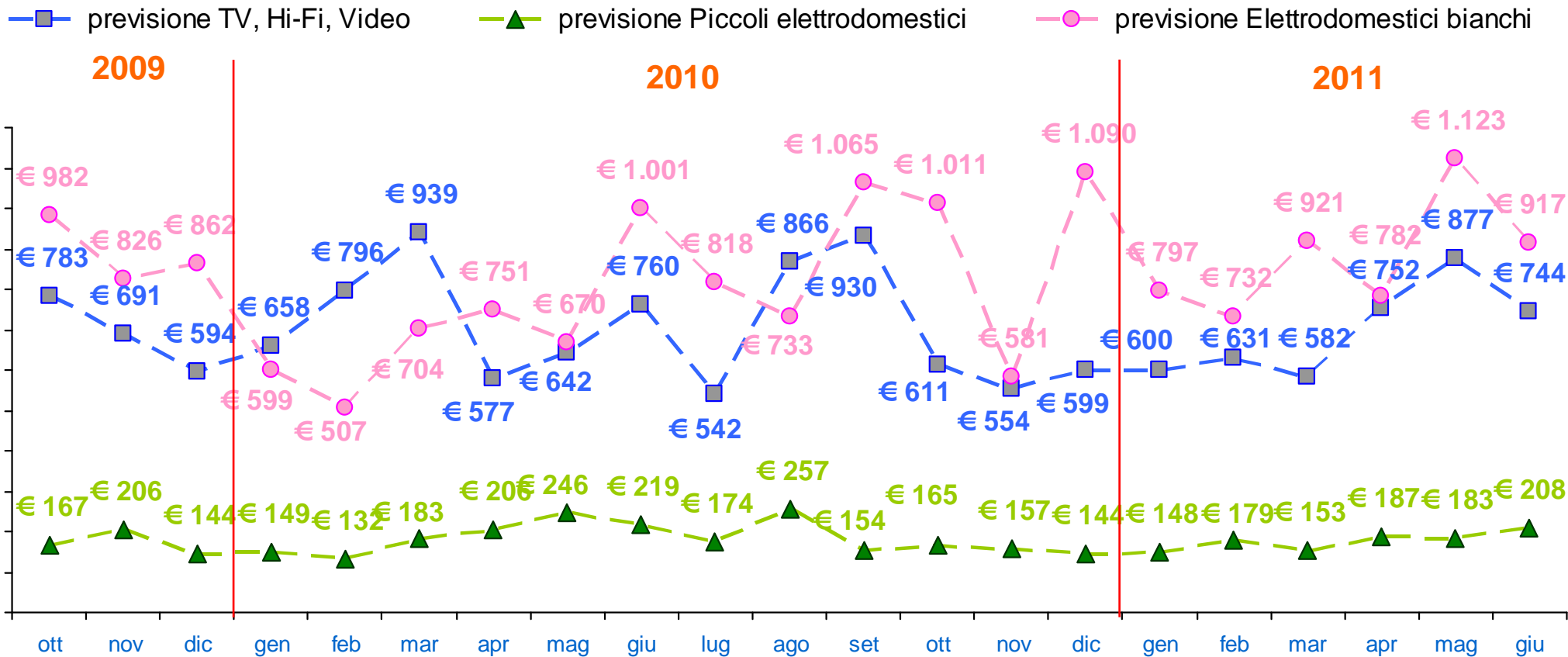
Base: totale campione (500) nei periodi di riferimento



Cifra massima di spesa prevista a 3 mesi: Elettrodomestici

Domanda: Quanto pensa di spendere al massimo per questo acquisto?

Base: Previsione → % di coloro che hanno risposto "sicuramente sì" o "probabilmente sì"



Previsioni d'acquisto a tre mesi di elettronica di consumo

- Anche le **categorie di telefonia e informatica** sono state modificate a partire da ottobre 2009:
 - Implementando il telefono cellulare con quello fisso;
 - Implementando il PC portatile o fisso con stampante, hard disk esterno e qualsiasi altra periferica di tipo informatico.
- Sempre da ottobre 2009, a coloro che dichiarano che probabilmente o sicuramente acquisteranno la categoria di riferimento è stata **chiesta la spesa massima che essi sono disposti a spendere.**

Previsioni d'acquisto a tre mesi di elettronica di consumo

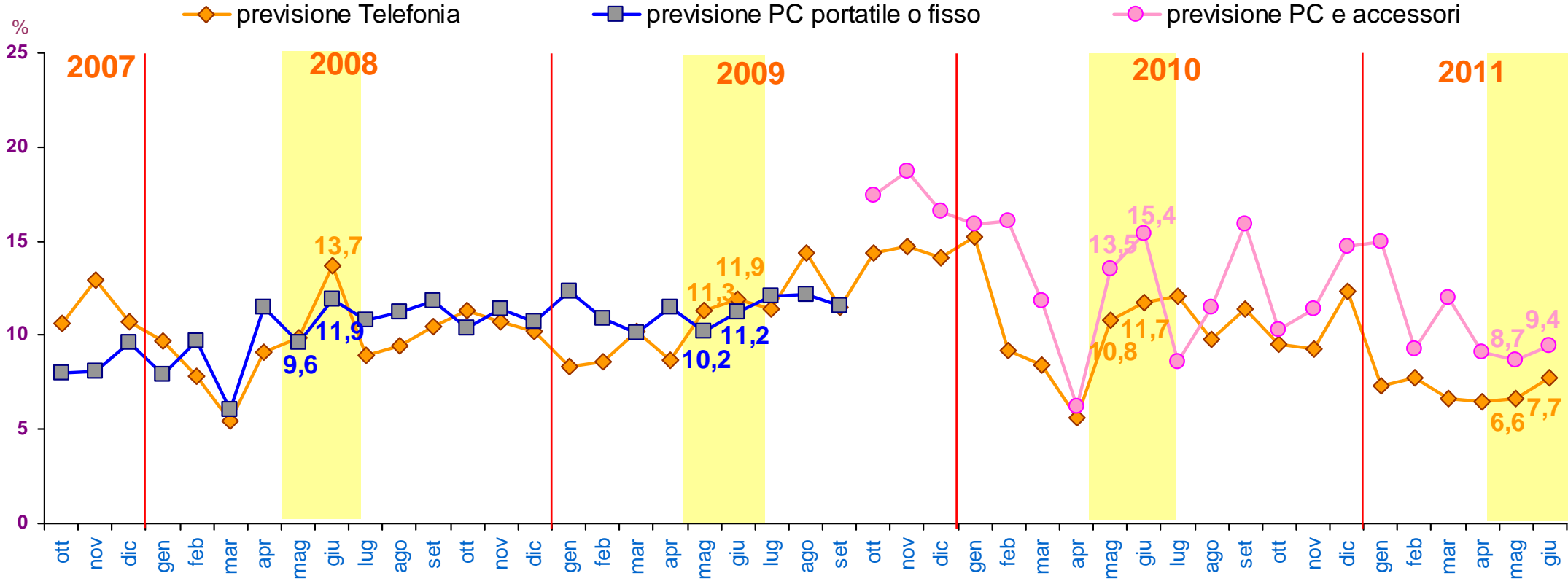
- Il settore dell'**elettronica di consumo** è in **lieve crescita** rispetto al mese scorso.
- Da rilevare comunque che le previsioni d'acquisto sia di **PC e accessori**, sia della **telefonia**, sono **decisamente inferiori** rispetto a **giugno 2010**.
- Le **previsioni massime di spesa**:
- *PC e accessori: prezzo medio 559,00 Euro (in crescita, di oltre 100,00 Euro)*
- *telefonia: prezzo medio 182,00 Euro (in crescita, di 50,00 Euro).*

Beni/Servizi che si pensa di acquistare a 3 mesi : Elettronica

Domanda: Pensa di acquistare personalmente nei prossimi 3 mesi?

% di coloro che hanno risposto "sicuramente sì" o "probabilmente sì"

Base: totale campione (500) nei periodi di riferimento

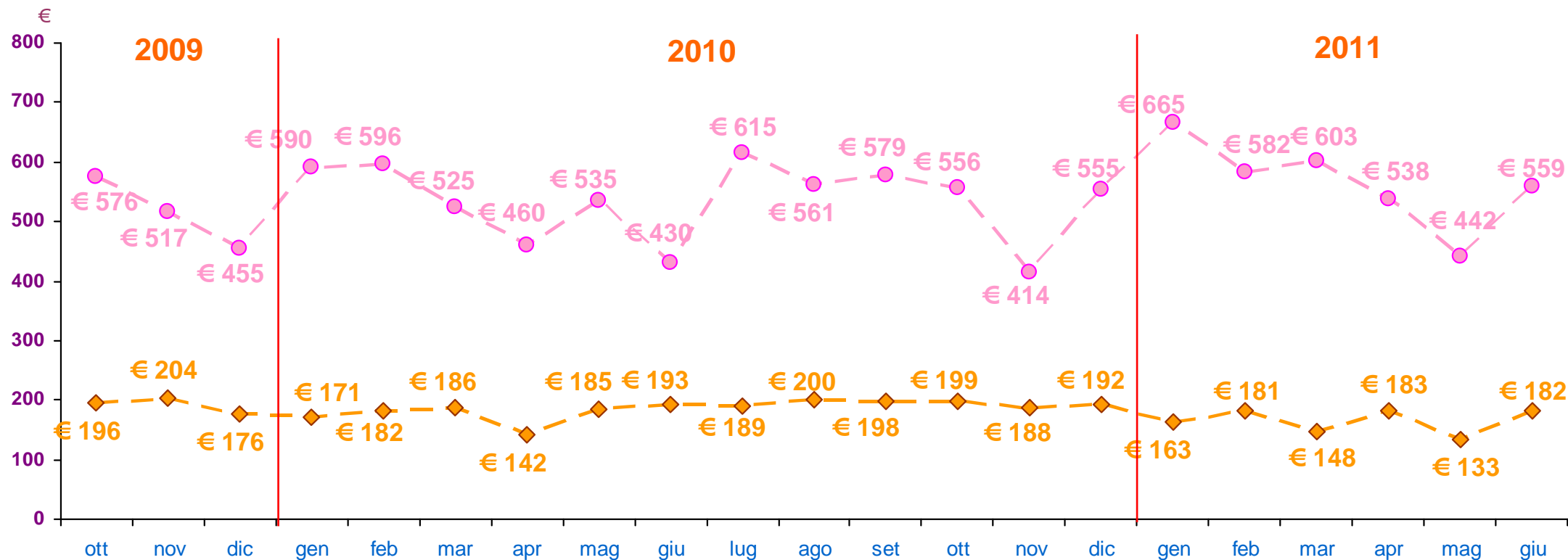


Cifra massima di spesa prevista a 3 mesi: Elettronica

Domande:
Quanto pensa di spendere al massimo per questo acquisto?

Base: Previsione → % di coloro che hanno risposto
“sicuramente sì” o “probabilmente sì”

—◆— previsione Telefonia —●— previsione PC e accessori



Previsioni d'acquisto a tre mesi di veicoli

→ A giugno, anche l'intero settore automotive possiede previsioni d'acquisto a tre mesi in calo, con valori notevolmente inferiori (soprattutto per i motocicli, scooter) rispetto a quelli dello stesso periodo degli anni precedenti.

→ Le previsioni massime di spesa:

→ auto nuova: prezzo medio 16.085,00 Euro (in calo, di quasi 5.500,00 Euro)

→ auto usata: prezzo medio 10.530,00 Euro (in crescita, di quasi 3.500,00 Euro)

→ motociclo, scooter: prezzo medio 2.921,00 Euro (in crescita, di 1.300,00 Euro).

Rassegna stampa di giugno

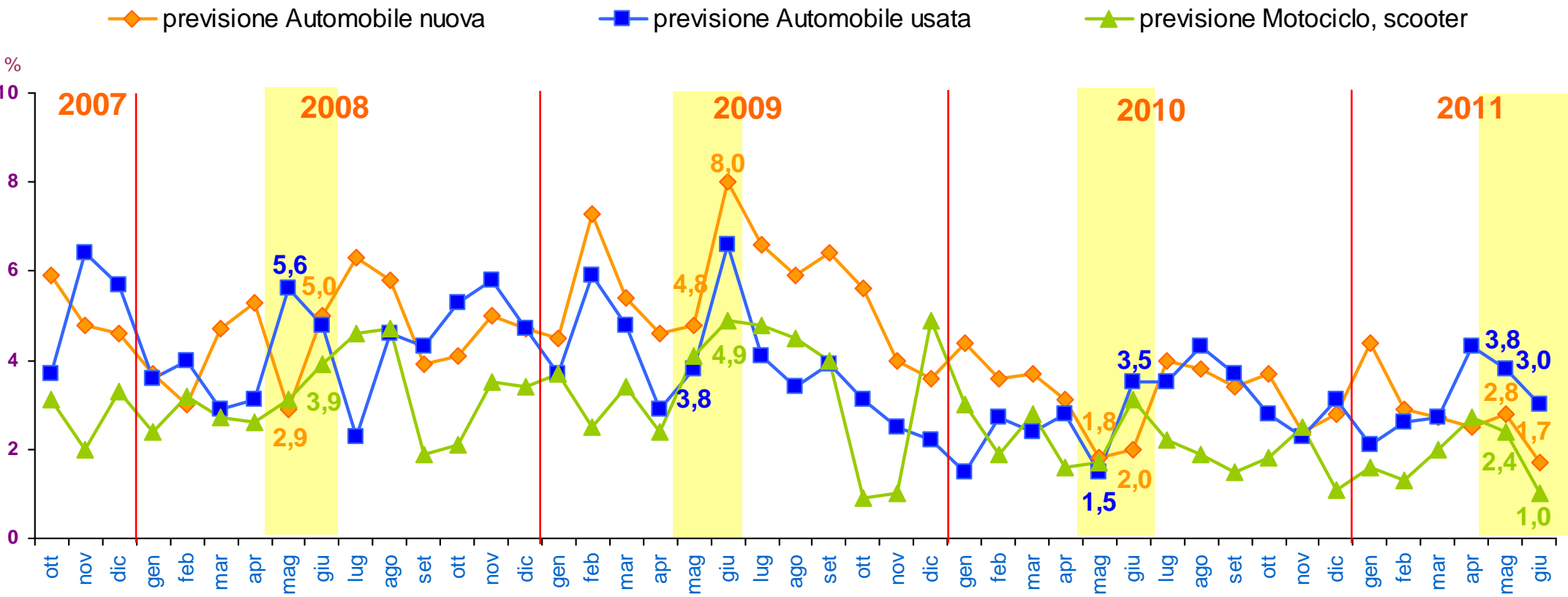
“Il mercato dell'auto in Europa torna in segno positivo: a maggio nei 27 Paesi Ue + quelli Efta le nuove immatricolazioni sono salite del 7,6%, a 1.252.599 unità. Nei primi cinque mesi dell'anno il mercato europeo è sceso dello 0,4%, a 6.076.060 unità” (Fonte: dati Acea).

Beni/Servizi che si pensa di acquistare a 3 mesi: Veicoli

Domanda: Pensa di acquistare personalmente nei prossimi 3 mesi?

% di coloro che hanno risposto "sicuramente sì" o "probabilmente sì"

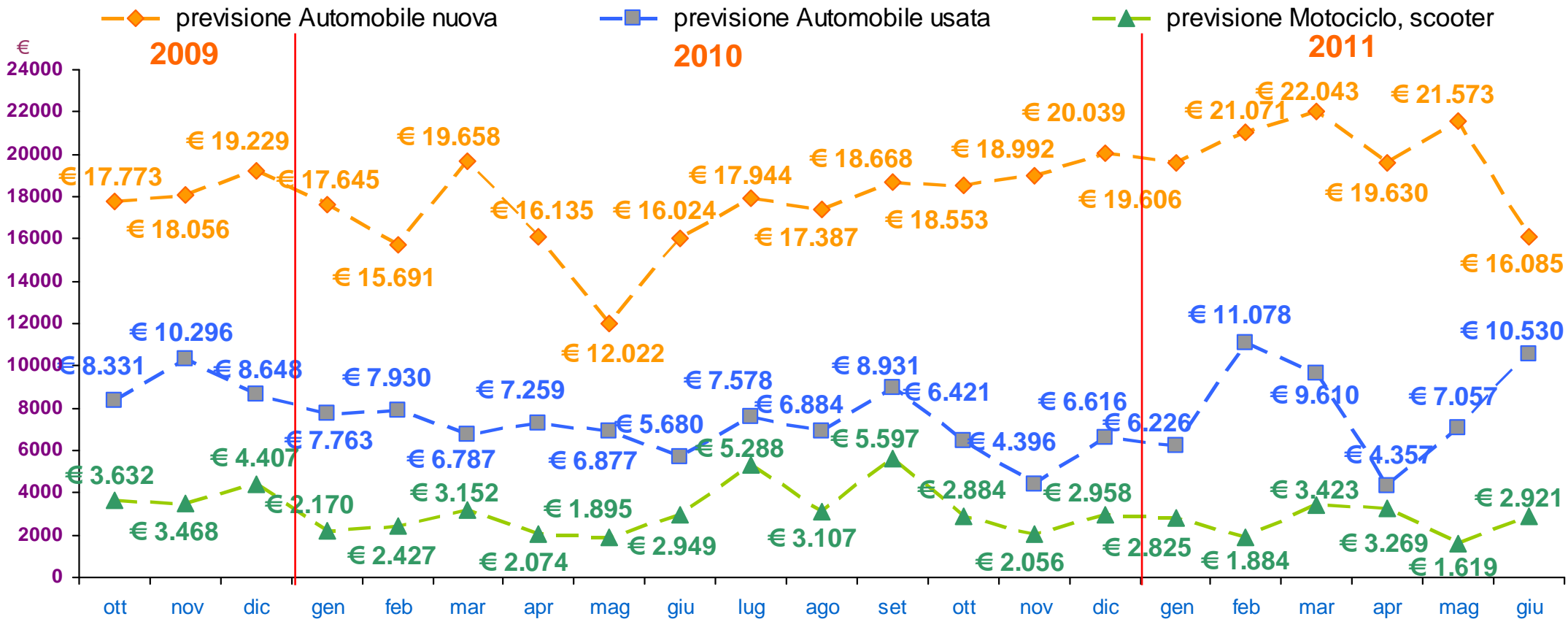
Base: totale campione (500) nei periodi di riferimento



Cifra massima di spesa prevista a 3 mesi: Veicoli

Domanda: Quanto pensa di spendere al massimo per questo acquisto?

Base: Previsione → % di coloro che hanno risposto "sicuramente sì" o "probabilmente sì"



Previsioni d'acquisto a tre mesi nell'arredamento e nella casa

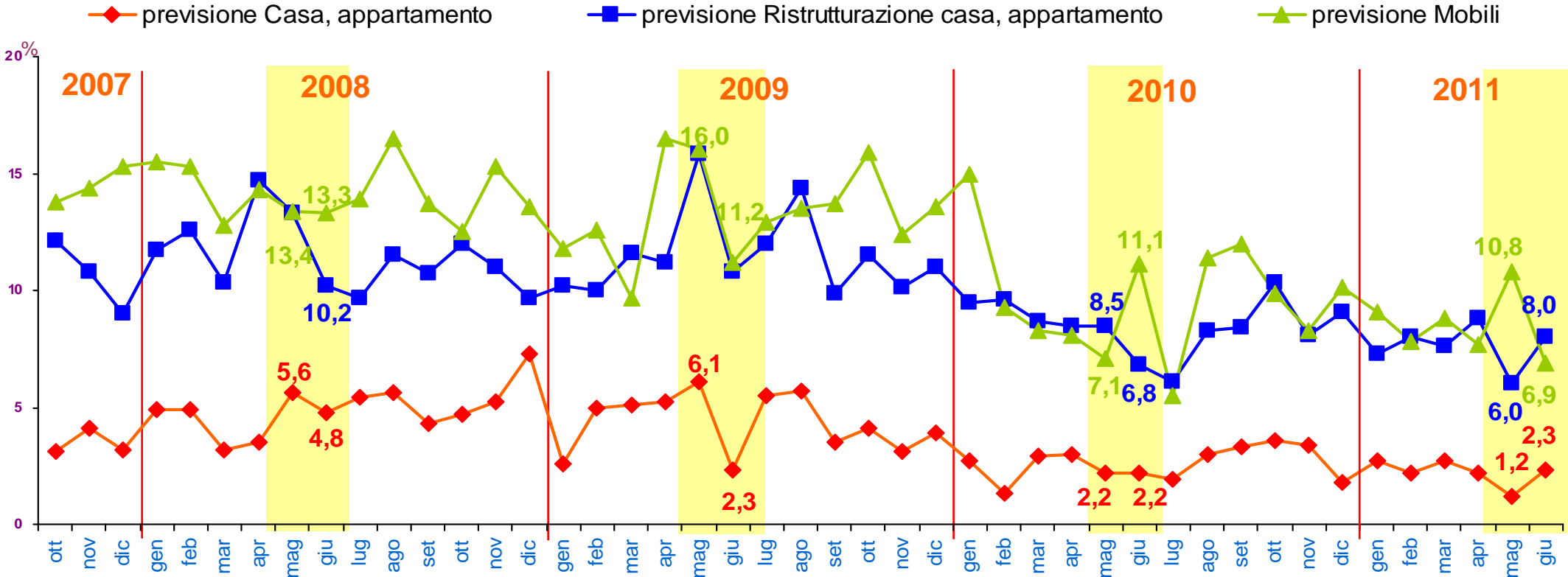
- Con andamento opposto al mese precedente, a giugno **le previsioni di acquisto e di ristrutturazione della casa sono in crescita (e superiori rispetto a giugno 2010)**,
- mentre **cala** in modo consistente la **previsione d'acquisto di mobili**, attestandosi su un **valore decisamente inferiore** rispetto allo **stesso periodo degli anni precedenti**.
- La **cifra massima prevista** per l'acquisto di **mobili**:
prezzo medio 3.999,00 Euro (in crescita, di poco più di 350,00 Euro).

Beni/Servizi che si pensa di acquistare **a 3 mesi**: Abitazione

Domanda: Pensa di acquistare personalmente nei prossimi 3 mesi?

% di coloro che hanno risposto "sicuramente sì" o "probabilmente sì"

Base: totale campione (500) nei periodi di riferimento

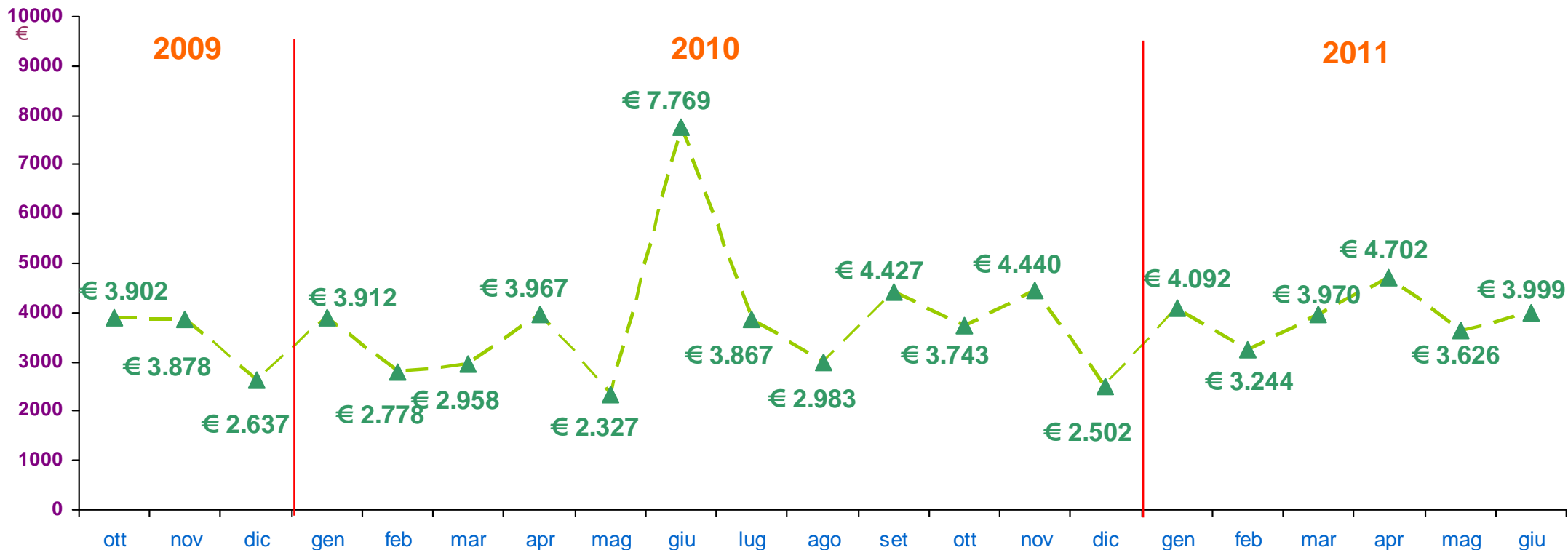


Cifra massima di spesa prevista a 3 mesi: Mobili

Domanda: Quanto pensa di spendere al massimo per questo acquisto?

Base: Previsione → % di coloro che hanno risposto "sicuramente sì" o "probabilmente sì"

—▲— previsione Mobili



Metodo

L'Osservatorio Mensile sul Clima di fiducia e intenzioni di acquisto degli italiani viene realizzato dall'istituto di ricerche di marketing ART s.a.s. su incarico di Findomestic Banca SpA.

Le interviste sono condotte tramite **C.A.T.I.** (Computer Assisted Telephone Interviewing), presso il Call-Center ART di Milano, sotto il costante controllo di una Field Supervisor.

Il campione è costituito da individui, maschi e femmine, facenti parte della popolazione attiva.

Le interviste (500 al mese) sono distribuite in maniera rappresentativa della popolazione attiva, di età compresa tra 25 e 54 anni, rispetto a:

- 4 aree geografiche (Nord-Ovest, Nord-Est, Centro, Sud+Isole)
- 4 ampiezze centro (fino a 30.000, 30.0001-100.000, 100.001-250.000 e oltre 250.000 abitanti).

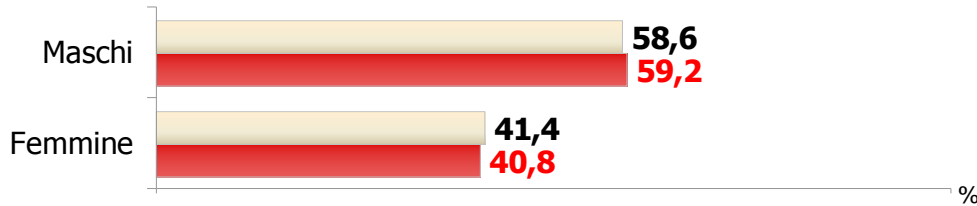
Il fieldwork si svolge nell'ambito delle 4 settimane di ogni mese, salvo che a dicembre e ad agosto.

Campione

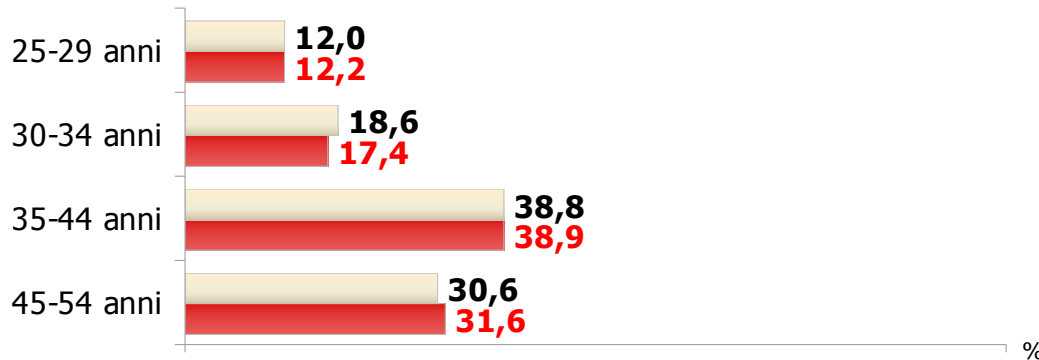
Base: totale campione (500) Periodo: giugno 2011

Universo della popolazione attiva 25-54 anni -
19.066.000 persone - ISTAT dati 2008

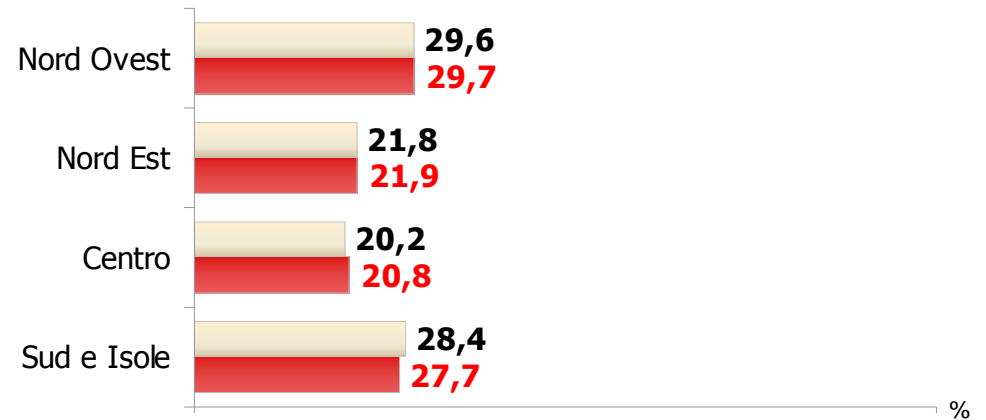
Sesso



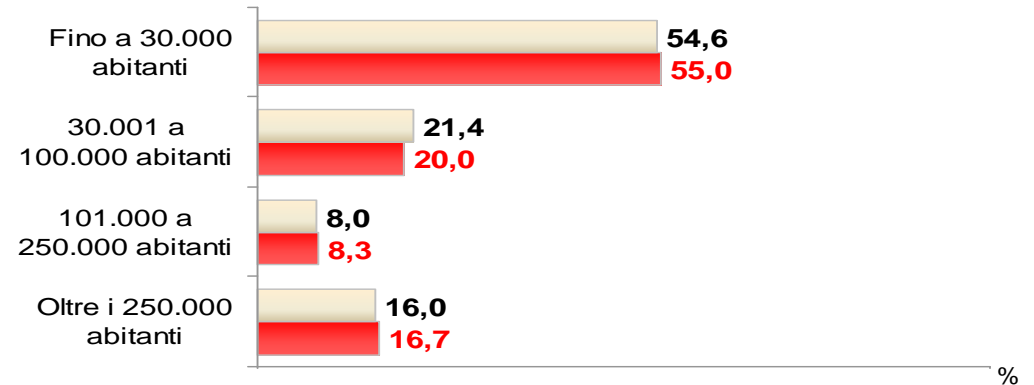
Età



Area geografica



Ampiezza centro

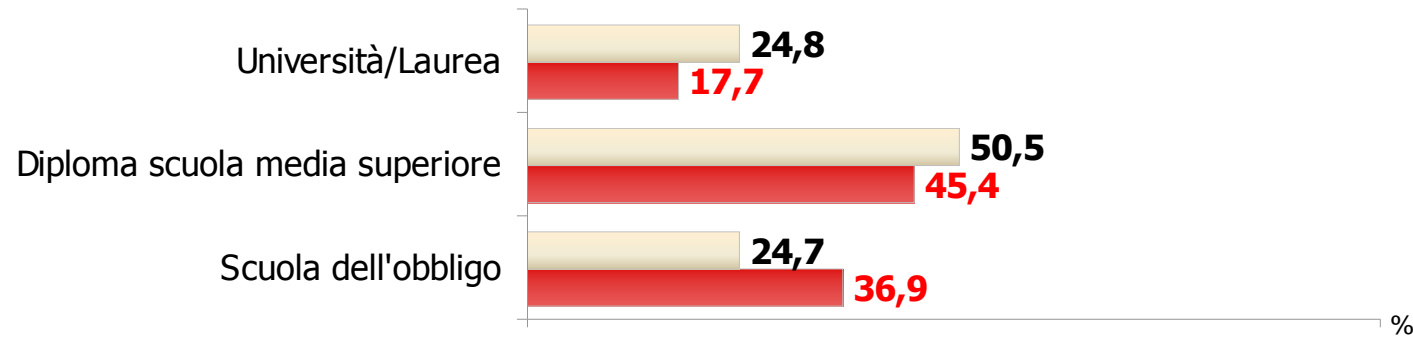


Campione

Base: totale campione (500) Periodo: giugno 2011

Universo della popolazione attiva 25-54 anni
- 19.066.000 persone - ISTAT dati 2008

Titolo di studio



Numero medio
componenti nucleo familiare



3,2

Censimento ISTAT
2001

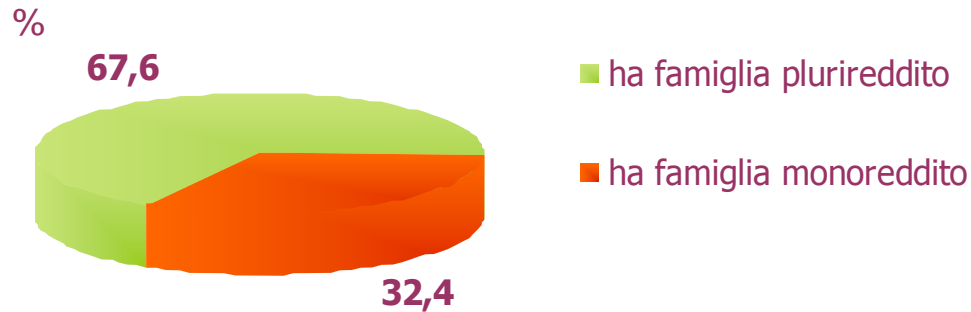
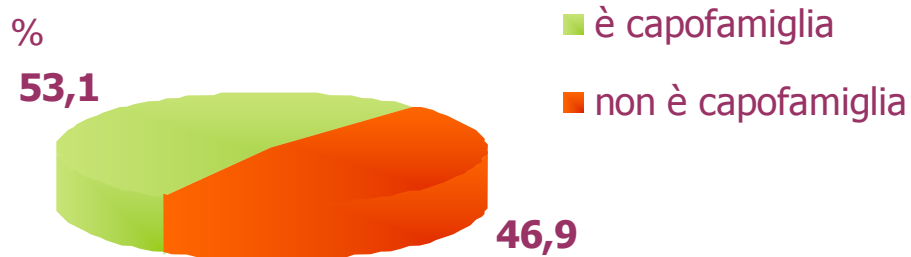


2,6

Campione

Base: totale campione (500) Periodo: giugno 2011

L'intervistato/a...



Professione intervistato/a

Professione	%
• Impiegato (o categorie intermedie)	39,8
• Operaio (o assimilato)	28,2
• Libero professionista	11,3
• Insegnante	8,2
• Dirigente, alto funzionario	2,9
• Negoziante, esercente *	2,3
• Artigiano con azienda *	2,1
• Artista, giornalista	1,2
• Militare o paramilitare	1,1
• Imprenditore	0,9
• Altro lavoratore in proprio senza azienda *	0,8
• Agente di commercio, rappresentante *	0,5
• Familiare coadiuvante (categorie *)	0,2
• Lavoratore a domicilio o suo coadiuvante	0,1
• Agricoltore dipendente o bracciante	0,1
• Familiare coadiuvante di agricoltore	0,1