

# **Installatiehandleiding voor uw Flits abonnement**

**Type modem: Siemens SX762  
Netwerk: BBned**

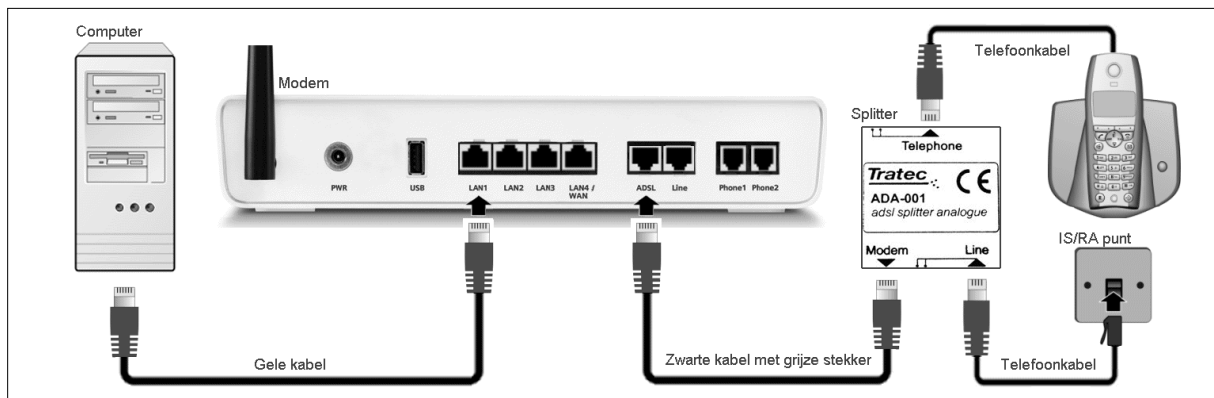
## Inhoudsopgave

1	Het aansluiten van uw modem	3
2	Het modem instellen	4
3	Het instellen van een beveiligde draadloze verbinding	8
4	Het instellen van uw computer	13
5	Probleemwijzer	14
6	Contact	15

In dit pakket heeft u uw modem, een splitterpakket en deze handleiding ontvangen. Deze handleiding bevat alle informatie om uw modem in te stellen voor uw ADSL verbinding.

## 1. Het aansluiten van uw modem

Gebruik de splitter wanneer u gebruik wilt maken van uw KPN telefoonlijn en hiermee wilt bellen. In onderstaand aansluitschema wordt dit weergegeven.



Afbeelding 1: Aansluitschema van de Siemens ADSL modem

Heeft u geen KPN telefonie dan heeft u geen splitter nodig. U sluit dan namelijk het modem direct aan op het aansluitpunt van KPN (= het IS/RA-punt) met de telefoonkabel. Hiervoor gebruikt u de ADSL ingang van het modem. Het IS/RA-punt vindt u doorgaans in de meterkast of in de woonkamer. Heeft u ISDN, sluit dan de splitter aan tussen het IS/RA-punt en uw ISDN kast. De telefoonuitgang van de splitter kunt u dan aansluiten op uw ISDN kast.

Na het aansluiten van het modem branden de lampjes **Power** en **ADSL** binnen ongeveer 10 minuten.

Als het **Power** lampje niet brandt, controleert u dan of u de adapter in een (werkend) stopcontact heeft gestoken en of de adapter op het modem is aangesloten.

Als het **LAN** lampje niet brandt, controleert u dan of de ethernetkabel op de (juiste) netwerkkaart van de pc en op het modem (bijv. LAN1) is aangesloten.

Als het **ADSL** lampje niet continu brandt, controleert u dan de aansluiting van uw modem op de splitter. Wanneer alles correct aangesloten is, kunt u de splitter weghalen. U sluit dan het modem direct aan op het ISRA-punt. Ondervindt u andere problemen, ga dan naar hoofdstuk 5: Probleemwijzer.

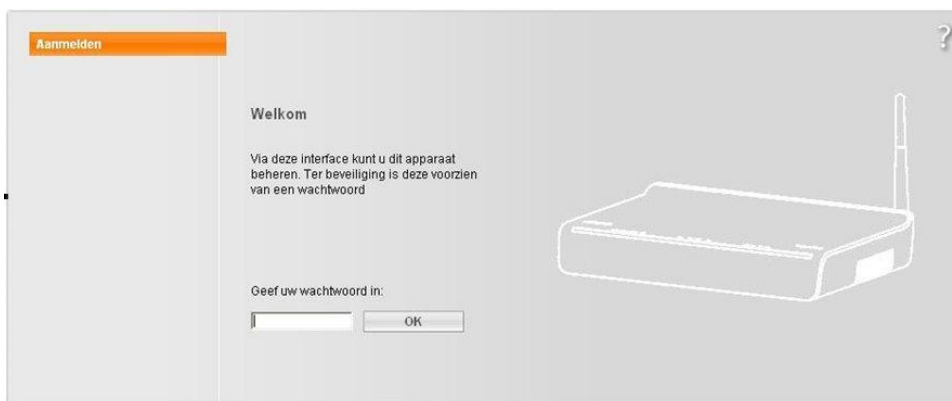
InterNLnet heeft uw modem alvast standaard ingesteld voor gebruik. U kunt uw modem direct aansluiten met de meegeleverde netwerkkabel op de netwerkaansluiting van uw computer. Indien nodig past u de instellingen van uw netwerkkaart aan. Hoe u dit doet voor de verschillende besturingsystemen staat beschreven op pagina 13.

We raden u aan om uw draadloze netwerk te beveiligen tegen ongewenste toegang van derden. Een voorbeeld kunt u vinden op pagina 8.

## 2. Het modem instellen

Mocht u het modem zelf willen instellen voor gebruik dan kunt u onderstaande stappen doorlopen. U gaat allereerst naar de pagina: <http://192.168.2.1>.

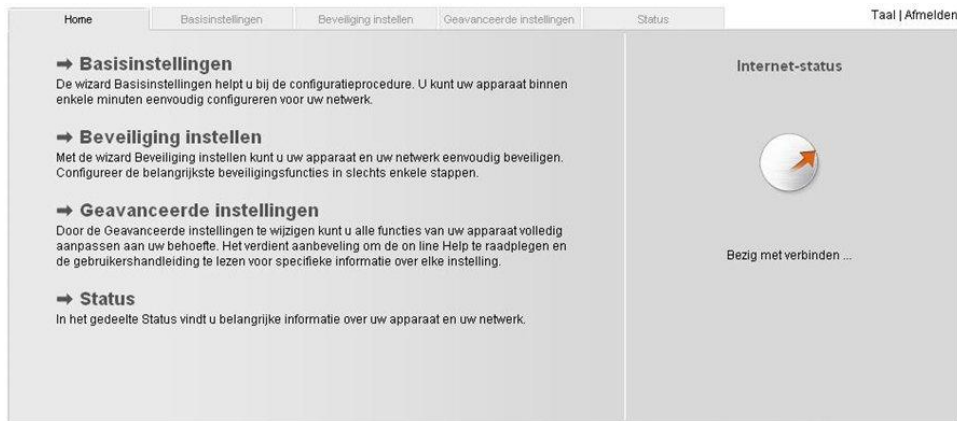
- U wordt gevraagd in te loggen op het modem met een wachtwoord (dit is: **admin**). Vul dit in en klik op **OK**.



- U krijgt een beveiligingsadvies. Klik op **OK**.



- U komt op de homepage van de Siemens SX762. Kies hier voor de optie **Basisinstellingen**.



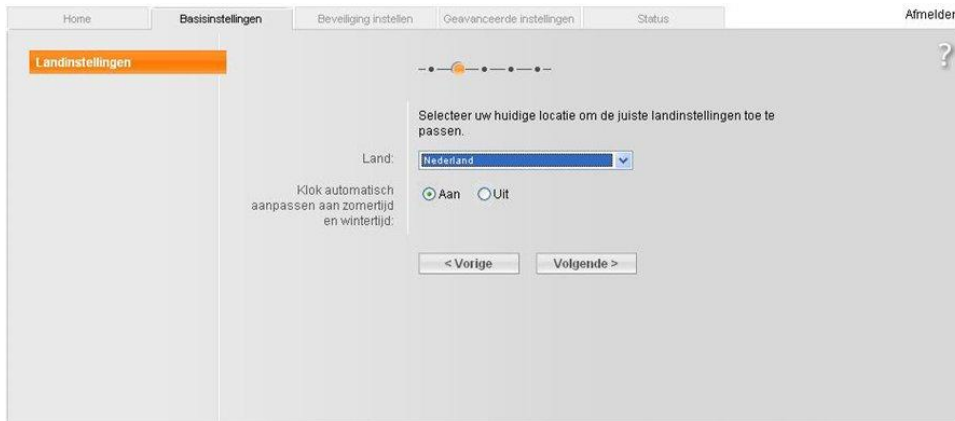
- Via het **Welkom** scherm kunt u nu de Wizard doorlopen. Klik op **Volgende**.



- In het **Landinstellingen** scherm vult u het volgende in:

Land: Nederland  
Klok automatisch aanpassen: Aan

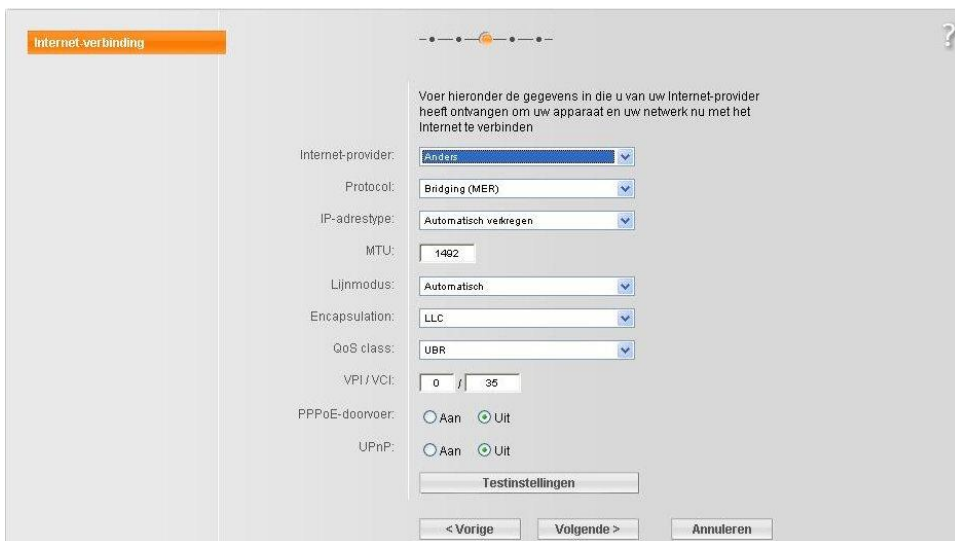
- Klik op **Volgende**



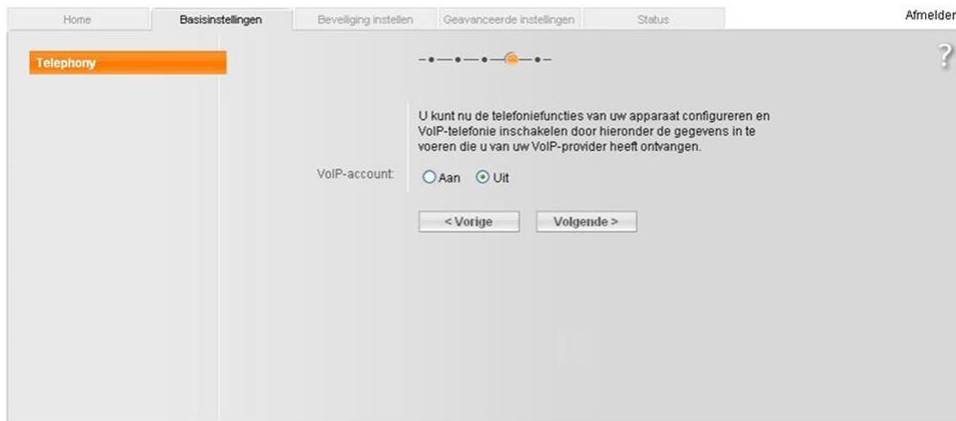
- In het **Internet Connection** scherm vult u het volgende in:

Internet provider:	Anders
Protocol:	Bridging (MER)
IP-adrestype:	Automatisch verkregen
MTU:	1492
Lijnmodus:	Automatisch
Encapsulation:	LLC
QoS class:	UBR
VPI/VCI:	0 / 35
PPPoE doorvoer:	Uit
UPnP:	Uit

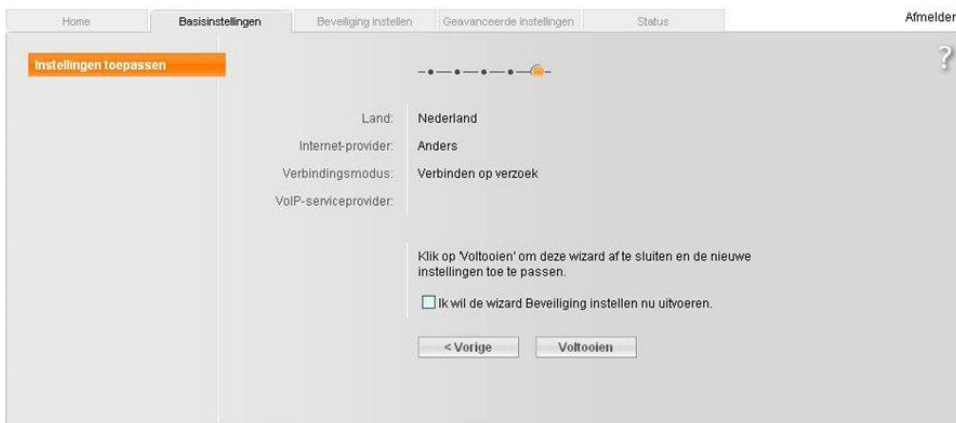
- Klik op **Volgende**.



- In het **Telephony** scherm zet u VoIP-account op **Uit**. Klik op **Volgende**.



- In het **WPS-apparaten** scherm klikt u op **Volgende** (NB. Niet altijd krijgt u dit scherm te zien).
- In het **Instellingen toepassen** scherm laat u het vakje bij **“Ik wil de wizard Beveiliging instellen nu uitvoeren”** leeg en klikt u op **Voltoeien**.

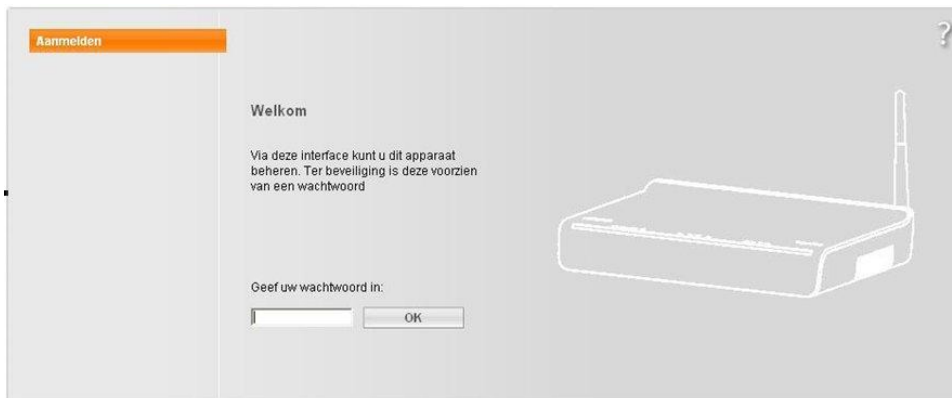


Het modem is nu ingesteld. Uw modem is echter nog niet beveiligd. Wij raden u aan om de stappen in deze handleiding te doorlopen en uw beveiliging in te stellen. Op de volgende pagina wordt uitgelegd hoe u dit kunt doen.

### 3. Het instellen van een beveiligde draadloze verbinding

Hoe u uw eigen netwerk wilt beveiligen hangt af van uw persoonlijke voorkeur en de aanwezige draadloze ontvangers. Om uw draadloze netwerk goed te beveiligen dient u het draadloze signaal een encryptie mee te geven. Als voorbeeld geven wij hier een draadloos netwerk met een WPA (Wi-Fi Protected Access) encryptie.

- U gaat naar de pagina <http://192.168.2.1>.
- U wordt gevraagd om in te loggen op het modem met een wachtwoord (dit is: **admin**). Vul dit in en klik op **OK**.



The screenshot shows a web interface for logging into a modem. At the top left, there is a tab labeled 'Aanmelden'. The main content area has a heading 'Welkom' and a paragraph: 'Via deze interface kunt u dit apparaat beheren. Ter beveiliging is deze voorzien van een wachtwoord'. Below this is a label 'Geef uw wachtwoord in:' followed by a text input field and an 'OK' button. To the right of the text is a line drawing of a wireless router.

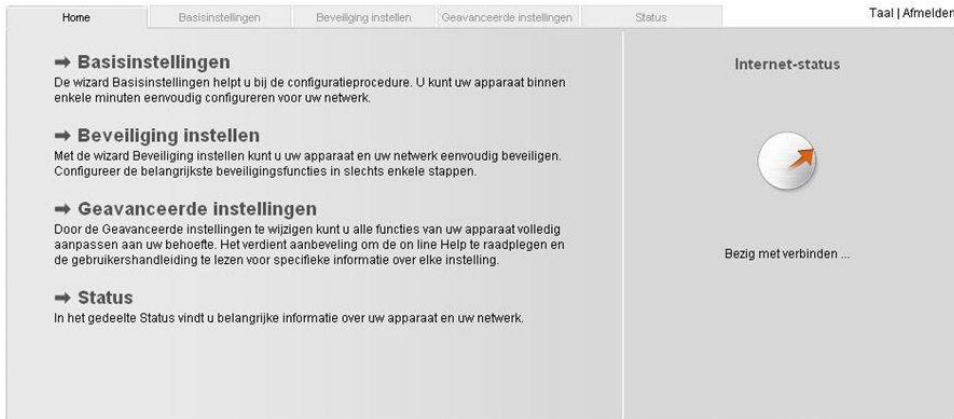
- U krijgt een beveiligingsadvies. Klik op **OK**.



The screenshot shows a security warning dialog box titled 'Beveiligingsadvies'. The text inside reads: 'Er is mogelijk een risico voor uw apparaat en uw netwerk:' followed by a bulleted list: '• Systeemwachtwoord niet gewijzigd', '• Identificatie van uw draadloze netwerk zichtbaar of niet gewijzigd.', and '• Codering van uw draadloze netwerk niet geactiveerd.' Below the list, it says: 'Het verdient aanbeveling om de wizard Beveiliging instellen uit te voeren of de Geavanceerde instellingen te wijzigen om uw apparaat volledig te beveiligen.' At the bottom of the dialog is an 'OK' button.

- Ga naar het tabblad **Beveiliging instellen**.

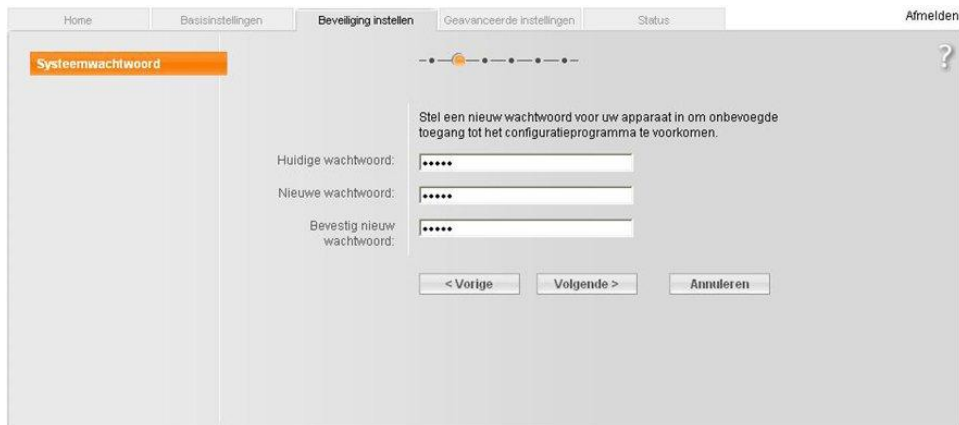




- U krijgt een **Welkom** scherm. Klik op **Volgende**.



- In het **Systemwachtwoord** scherm wordt u gevraagd het toegangswachtwoord voor de webinterface van het modem aan te passen. U vult het huidige wachtwoord in (dit is: **admin**) en hierna tweemaal een door u verzonden wachtwoord. Klik hierna op **Volgende**.



- In het **Draadloos Netwerk** scherm wordt er om een SSID gevraagd. Dit is de naam waaraan u uw eigen draadloos netwerk kunt herkennen. Deze kunt u dus zelf verzinnen.
- U vult het volgende in:

SSID: <Naam van uw draadloze netwerk>  
SSID broadcast: Aan

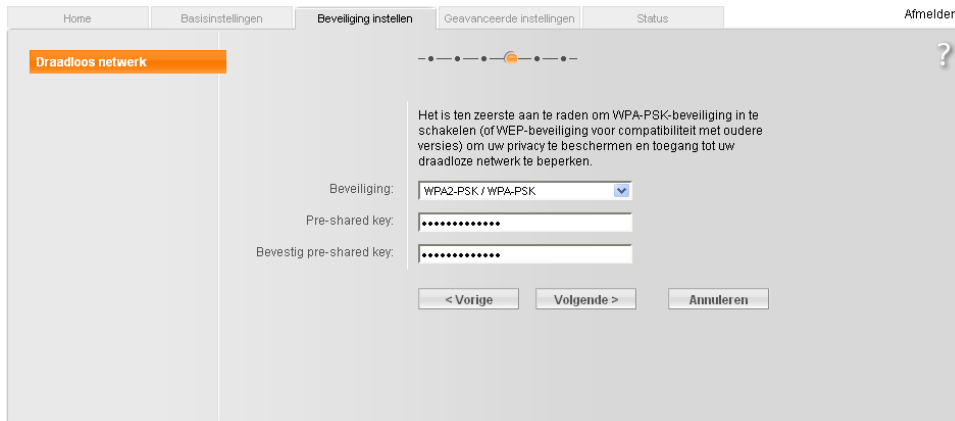
- Klik op **Volgende**.



- In het volgende scherm vult u onderstaande gegevens in:

Beveiliging: WPA2-PSK / WPA-PSK  
Pre-shared key: Hier vult u een zelfgekozen wachtwoord van minimaal 8 karakters in  
Bevestig pre-shared key: Hier vult u het zelfgekozen wachtwoord nogmaals in.

- Klik op **Volgende**.



Home Basisinstellingen **Beveiliging instellen** Geavanceerde instellingen Status Afmelden

**Draadloos netwerk**

Het is ten zeerste aan te raden om WPA-PSK-beveiliging in te schakelen (of WEP-beveiliging voor compatibiliteit met oudere versies) om uw privacy te beschermen en toegang tot uw draadloze netwerk te beperken.

Beveiliging: WPA2-PSK / WPA-PSK

Pre-shared key: .....

Bevestig pre-shared key: .....

< Vorige Volgende > Annuleren

- In het laatste scherm van het draadloze netwerk vult u in:  
MAC-adresfilter: Uit
- Klik op **Volgende**.



Home Basisinstellingen **Beveiliging instellen** Geavanceerde instellingen Status Afmelden

**Draadloos netwerk**

U kunt de toegang tot uw draadloze netwerk verder beperken door het MAC-adresfilter in te schakelen, waardoor alleen geregistreerde clients verbinding kunnen maken.

MAC-adresfilter:  Aan  Uit

< Vorige Volgende > Annuleren

- In het scherm **Instellingen toepassen** klikt u op **Voltoeien**.



Het modem is nu ingesteld en beveiligd. Hierna kunt u de gebruikte WPA-encryptie op uw draadloze verbonden computers instellen.

## 4. Het instellen van uw computer

Als u de netwerkkaart juist heeft ingesteld, heeft u direct verbinding met het internet. Om automatisch verbinding met het internet te krijgen, moet uw netwerkadapter goed zijn ingesteld. Het instellen van uw netwerkadapter is heel eenvoudig. Kies hieronder het besturingssysteem uit dat u gebruikt op uw computer en volg de aanwijzingen.

### Windows XP

- Ga naar Start en klik op [Configuratiescherm/Control Panel](#).
- Klik op [Netwerk en Internetverbindingen/Network and Internet Connections](#).
- Klik op [Netwerkverbindingen/Network Connections](#).
- Klik met de rechtermuisknop op [Local Area Connection \(LAN-verbinding\)](#) en selecteer [Eigenschappen/Properties](#).
- Selecteer [Internet Protocol \(TCP/IP\)](#) en klik op [Eigenschappen/Properties](#).
- Selecteer [Automatisch een IP adres verkrijgen/Obtain an IP address automatically](#).
- Selecteer [Automatisch DNS server adressen verkrijgen/Obtain DNS server address automatically](#).
- Klik op [OK](#) en klik daarna nogmaals op [OK](#).

### Windows Vista

- Ga naar Start en klik op [Configuratiescherm/Control Panel](#).
- Klik op [Netwerk en Internet \(Network and Internet\)](#).
- Klik op [Netwerkcentrum \(Network and Sharing Center\)](#).
- Ga dan naar [Netwerkverbindingen beheren \(Manage network connections\)](#).
- Klik op de verbinding die u wilt wijzigen d.m.v. de rechtermuisknop en kies voor [Eigenschappen \(Properties\)](#). Als er gevraagd wordt om een Administrator password voer deze dan in.
- Klik op het [Netwerken \(Networking\)](#) tabblad. Onder *Deze verbinding heeft u de volgende onderdelen nodig (This connection uses the following items)*, klikt u op [Internet Protocol Version 4 \(TCP/IPv4\)](#), kies hierna [Eigenschappen \(Properties\)](#).
- Om de IPv4 IP eigenschappen te wijzigen, kies de volgende instelling:
- Klik [Automatisch een IP adres laten toewijzen \(Obtain an IP address automatically\)](#), en dan op [OK](#).
- Om de DNS in te stellen, kies de volgende instelling: klik op [Automatisch een DNS serveradres laten toewijzen \(Obtain DNS server address automatically\)](#), en dan op [OK](#).

### Windows 7

- Ga naar Start en klik op [Configuratiescherm/Control Panel](#).
- Klik op [Netwerk en Internet \(Network and Internet\)](#).
- Klik op [Netwerkcentrum \(Network and Sharing Center\)](#).
- Ga dan naar [Netwerkverbindingen beheren \(Manage network connections\)](#).
- Klik op de verbinding die u wilt wijzigen d.m.v. de rechtermuisknop en kies voor [Eigenschappen \(Properties\)](#). Als er gevraagd wordt om een Administrator password voer deze dan in.
- Klik op het [Netwerken \(Networking\)](#) tabblad. Onder *Deze verbinding heeft u de volgende*

onderdelen nodig (*This connection uses the following items*), klikt u op [Internet Protocol Version 4 \(TCP/IPv4\)](#), kies hierna [Eigenschappen \(Properties\)](#).

- Om de IPv4 IP eigenschappen te wijzigen, kies de volgende instelling:
- Klik [Automatisch een IP adres laten toewijzen \(Obtain an IP address automatically\)](#), en dan op **OK**.
- Om de DNS in te stellen, kies de volgende instelling: klik op [Automatisch een DNS serveradres laten toewijzen \(Obtain DNS server address automatically\)](#), en dan op **OK**.

### Macintosh OS X

- Klik op het Apple-menu linksboven en vervolgens op [System Preferences](#).
- Onder de System Preferences klikt u op [Network](#).
- Het volgende scherm vult u als volgt in:  
Location: Automatic  
Show: Built-in Ethernet  
Configure IPv4: via DHCP-server  
(De overige velden mag u blanco laten)
- Als u instellingen gewijzigd hebt, klikt u op [Apply now](#) alvorens het venster te sluiten.

## 5. Probleemwijzer

### Ik heb geen internetverbinding meer.

Haal de stroom voor 30 seconden van uw modem af. Zet de stroom er opnieuw op en wacht 5 minuten. Wanneer u dan nog geen internetverbinding heeft kan dit meerdere oorzaken hebben. Kijkt u allereerst naar de lampjes op uw modem, in de genoemde volgorde.

- Het ADSL lampje knippert continu.

Het modem detecteert geen ADSL signaal. Controleer de bekabeling van uw modem en sluit het modem zo dicht mogelijk aan op het aansluitpunt van KPN (= het IS/RA-punt).

- Het ADSL lampje brandt wel, het Online lampje brandt niet.

Het modem detecteert wel een ADSL signaal. Dit betekent dat de bekabeling in orde is. Echter de instelling van uw modem is onjuist. Stel daarom het modem opnieuw in zoals beschreven in hoofdstuk 2.

- Het Phone1 en/of Phone2 lampje brandt continu rood.

In dit geval kunt u het beste contact met onze Servicedesk opnemen. U kunt ons bereiken op het telefoonnummer 024-7070707.

- Het ADSL lampje en Online lampje branden beiden, maar u heeft geen internetverbinding.

Wanneer zowel het ADSL als het Online lampje brandt, is het modem online. Het probleem bevindt zich tussen het modem en uw computer(s).

Controleer de bekabeling tussen uw computer(s) en het modem. Hiernaast is het belangrijk dat de instellingen van uw computer juist zijn. Voor de verschillende besturingssystemen staat dit beschreven op pagina 13. Heeft u problemen wanneer u draadloos verbindt, dan kunt u verderop lezen wat u kunt doen.

#### **Mijn draadloze verbinding werkt niet/niet goed.**

De volgende factoren spelen een rol in de stabiliteit en het verkrijgen van een signaal:

- Afstand (hoe verder van de wijkcentrale des te minder signaal en hoe instabieler de verbinding)
- Muren (gewapend beton en metaal)
- Buren die ook een draadloze verbinding hebben
- Vocht (regenachtig weer, een aquarium, vochtige muren in een nieuwbouwwijk)
- Zendmasten en brandweerkazernes in de buurt
- Mobiele telefoons

Een instabiele verbinding is een draadloze verbinding die wegvalt. Mogelijk helpt het als u het draadloos kanaal verandert. Standaard is het kanaal 11. Als de buurman deze ook heeft kan dit problemen geven. Verander het draadloze kanaal in 1 of 6.

#### **Mijn draadloze verbinding is wel zichtbaar, maar ik kan geen verbinding maken.**

Test altijd eerst zonder beveiliging (WEP/WPA), zoals u deze op pagina 6 heeft ingesteld en zonder MAC-adres filter. In 95% van de gevallen zit hier het probleem.

#### **Mijn draadloze verbinding is helemaal niet zichtbaar.**

Test of de draadloze ontvanger werkt zonder dat u de software van de fabrikant heeft geïnstalleerd. In de meeste gevallen werkt dit goed.

## **6. Contact**

Meer informatie over de installatie kunt u vinden op de website van InterNLnet:  
<http://www.InterNL.net/servicedesk>

Natuurlijk kunt u contact opnemen met de InterNLnet Servicedesk. Dit kan per e-mail: [servicedesk@internl.net](mailto:servicedesk@internl.net) of telefonisch: **024 - 7070707**. Onze medewerkers helpen u graag.

De InterNLnet servicedesk is op werkdagen geopend van 9.00 tot 18.00 uur.