

# **Installatiehandleiding**

**Voor uw ADSL Flits Connected by KPN  
abonnement**

**Type modem: P-2612 HNU-F3  
Netwerk: KPN**

## **Inhoudsopgave**

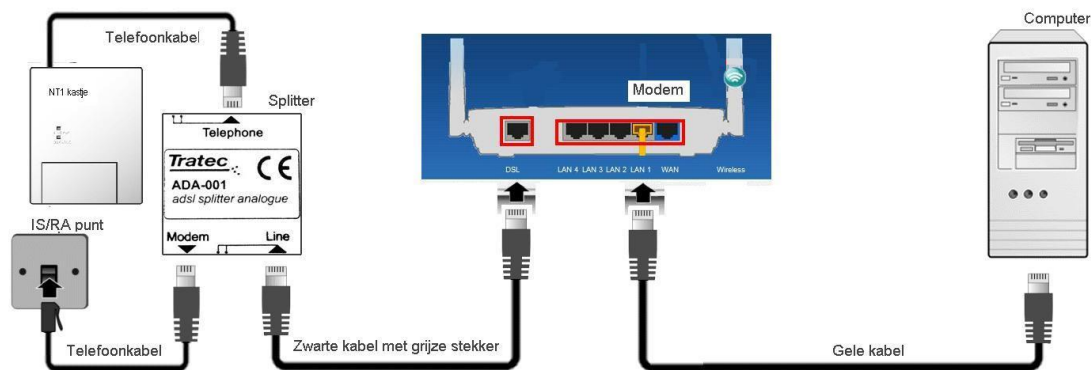
- 1 Het aansluiten van de modem**
- 2 De modem instellen**
- 3 Het instellen van een beveiligde draadloze verbinding**
- 4 Het instellen van de computer**
- 5 Probleemwijzer**
- 6 Contact.**

Dit pakket bevat een modem, een splitterpakket en deze handleiding.  
Deze handleiding bevat alle informatie om de modem in te stellen voor uw ADSL verbinding.

## 1. Het aansluiten van de modem

Sluit de modem aan op het lichtnet met de bijgeleverde voedingsadapter en zet de modem aan. Bij het aanzetten knipperen alle lampjes even, vervolgens blijft alleen het powerlampje knipperen totdat de modem volledig opgestart is blijft het powerlampje continue branden.

Verbind de modem met de ADSL verbinding door de ADSL kabel in de DSL poort te doen. De ADSL kabel is doorgaans een 2 aderige (telefoon)kabel met een RJ11 plug. Gebruik de bijgeleverde splitter indien er nog gebruik gemaakt wordt van de telefonie van KPN. De splitter is nodig om het ADSL en het KPN-telefoonsignaal te scheiden.



Afbeelding 1: aansluitschema van de Zyxel P-2612 HNU-F3 modem

Heeft u geen KPN telefonie meer, dan heeft u geen splitter nodig. De modem kan dan direct op het IS/RA-punt (aansluitpunt van KPN) aangesloten worden.

Verbind de computer met de modem door middel van een netwerkkabel. Zowel met een straight- als een crosscable zouden een verbinding tot stand moeten komen. De netwerk kabel kunt u op 1 van de 4 LAN poorten aansluiten. De DHCP-server is al ingesteld, dus het werkstation krijgt meteen een IP-adres als deze ingesteld staat op automatisch een IP-adres verkrijgen. (Zie ook punt [4. Het instellen van uw computer](#))  
De reeks is 192.168.1.\*\*\*.  
Het adres van de modem is 192.168.1.1.

## 2. De modem Instellen.

Om verbinding te maken met de modem dient u het adres 192.168.1.1 in te voeren in een browser. Het loginscherm verschijnt dan in beeld.

De login gegevens.

Loginnaam : admin

Wachtwoord : 1234



The image shows the ZyXEL login interface. On the left is a large padlock icon. The ZyXEL logo is in the top left. The main text reads 'Welcome' followed by 'Welcome to P-2612HNU-F3 configuration interface. Please enter username and password to login.' Below this are two input fields: 'Username:' and 'Password:'. The password field contains four dots. A 'Login' button is positioned to the right of the password field.

Na het inloggen wordt meteen gevraagd om het wachtwoord te wijzigen.

Als het wachtwoord gewijzigd wordt in '1234' of als het onveranderd blijft, zal bij elke login aangeraden worden dat het wachtwoord gewijzigd moet worden.

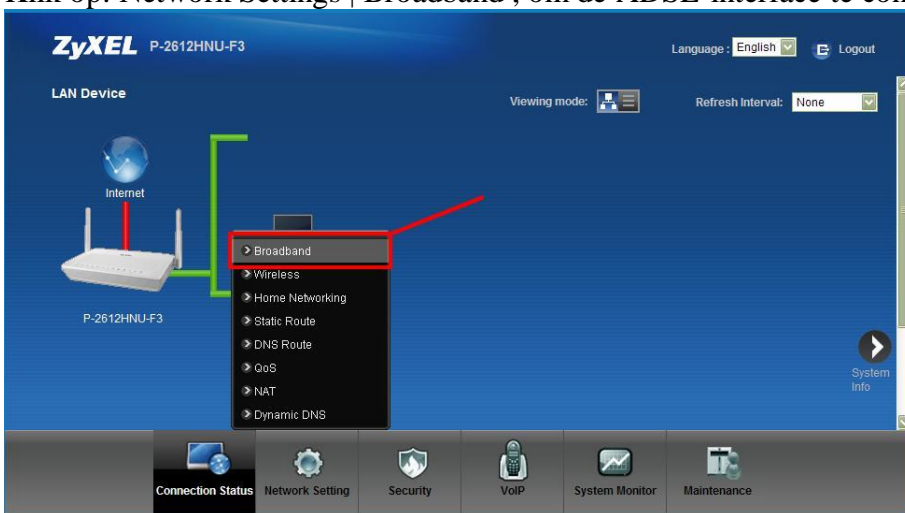


The image shows the ZyXEL change password interface. On the left is a large padlock icon. The ZyXEL logo is in the top left. The main text reads 'Change Password' followed by 'It is highly recommended to setup a new password instead of using the default one for security concern.' Below this are two input fields: 'New Password:' and 'Verify New Password:'. 'Skip' and 'Apply' buttons are located at the bottom right.

Als er geen verbinding is met het internet , verschijnt er een melding in beeld:



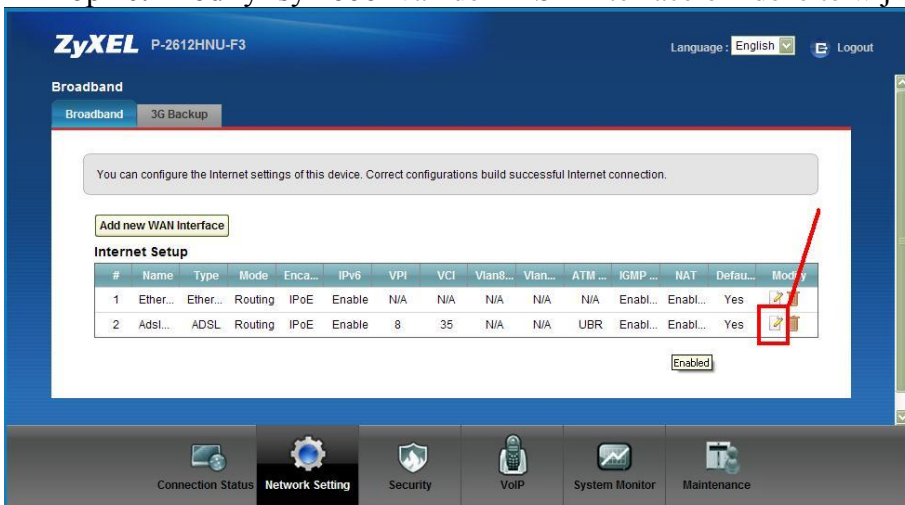
Klik op: Network Settings | Broadband , om de ADSL-interface te configureren.



Je ziet dan 2 interface configuraties staan

1. Als het apparaat alleen als router geconfigureerd moet worden.
2. Als het apparaat ook als modem geconfigureerd moet worden.

Klik op het 'modify' symbool van de ADSL-interface om deze te wijzigen.



Neem de onderstaande instellingen over.

**WAN Interface Edit**

**General**

Name : AdslWAN1

Type : ADSL

Mode : Routing

WANServiceType : PPP over ATM(PPPoA)

IPv6/IPv4 DualStack : Disable

**ATM PVC Configuration**

VPI [0-255] : 8

VCI [32-65535] : 48

DSL Link Type : PPPoA

Encapsulation Mode : VC/MUX

Service Category : UBR Without PCR

**PPP Information**

PPPUserName : gebruiker@wba.inter.nl.net

PPPPassword : .....

Authentication Method : PAP

Use Static IP Address :

**Routing Feature**

NAT Enable :

IGMP Proxy Enable :

Apply as Default Gateway :

**DNS Server**

Obtain DNS info Automatically

Use the following Static DNS IP Address

Apply Back

Let wel: bij de PPP Username en PPP Password dient u de DSL gebruikersnaam en het DSL wachtwoord in te vullen zoals in de door ons verstrekte brief vermeld staat onder het kopje `DSL gegevens`. Uw DSL gebruikersnaam heeft de volgende gedaante: adsl.u.123456@wba.inter.nl.net.

Als u op Apply geklikt heeft komt u in het onderstaande scherm terecht. De (rode) Internet antenne hoort groen te worden. Als deze rood blijft is de modem niet verbonden met het internet.



Als de 'internet-antenne' groen is, zou de internet verbinding moeten werken.  
Door op 'Logout' te klikken wordt de modeminterface gesloten en kunt u verder gebruik maken van het de internetverbinding.

### 3. Het instellen van een draadloze beveiligde verbinding

Hoe u uw eigen netwerk wilt beveiligen hangt af van uw persoonlijke voorkeur en de aanwezige draadloze ontvangers. Om uw draadloze netwerk goed te beveiligen dient u het draadloze signaal een encryptie (codering) mee te geven. Als voorbeeld geven wij hier een draadloos netwerk met een WPA2-PSK (Wi-Fi Protected Access) encryptie.

Klik op Network Setting en vervolgens op Wireless.



Het Wireless configuratiescherm wordt geopend.

#### Wireless Network Setup

Vink **Enable Wireless LAN** aan

#### Wireless Network Settings

Desgewenst kunt de **Wireless Network Name** veranderen. Onthoud deze naam bij het zoeken naar het draadloze netwerk van uw draadloos apparaat.

#### SSID

Met **Hide SSID** kunt u ervoor zorgen dat het netwerk niet weergegeven wordt als er naar gezocht wordt. Indien een verhoogde beveiligde omgeving gewenst is kunt u dit aanvinken. Het wordt dan nog moeilijker gemaakt voor ongewenste bezoekers.

#### Mode Select

Hierbij kunt u kiezen van wat voor soort draadloos netwerktype u gebruik wilt maken. De standaard optie gaat met de meeste types over weg en kunt u ook zo laten staan.

#### Channel Selection

Standaard staat het kanaal op 1. Indien u daar geen goede verbinding mee krijgt, kies dan voor kanaal 6 of 11.

#### Security Level

Met behulp van de Security Level kunt u kiezen voor de mate waarin u de beveiliging wilt instellen. De level 'More Secure' is aanbevolen.

#### Security Mode

Het Type encryptie WPA2-PSK wordt standaard gekozen en is ook aanbevolen.



In geval de apparaten moeite hebben om met deze beveiliging om te gaan, kunt u kiezen voor de minder veilige optie 'WEP'. Dit probleem kan zich onder andere bij voordoen bij computers met Windows Vista .

Standaard staat er een beveiligingsleutel vermeld. U mag het ook zelf invullen. Deze sleutel zult u in moeten voeren op het apparaat die u draadloos wilt verbinden.

Raadpleeg daarvoor de gebruiksaanwijzing van dat apparaat.

Er kan nu op een beveiligde manier gebruik gemaakt worden van het draadloos netwerk.

**ZyXEL** P-2612HNU-F3 Language: English

Wireless

General | More AP | WPS | WMM | Scheduling

A wireless network name (also known as SSID) and a security level are basic elements to start a wireless service. It is recommended to set a security level other than No Security to protect your data from unauthorized access or damage via wireless network.

**Wireless Network Setup**

Wireless:  Enable Wireless LAN

**Wireless Network Settings**

Wireless Network Name(SSID):

Hide SSID

BSSID: ca:6c:87:ed:ce:44

Mode Select: 802.11b/g/n

Channel Selection: Channel 1

Operating Channel: 1

**Security Level**

No Security | Basic | **More Secure (Recommended)**

Security Mode: WPA2-PSK

Enter 8-63 characters (a-z, A-Z, and 0-9) or 64 hexadecimal digits (a-f, A-F, and 0-9).

Pre-Shared Key: 4UUX0N4NXC9KA9

Connection Status | **Network Setting** | Security | VoIP | System Monitor | Maintenance

## 4. Het instellen van uw computer

### Windows XP

- Ga naar Start en klik op Configuratiescherm/Control Panel.
- Klik op Netwerk en Internetverbindingen/Network and Internet Connections.
- Klik op Netwerkverbindingen/Network Connections.
- Klik met de rechtermuisknop op Local Area Connection (LAN-verbinding) en selecteer Eigenschappen/Properties.
- Selecteer Internet Protocol (TCP/IP) en klik op Eigenschappen/Properties.
- Selecteer Automatisch een IP adres verkrijgen/Obtain an IP address automatically.
- Selecteer Automatisch DNS server adressen verkrijgen/Obtain DNS server address automatically.
- Klik op OK en klik daarna nogmaals op OK.

### Windows Vista

- Ga naar Start en klik op Configuratiescherm/Control Panel.
- Klik op Netwerk en Internet (Network and Internet).
- Klik op Netwerkcentrum (Network and Sharing Center).
- Ga dan naar Netwerkverbindingen beheren (Manage network connections).
- Klik op de verbinding die u wilt wijzigen d.m.v. de rechtermuisknop en kies voor Eigenschappen (Properties). Als er gevraagd wordt om een Administrator password voer deze dan in.
- Klik op het Netwerken (Networking) tabblad. Onder *Deze verbinding heeft u de volgende onderdelen nodig (This connection uses the following items)*, klikt u op Internet Protocol Version 4 (TCP/IPv4), kies hierna Eigenschappen (Properties).
- Om de IPv4 IP eigenschappen te wijzigen, kies de volgende instelling:
- Klik Automatisch een IP adres laten toewijzen (Obtain an IP address automatically), en dan op OK.
- Om de DNS in te stellen, kies de volgende instelling: klik op Automatisch een DNS serveradres laten toewijzen (Obtain DNS server address automatically), en dan op OK.

### Windows 7

- Ga naar Start en klik op Configuratiescherm/Control Panel.
- Klik op Netwerk en Internet (Network and Internet).
- Klik op Netwerkcentrum (Network and Sharing Center). • Ga dan naar Netwerkverbindingen beheren (Manage network connections).
- Klik op de verbinding die u wilt wijzigen d.m.v. de rechtermuisknop en kies voor Eigenschappen (Properties). Als er gevraagd wordt om een Administrator password voer deze dan in.
- Klik op het Netwerken (Networking) tabblad. Onder *Deze verbinding heeft u de volgende onderdelen nodig (This connection uses the following items)*, klikt u op Internet Protocol Version 4 (TCP/IPv4), kies hierna Eigenschappen (Properties).
  - Kies de volgende instelling: Automatisch een IP adres laten toewijzen (Obtain an IP address automatically), en dan klik dan op OK.
  - Kies bij DNS-instellingen op: Automatisch een DNS serveradres laten toewijzen (Obtain DNS server address automatically), en klik dan op OK.

### Apple Macintosh OS X

- Klik op het Apple-menu linksboven en vervolgens op System Preferences.
  - Klik onder System Preferences op Network.
  - Vul het geopende scherm als volgt in:
    - Location : Automatic
    - Show : Built-in Ethernet
    - Configure IPv4 : via DHCP-server
- (De overige velden mag u blanco laten)
- Als u instellingen gewijzigd heeft, klik dan op 'Apply now' voordat u het venster sluit.

## 5. Probleemwijzer

### **Ik heb geen internetverbinding meer.**

Haal de stroom voor 30 seconden van uw modem af. Zet de stroom er opnieuw op en wacht 5 minuten. Wanneer u dan nog geen internetverbinding heeft kan dit meerdere oorzaken hebben. Kijkt u allereerst naar de lampjes op uw modem, in de genoemde volgorde.

### **Het ADSL lampje knippert continu.**

De modem detecteert geen ADSL signaal. Controleer de bekabeling van uw modem en sluit het modem zo dicht mogelijk aan op het aansluitpunt van KPN (= het IS/RA-punt).

### **Het ADSL lampje brandt wel, het Online lampje brandt niet.**

De modem detecteert wel een ADSL signaal. Dit betekent dat de bekabeling in orde is. Echter de instelling van uw modem is onjuist. Stel daarom het modem opnieuw in zoals beschreven in hoofdstuk 2.

### **Het Phone1 en/of Phone2 lampje branden continu rood.**

In dit geval kunt u het beste contact met onze Servicedesk opnemen. U kunt ons bereiken op het telefoonnummer 024-7070707.

Het ADSL lampje en Online lampje branden beiden, maar u heeft geen internetverbinding. Wanneer zowel het ADSL als het Online lampje brandt, is het modem online. Het probleem bevindt zich tussen het modem en uw computer(s).

Controleer de bekabeling tussen uw computer(s) en het modem. Hiernaast is het belangrijk dat de instellingen van uw computer juist zijn. Voor de verschillende besturingssystemen staat dit beschreven op pagina 13. Heeft u problemen wanneer u draadloos verbindt, dan kunt u verderop lezen wat u kunt doen.

### **Mijn draadloze verbinding werkt niet/niet goed.**

De volgende factoren kunnen een rol spelen bij de kwaliteit van het draadloze netwerk:

- Dikke Muren, gewapend beton en metalen constructies;
- Andere draadloze verbindingen, zoals die van de burens;
- Mobiele telefoons;
- Andere elektrische apparaten.

Een instabiele verbinding is een draadloze verbinding die wegvalt of waarbij de snelheid (vaak) te laag is. Dit kan verholpen worden door het draadloos kanaal te veranderen. Standaard is het kanaal 11. Als een andere draadloze router in de buurt (bijv. bij de burens) deze ook, heeft kan dit problemen geven. Verander het draadloze kanaal dan in 1 of 6.

### **Mijn draadloze verbinding is wel zichtbaar, maar ik kan geen verbinding maken.**

Test altijd eerst zonder beveiliging (WEP/WPA), zoals u deze op pagina 6 heeft ingesteld en zonder MAC-adres filter. In 95% van de gevallen zit hier het probleem.

### **Mijn draadloze verbinding is helemaal niet zichtbaar.**

Test of de draadloze ontvanger werkt zonder dat u de software van de fabrikant heeft geïnstalleerd. In de meeste gevallen werkt dit goed.

## 6. Contact

Meer informatie over de installatie kunt u vinden op de website van InterNLnet:

<http://www.InterNL.net/servicedesk>

Natuurlijk kunt u contact opnemen met de InterNLnet Servicedesk. Dit kan per e-mail: **servicedesk@internl.net** of telefonisch: **024 - 7070707**. Onze medewerkers helpen u graag.

De InterNLnet servicedesk is op werkdagen geopend van 9.00 tot 18.00 uur.