



eAccess Software Release Version 1.11

Beschrieb + Anleitung zu den neuen Funktionen

Impressum

Glutz eAccess: Software Release Version 1.11

Ausgabe Oktober 2017

Herausgeber: Glutz AG, Solothurn

Bei Fragen wenden Sie sich bitte an Ihren Fachhändler oder direkt an uns

Inhaltsverzeichnis

Was ist neu?	4
Kurzanleitung zu den Neuheiten	6
1. eAccess Network Betrieb	6
2. Medienerfassung an eAccess Identifikationsgeräten	16
3. Medien ID Mode	17

Was ist neu?

eAccess Network Betrieb

Die eAccess Desktop Software 1.11 bietet eine zusätzliche Betriebsart ohne NET-Funkstick, den sogenannten «eAccess Network Betrieb». Das eAccess Funknetz wird bei dieser Betriebsart direkt über den NET-Gateway aufgebaut. Dadurch entfällt die bisherige Notwendigkeit, einen NET-Funkstick und die Systemkarte zur Hand zu haben, um das System zu betreiben. Sie brauchen also künftig nur noch Zugriff auf die eAccess Datenbank auf Ihrem Server.

Vorteile bietet der Netzwerkbetrieb, insbesondere auch im Zusammenspiel mit virtuellen Serverumgebungen, da kein USB-Port zur Verfügung gestellt werden muss.



HINWEIS

Es besteht weiterhin die Möglichkeit, das System über die bekannte Betriebsart mit dem NET-Funkstick zu betreiben.

Voraussetzungen für den Network Betrieb:

Der eAccess Network Betrieb benötigt eine einmalige Softwarelizenz, die unter der Produktnummer 86550 bestellt werden kann.

Die eAccess Geräte die in diesem Betriebsmodus laufen sollen, müssen mit Firmware 2.4.6 oder höher betrieben werden.

Die NET- Gateways müssen mit der NET- Gateway Server Version 1.3.3 oder höher betrieben werden.

Mindestens ein NET- Gateway muss im System enthalten und für die Betriebsart freigeschaltet sein.

Medienerfassung an eAccess Identifikationsgeräten

Neu können die Zutrittsmedien über alle Identifikationsgeräte, wie z.B. E-Beschlag oder E-Leser erfasst und an erfasste Benutzer zugewiesen werden. So kann beispielsweise ein neuer Mitarbeiter direkt am E-Beschlag seiner Bürotür seinen G-Line Clip erfassen.

Medien ID Mode

Glutz eAccess Medien, wie beispielsweise der G-Line Clip oder die Benutzerkarten, lassen sich neu auch anhand ihrer Medien-ID erfassen. Dazu wird einfach die zehnstellige Mediennummer in der Desktop Software eingetragen und das entsprechende Medium erfasst. Damit entfällt das individuelle Anlernen der einzelnen Medien am NET-Funkstick oder an den Identifikationsgeräten.



HINWEIS

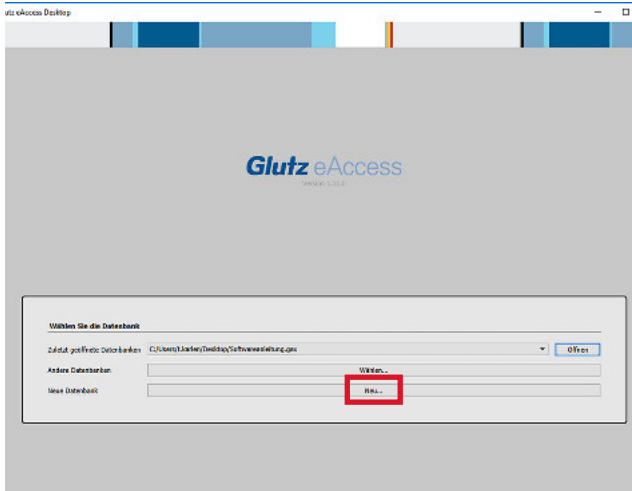
Der Medien ID Mode ist bei neu angelegten Datenbanken als Standard in der Software aktiviert. Bei bestehenden Datenbanken kann der Modus nachträglich aktiviert werden.

Kurzanleitung zu den Neuheiten

1. eAccess Network Betrieb

1.1 Neue Datenbank für den eAccess Network Betrieb erstellen

Klick auf die Schaltfläche «Neu...», um eine neue Datenbank zu erstellen.



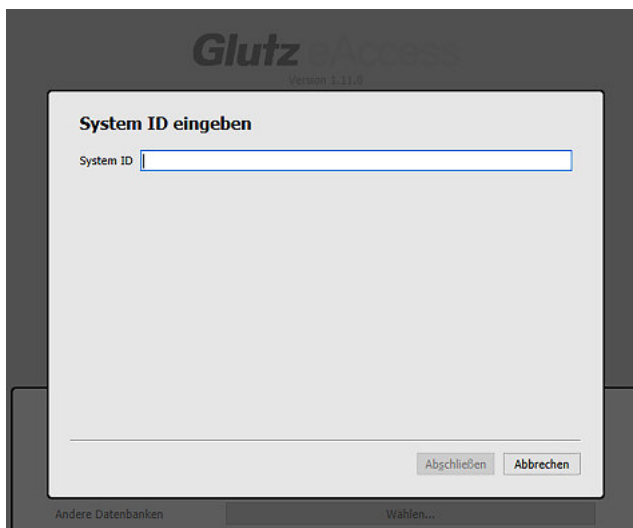
HINWEIS

Zu diesem Zeitpunkt darf kein NET-Funkstick eingesteckt sein.

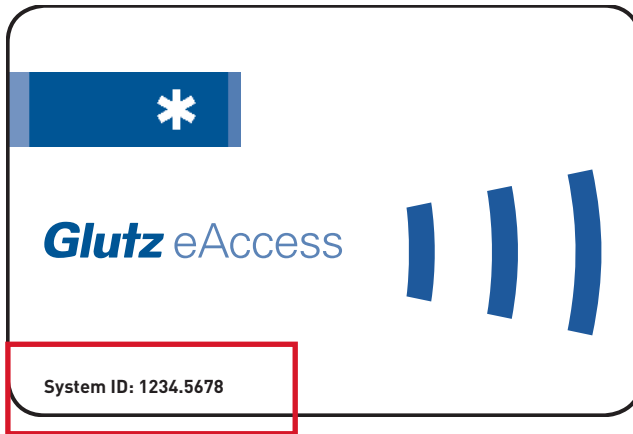
Bei der Aufforderung den NET-Funkstick anzuschliessen, erscheint die Schaltfläche «Keinen NET-Funkstick benutzen».



Mit Klick auf diese Schaltfläche erscheint die Aufforderung, die Systemnummer einzugeben.



Die Systemnummer befindet sich unten links auf der Systemkarte.



Nach der Bestätigung startet die Software wie gewohnt.

Benutzer / Gruppen	0 / 0	⇒	Systemname	4651
Zugangspunkte	0	⇒	System ID	1234.5678 / 9550684
Zeitprofile	0	⇒	Systemtyp	SINGLE
Feiertage	0	⇒	Software Version	1.11.0 ↓
Problembereich				

Geräte		Erfasste	Unbekannte
Direkt erreichbar	↻	0 ⇒	0 ⇕
Über Netzwerk erreichbar	↻	0 ⇒	0 ⇕
Nicht erreichbare		0 ⇒	

Geräte aktualisieren (0)

Neu ist hinter der System ID zusätzlich die Datenbank ID hinterlegt.



VORSICHT

Zugriffsrechte sind sehr sicherheitsrelevant. Wir empfehlen Ihnen daher, Ihre Datenbank per Login zu schützen.
(siehe dazu eAccess Bedienungsanleitung, Kapitel 6.4, Seite 38)

1.2 NET-Gateway in die Datenbank einfügen

Es gibt zwei Varianten, wie der NET-Gateway die Systeminformationen erhalten und anschliessend der Datenbank hinzugefügt werden kann.

Variante 1: Dem NET-Gateway werden die Systeminformationen mit Hilfe eines NET-Funkstick übertragen.

Variante 2: Dem NET-Gateway werden die Systeminformationem mit Hilfe des Gerätepasses und einem E-Gerät übertragen.

Variante 1

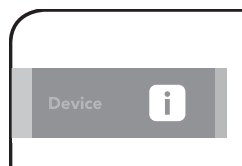
Stecken Sie nun den NET-Funkstick ein und initialisieren Sie diesen mit der Systemkarte.

Variante 2

Präsentieren Sie einem E-Leser oder E-Beschlag, der sich in Funkreichweite des NET-Gateway befindet, folgende Kartensequenz:



Systemkarte



Gerätepass



Systemkarte

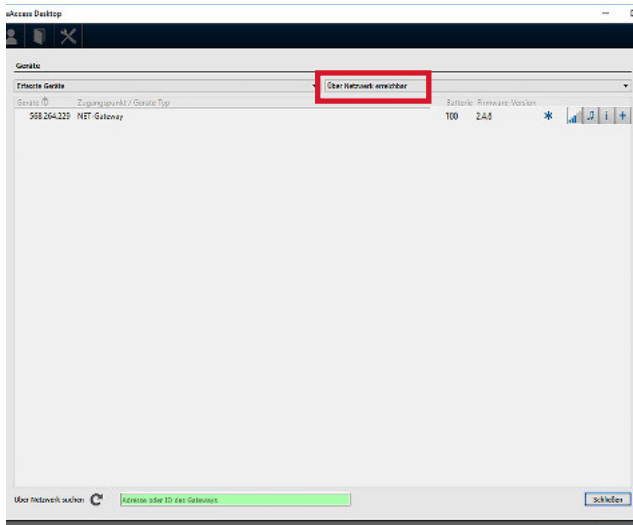
Sollten Sie keinen Gerätepass zur Verfügung haben, können Sie diesen unter **license@glutz.com** mit Angabe der Geräte ID bestellen.



HINWEIS

Das Gerät, welchem die Sequenz präsentiert wird, wird anschliessend in den Werkmodus zurückgesetzt.

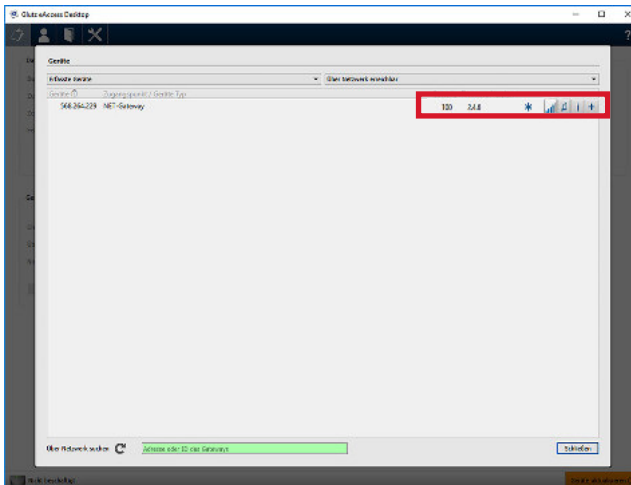
Durch den Klick auf «+» bei «Über Netzwerk erreichbar» werden die am Netzwerk befindlichen und erreichbaren NET-Gateways angezeigt.



HINWEIS

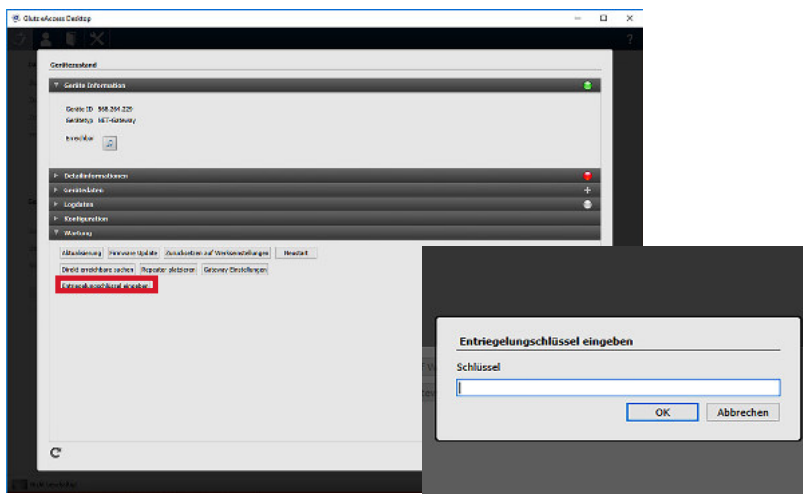
Sollte der NET-Gateway nicht angezeigt werden, so nehmen Sie für weitere Möglichkeiten die Bedienungsanleitung des NET-Gateways zu Hilfe.

Den NET-Gateway mittels «+» in die Datenbank hinzufügen.



1.3 Erfasster NET-Gateway für eAccess Network Betrieb freischalten

Durch Klick auf den Pfeil neben «Über Netzwerk erreichbar» wird nun der NET-Gateway angezeigt. Mit Klick auf das «i» öffnet sich der Gerätezustand.



Klicken Sie auf die Schaltfläche «Entriegelungsschlüssel eingeben». Nun kann der Entriegelungsschlüssel eingegeben werden und der NET-Gateway wird für den Network Betrieb freigeschaltet.



HINWEIS

Entriegelungsschlüssel anfordern

Es muss zwingend ein NET-Gateway mittels Eingabe eines Entriegelungsschlüssel freigeschaltet werden. Wir empfehlen jedoch alle NET-Gateways, die sich im System befinden, freizuschalten.

Um einen oder mehrere Entriegelungsschlüssel anzufordern, senden Sie bitte eine Anfrage an **license@glutz.com** mit folgendem Inhalt:

Geräte ID der NET-Gateways
System ID
Datenbank ID

Sie werden anschliessend eine E-Mail von uns mit den Entriegelungsschlüssel(n) erhalten.

Sobald ein NET-Gateway erfolgreich freigeschaltet ist, kann das System betrieben werden.

1.4 Bestehende Datenbanken auf eAccess Network Betrieb umstellen

1. Lizenz anfordern

Um eine bestehende Datenbank auf den eAccess Network Betrieb umzustellen, benötigen Sie eine Lizenz. Diese können Sie unter **license@glutz.com** unter Angabe der System ID anfordern.

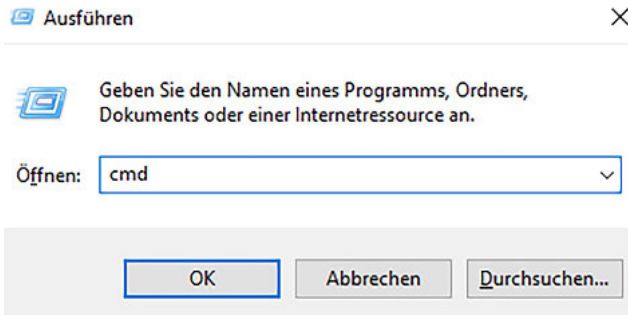
2. Erhaltene Lizenzdatei in die Datenbank einspielen:

Schliessen Sie die Software.

Öffnen Sie die Konsole.

Windows:

Drücken Sie die Windowstaste und die Taste «R» auf Ihrer Tastatur, um das «Ausführen» Fenster zu öffnen



Geben Sie in das Eingabefeld «cmd» ein und bestätigen mit «OK».

Nun öffnet die Eingabeaufforderung.

Wechseln Sie in den Installationspfad der eAccess Desktop Software.
Beispiel: C:\Program Files (x86)\Glutz eAccess \Desktop

```
Microsoft Windows [Version 10.0.10586]
(c) 2015 Microsoft Corporation. Alle Rechte vorbehalten.

C:\Users\t.karlen>cd C:\Program Files (x86)\Glutz eAccess 1.11.0\Desktop
C:\Program Files (x86)\Glutz eAccess 1.11.0\Desktop>_
```

Öffnen Sie die Software über folgenden Befehl:
eAccessDesktop.exe --apply-file=(pfad zur Lizen Datei)

Beispiel:

eAccessDesktop.exe --apply-file=c:\user\glutzlizenz\meinelizenz.ealic

```
Microsoft Windows [Version 10.0.10586]
(c) 2015 Microsoft Corporation. Alle Rechte vorbehalten.

C:\Users\t.karlen>cd C:\Program Files (x86)\Glutz eAccess 1.11.0\Desktop
C:\Program Files (x86)\Glutz eAccess 1.11.0\Desktop>eAccessDesktop.exe -app
6045.1705_WithoutStick.ealic
```

Mac:

Öffnen des Terminals über

Programme -> Dienstprogramme -> Terminal

Wechseln Sie in den Installationspfad der eAccess Desktop Software.

Beispiel: /Applications/eAccess\Desktop/Contents/MacOS/

```
/ $ cd /Applications/eAccess\Desktop.app/Contents/MacOS/  
/Applications/eAccess\Desktop.app/Contents/MacOS $
```

Öffnen sie die Software über folgenden Befehl:

`./eAccess\Desktop --apply-file=(pfad zur Lizenz Datei)`

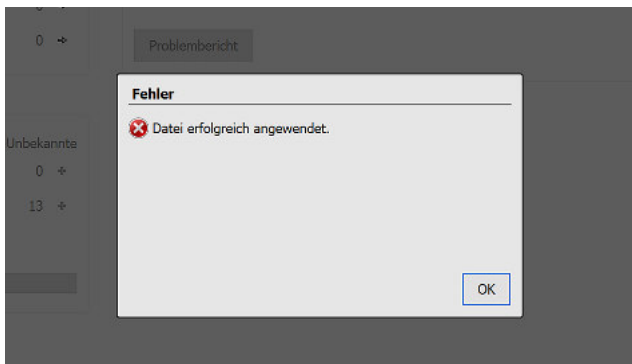
Beispiel:

`./eAccess\Desktop --apply-file=~/.Downloads/eaccess_licences_XXX.ealic`

```
/Applications/eAccess\Desktop.app/Contents/MacOS $ cd /Applications/eAccess\Desktop.app/Contents/MacOS/  
/Applications/eAccess\Desktop.app/Contents/MacOS $ ./eAccess\Desktop --apply-file=~/.Downloads/eaccess_licences_XXX.ealic
```

Die Software startet auf und Sie können die Datenbank öffnen.

Bei erfolgreicher Aktivierung wird Ihnen folgende Meldung angezeigt:



Sie werden nun hinter der Systemnummer die Datenbank ID finden.

The screenshot displays a system configuration interface. On the left, there are settings for 'Benutzer / Gruppen', 'Zugangspunkte', 'Zeitprofile', and 'Feiertage', each with a '0 / 0' value and a refresh icon. On the right, system details are listed: 'Systemname' (4651), 'System ID' (5385.5227), 'Systemtyp' (SINGLE), and 'Software Version' (1.11.0). The 'System ID' field is highlighted with a red box, and the value '9550684' is visible next to it. Below these details is a 'Problembereich' button. At the bottom, a 'Geräte' section shows a table of device status:

	Erfasste	Unbekannte
Direkt erreichbar	0	0
Über Netzwerk erreichbar	0	0
Nicht erreichbare	0	

At the bottom of the 'Geräte' section, there is a button labeled 'Geräte aktualisieren (0)'.

3. NET-Gateway in die Datenbank einfügen und für den eAccess Network Betrieb freischalten

Um den NET-Gateway in die Datenbank einzufügen und freizuschalten, folgen Sie den Punkten 1.2 bzw. 1.3 dieser Anleitung.

2. Medienerfassung an eAccess Identifikationsgeräten

Dem Benutzer durch Klicken auf «+» ein neues RFID-Medium erstellen.

The screenshot shows a software window titled "RFID Medium hinzufügen". It has three main sections: "Medieninformation", "Mediendaten", and "Eingeschränkte Gültigkeit". In the "Medieninformation" section, there is a search field "RFID Medium suchen" and a message "Halten Sie ein RFID Medium an den NET-Funkstick oder wählen Sie ein vorhandenes". Below this, the text "Lesen von Gerät: 574.551.426" is highlighted with a red box, and a button labeled "Gerät auswählen" is also highlighted with a red box. There is also an unchecked checkbox "Fortlaufend einlesen". The "Mediendaten" section contains fields for "Beschreibung", "Besitzer" (set to "Pool unbenutzer Medien"), and "Aktionsprofil" (set to "Default"). At the bottom right, there are buttons for "Abbrechen" and "Speichern".

Im nun erschienenen Fenster kann über die Schaltfläche «Gerät auswählen» ein E-Beschlag oder E-Leser aus der Datenbank gewählt werden. Dieser dient als Erfassungsstelle für das Medium.

Mit Klick auf «Lesen von Gerät» piepst das Gerät und die LED blinkt orange auf.

Nun kann das RFID-Medium zum Erfassen an das Gerät gehalten werden. Bei erfolgreicher Erfassung leuchten die LEDs des Geräts grün auf.

Das RFID-Medium erscheint nun in der Software.

3. Medien ID Mode

3.1 Neues Medium erfassen mittels Eingabe der Medien-ID

Dem Benutzer durch Klicken auf «+» ein neues RFID-Medium erstellen.

Geben Sie nun die Mediennummer im Feld «RFID-Medium suchen» ein und bestätigen Sie diese mit «Enter». Das Medium ist nun dem Benutzer hinzugefügt worden.

RFID Medium hinzufügen

▼ Medieninformation

012.345.678.9

Halten Sie ein RFID Medium an den NET-Funkstick oder wählen Sie ein vorhandenes

Lesen von Gerät: 574.551.426 Gerät auswählen

Fortlaufend einlesen

▼ Mediendaten

Beschreibung

Besitzer: Pool unbenuetzter Medien +>

Aktionsprofil: Default

► Eingeschränkte Gültigkeit

Abbrechen Speichern



HINWEIS

Der Medien ID Mode muss in der Gerätekonfiguration aktiviert sein.

Glutz AG

Segetzstrasse 13, 4502 Solothurn, Schweiz
Tel. +41 32 625 65 20, Fax +41 32 625 65 35
info@glutz.com, www.glutz.com

Glutz Deutschland GmbH

Mettmanner Strasse 94, 42549 Velbert, Deutschland
Tel. +49 2051 8013 51-0, Fax +49 2051 8013 51-15
info-de@glutz.com, www.glutz.com

Glutz GmbH Österreich

St. Oswalder Strasse 5c, 4293 Gutau, Österreich
Tel. +43 7946 20506, Fax +43 7946 20506-10
info-at@glutz.com, www.glutz.com

Glutz UK Ltd.

11 Finch Drive, Springwood Industrial Estate
Braintree CM7 2SF, United Kingdom
Tel. +44 1376 348 808, Fax +44 1376 348 848
info-uk@glutz.com, www.glutz.com

Glutz Singapore Pte Ltd.

61 Ubi Avenue, #04-03, UB Point
Singapore 408 941
Tel. +65 6 55 44 111, Fax +65 6 55 44 610
info-sg@glutz.com, www.glutz.com