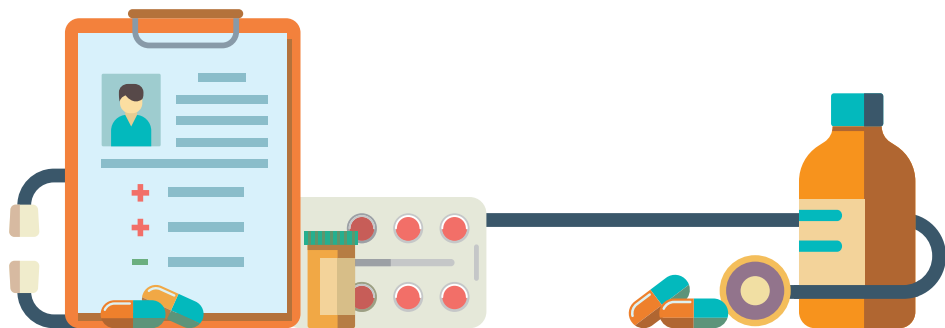




Настоящая брошюра подготовлена по заказу Министерства финансов Российской Федерации в ходе реализации совместного Проекта Российской Федерации и Международного банка реконструкции и развития «Содействие повышению уровня финансовой грамотности населения и развитию финансового образования в Российской Федерации».



## Возможности получения финансовой помощи на дорогостоящее лечение



## Оглавление

<b>1. ГОСУДАРСТВЕННАЯ МЕДИЦИНСКАЯ ПОМОЩЬ .....</b>	<b>5</b>
Возможные виды помощи .....	5
Процедуры получения .....	7
Возможные риски .....	9
<b>2. ОБРАЩЕНИЕ В ОРГАНЫ СОЦЗАЩИТЫ ТОМСКОЙ ОБЛАСТИ .....</b>	<b>12</b>
Возможные виды помощи .....	12
Процедуры обращения .....	13
Возможные риски .....	14
<b>3. ОБРАЩЕНИЕ К РАБОТОДАТЕЛЮ .....</b>	<b>17</b>
Виды помощи .....	17
Правила обращения и возможные риски .....	17
<b>4. ПОЛУЧЕНИЕ НАЛОГОВОГО ВЫЧЕТА.....</b>	<b>18</b>
<b>5. ОБРАЩЕНИЕ В БЛАГОТВОРИТЕЛЬНЫЙ ФОНД.....</b>	<b>21</b>
Виды помощи .....	21
Правила обращения.....	21
Возможные риски .....	25
<b>6. СБОР СРЕДСТВ В СОЦИАЛЬНЫХ СЕТЯХ.....</b>	<b>26</b>
Возможные виды помощи .....	26
Процедуры получения .....	26
Возможные риски .....	28
<b>7. ПОЛУЧЕНИЕ КРЕДИТА НА ЛЕЧЕНИЕ .....</b>	<b>29</b>
Кредит на лечение .....	29
Потребительский кредит на неотложные нужды .....	30
Возможные риски .....	31



## **Возможные пути получения помощи на лечение в Томской области**

- 1.** Государственная медицинская помощь
- 2.** Обращение в органы соцзащиты
- 3.** Обращение к работодателю
- 4.** Получение налогового вычета
- 5.** Обращение в благотворительный фонд
- 6.** Сбор средств в социальных сетях
- 7.** Получение кредита

Каждый из этих способов требует соблюдения определенных процедур и имеет свои риски и ограничения. Иногда целесообразно использовать одновременно несколько различных способов.

Медицина для инвалидов предполагает оказание экстренной помощи по вызову, медпомощи на дому и паллиативной помощи в условиях стационара. Распоряжением российского правительства установлен перечень лекарственных препаратов, которые должны предоставляться инвалидам для бесплатного лечения.



# 1. Государственная медицинская помощь

## ► Возможные виды помощи

Рассмотрим виды помощи, оказываемые в рамках программы государственных гарантий оказания гражданам РФ бесплатной медицинской помощи.

### Первичная медико-санитарная помощь (ПМСП)

В том числе доврачебная, врачебная и специализированная. ПМСП оказывается бесплатно в амбулаторных условиях и в условиях дневного стационара, в плановой и неотложной формах.

### Скорая, в том числе специализированная медицинская помощь

Оказывается медицинскими организациями государственной системы здравоохранения бесплатно.

### Паллиативная медицинская помощь в медицинских организациях

Паллиативная медицинская помощь представляет собой комплекс медицинских вмешательств, направленных на избавление от боли и облегчение других тяжелых проявлений заболевания в целях улучшения качества жизни неизлечимо больных граждан.

### Специализированная, в том числе высокотехнологичная медицинская помощь

Высокотехнологичная медицинская помощь (ВМП) — это медицинская помощь с применением высоких медицинских технологий для лечения сложных заболеваний. ВМП является бесплатной. Программа по оказанию ВМП гражданам России была запущена в 1994 году: правительство издало специальное постановление на выделение определенной суммы

из федерального бюджета для оказания высокотехнологичной медицинской помощи каждому конкретному пациенту. Это получило название квота. В настоящее время в Минздраве России отказались от понятия квоты на высокотехнологичную медицинскую помощь. Теперь принято говорить об объемах ВМП, поскольку квотирование звучит как-то некорректно по отношению к больным людям. Хотя многие именно так привыкли называть направление на лечение в специализированные клиники. Ежегодно Министерством здравоохранения утверждается список лечебных учреждений, которые оказывают ВМП.

## Профили ВМП

Сегодня ВМП охватывает более двадцати профилей: абдоминальная хирургия (лечение органов брюшной полости), акушерство и гинекология, гастроэнтерология, гематология, дерматовенерология, неврология, комбустиология (лечение тяжелых ожоговых поражений), нейрохирургия, онкология, оториноларингология, офтальмология, педиатрия, ревматология, сердечно-сосудистая хирургия, торакальная хирургия (хирургия органов грудной клетки), травматология и ортопедия, трансплантация органов и тканей, урология, челюстно-лицевая хирургия, эндокринология.

ВМП оказывают как в крупных многопрофильных больницах, так и в профильных стационарах, которые занимаются исключительно предоставлением высокотехнологичных услуг (кардиохирургические, онкологические центры и т. д.). В настоящее время более 200 клиник оказывают ВМП.

Пациенты, которым медицинская помощь не может быть оказана в России и которым необходимо лечение в зарубежной клинике, получают соответствующее направление по решению комиссии Минздрава России. Кроме того, если больному необходимо сопровождение, выделяются дополнительные средства на проезд и проживание за рубежом его родственника или врача. В настоящее время единственное показание, по которому направляют на лечение за рубеж, — это трансплантация сердца и комплекса сердце-легкое для ребенка.

## Процедуры получения

### Общая процедура получения талона на ВМП

Лечащий врач выявляет у больного заболевание, для лечения которого, как он считает, пациенту необходима высокотехнологичная помощь.

**а)** Если в поликлинике не может быть проведено полное обследование, врач направляет больного в то учреждение, где ему проведут углубленные исследования, чтобы уточнить диагноз и правильно сориентироваться по характеру лечения.

**б)** Когда окончательный диагноз установлен, врач готовит документы: выписку из истории болезни, результаты анализов и исследований. Этот пакет за подписью главного врача медучреждения передается на рассмотрение специальной комиссии при органе управления здравоохранением региона — в каких-то регионах это министерства, где-то комитеты или департаменты здравоохранения.

**в)** Далее документы рассматривает комиссия субъекта РФ по оказанию ВМП с участием главного специалиста по этому направлению. Как правило, заседание комиссии происходит без участия больного. В результате рассмотрения комиссией пакета документов пациента принимается решение о наличии или отсутствии показаний для оказания ему ВМП. Если принимается положительное решение, то руководитель органа исполнительной власти субъекта РФ в сфере здравоохранения оформляет на пациента специальную учетную форму «Талон на оказание ВМП».

В настоящее время «Талон на оказание ВМП» является электронным, это означает, что все этапы получения ВМП пациентом, копии выписок и результатов обследования фиксируются в электронной учетной записи, и можно самостоятельно контролировать статус талона на сайте Минздрава России [talon.rosminzdrav.ru](http://talon.rosminzdrav.ru) по его номеру.


**г)** После принятия положительного решения и выдачи «Талона на оказание ВМП» комиссия органа управления здравоохранением региона направляет медицинские документы пациента в профильную клинику, которая имеет право оказывать ВМП по данному профилю.


**д)** Далее документы рассматривает Комиссия профильной клиники, ко-

торая принимает решение о наличии или отсутствии у пациента медицинских показаний для госпитализации и оказания ВМП на основании предоставления «Талона на оказание ВМП» и выписки из медицинской документации пациента. Срок принятия решения комиссией медицинского учреждения не должен превышать 10 дней со дня оформления талона, а при очной консультации пациента — не более трех дней.

**е)** Если комиссия принимает положительное решение, то она назначает дату госпитализации пациента и информирует об этом орган управления здравоохранением региона, где проживает больной.

## ВАЖНО

 При получении талона на ВМП пациент имеет право выбрать лечащую клинику. Вы можете настаивать на лечении не в региональной, а в федеральной клинике, специализирующейся на вашем заболевании. Можно обратиться в нее самостоятельно — через сайт клиники, по электронной почте.

 Если ВМП оказывается за счет федерального бюджета, а вы относитесь к льготной категории и не отказались от пакета социальных услуг, вы также имеете право на бесплатный проезд в клинику и обратно за счет Фонда социального страхования.

## Облегченная процедура получения талона на ВМП

Можно напрямую обратиться в медицинское учреждение, оказывающее ВМП (лично или по электронной почте). После изучения представленных результатов анализов и исследований комиссия учреждения принимает решение об оказании пациенту медицинской помощи в рамках ВМП. В таком случае оформляется заключение о наличии показаний для оформления пакета документов на ВМП.

Пакет документов для оформления талона на ВМП включает:

- ▶ направление на госпитализацию для оказания ВМП;
- ▶ подробную выписку из медицинской документации;
- ▶ копию паспорта гражданина РФ (1-я страница и регистрация);
- ▶ копию полиса обязательного медицинского страхования (ОМС);
- ▶ копию СНИЛС;
- ▶ согласие пациента на обработку персональных данных.



После оформления специалистами медучреждения документы передаются либо в территориальные органы управления здравоохранением (ВМП за счет федерального бюджета), либо в отдел по организации медицинской помощи лечебного учреждения (ВМП за счет средств ОМС). В течение 10 дней на пациента оформляется «Талон на оказание ВМП». О получении талона пациента информирует, как правило, направивший его врач. После оформления талона пациенты ставятся в очередь на госпитализацию.

## **Возможные риски**

### **1. Отказ в направлении на ВМП**

Врач поликлиники не знает о процедуре направления на ВМП или считает, что отсутствуют показания и т. д.

#### **ЧТО ДЕЛАТЬ?**

- а)** Написать заявление главврачу поликлиники. Кратко изложить обстоятельства, связанные с отказом оказания ВМП, и попросить дать мотивированный ответ, почему допускается бездействие или почему было отказано в выдаче направления. Срок для ответа составляет 30 дней.
- б)** Обратиться в пациентскую организацию за консультацией о правильном порядке действий по защите ваших прав пациента.
- в)** Написать заявление в Росздравнадзор (его территориальное отделение) или орган государственной власти субъекта РФ в сфере здравоохранения.
- г)** Обратиться в страховую медицинскую организацию или в Томский территориальный фонд ОМС с требованием провести медико-экономический контроль, медико-экономическую экспертизу или экспертизу качества медицинской помощи с целью контроля объемов, сроков, условий и качества оказанной медицинской помощи.

### **2. Очередь на квоты**

ВМП оказывают по квотам. Квота — это величина денежных средств, ежегодно выделяемых Фондом ОМС на лечение определенного количества граждан в конкретном регионе. К сожалению, выделенных средств не всегда хватает, чтобы оказать помощь всем обратившимся за ВМП,

что приводит к образованию очереди на лечение в медицинских учреждениях. При постановке в очередь учитывается состояние больного, однако всем известно: чем раньше начать лечение, тем благоприятнее прогноз.

## **ЧТО ДЕЛАТЬ?**

- а)** Обратиться в пациентскую организацию за консультацией о правильном порядке действий по защите ваших прав пациента.
- б)** Если необходима срочная операция, а квоты закончились, можно за помощью обратиться в благотворительный фонд по профилю заболевания.
- в)** Можно попробовать привлечь внимание СМИ, позвонить в страховую компанию, на горячую линию Минздрава России, в исполнительные органы здравоохранения, социальной защиты по месту жительства, в ФСС (Фонд социального страхования). При наличии инвалидности — требовать приведения ИПР (Индивидуальной программы реабилитации) в соответствии с рекомендациями врачей.
- г)** Обратиться с заявлениями в прокуратуру, Росздравнадзор (жаловаться не на больницу, а на местные исполнительные органы), а также в суд.
- д)** Обратиться за бесплатной юридической помощью в правозащитные и пациентские организации.

## **3. Сложности реабилитационного периода**


Часто операция осуществляется в федеральных медицинских центрах, а на долечивание и реабилитацию пациент направляется домой. При этом в регионе проживания может не оказаться соответствующих реабилитационных клиник. Это значит, что можно столкнуться со сложностями при получении квот на проведение реабилитации в другом регионе.

## **ЧТО ДЕЛАТЬ?**

- а)** Чтобы избежать возможных «нестыковок» в ходе лечения, необходимо заранее при постановке диагноза и направлении на лечение подробно обсудить с врачом весь ход лечения (операционный и послеоперационный), терапию, какие препараты будут назначены, какие лечебные разработки будут использоваться, какие стандарты и протоколы.

- б)** При выписке из клиники попросите врача, чтобы все рекомендации были записаны в выписном эпикризе: перечислены все необходимые процедуры реабилитации, процедуры санаторно-курортного лечения, необходимые медицинские препараты и пр.
- в)** Если нужны срочные процедуры, а квоты закончились, можно обратиться в благотворительный фонд по профилю заболевания.

## ВАЖНО

 *Общение с официальными инстанциями необходимо осуществлять только в письменном виде и оставлять себе копии обращений с отметкой соответствующего органа о получении (если обращаетесь по почте, сохраните почтовые документы об отправлении). Это важно, так как большинство органов власти обязано ответить на ваш запрос в течение определенного срока.*

*При нарушении ваших прав можете обратиться сразу в несколько органов в зависимости от ситуации. Действуйте настойчиво. Пусть вам поможет ваша группа поддержки — родные, друзья, коллеги.*

## 4. Неоказание в России определенных видов медицинской помощи

В России обычно практикуют операции, методы и средства реабилитации и лекарственные препараты, включенные в официальные клинические стандарты и протоколы лечения. Согласование и утверждение новых протоколов ведения и лечения пациентов занимает длительное время и может проходить с отставанием. Кроме того, некоторые операции (например, трансплантация сердца или комплекса сердце-легкое для ребенка) в России в принципе невозможны.

### ЧТО ДЕЛАТЬ?

- а)** Вы можете просить о назначении вам лечения, не предусмотренного официальными клиническими протоколами и перечнем жизненно важных лекарств, — оно принимается специальной врачебной комиссией.
- б)** Обратиться в пациентскую организацию по профилю заболевания за консультацией о возможном порядке действий для получения государственной помощи для лечения за рубежом.

**в)** Обратиться в благотворительный фонд по профилю заболевания. Фонды помогают со сбором средств, как на операцию, так и на реабилитацию или покупку лекарственных препаратов за рубежом.



## 2. Обращение в органы соцзащиты Томской области

Органы соцзащиты населения оказывают материальную помощь только льготным категориям граждан, имеющим соответствующие удостоверения. В число льготных категорий входят инвалиды различных категорий, дети-инвалиды, их родители и законные опекуны, пенсионеры, ветераны труда и прочие социально незащищенные категории населения ([dszn.tomsk.gov.ru](http://dszn.tomsk.gov.ru)).

### **► Возможные виды помощи**

Помощь инвалидам, детям-инвалидам, их родителям и законным опекунам осуществляется в виде пособий, доплат, пенсий, льгот и надбавок. Большинство льгот предоставляется в виде ежемесячных денежных перечислений на сберкнижку или банковскую карточку.

В зависимости от законодательства региона, в котором вы проживаете, может быть предоставлен широкий спектр льгот: пенсионные льготы, льготы по трудовому законодательству, жилищные льготы, транспортные льготы, льготы по медицинскому, санаторно-курортному и протезно-ортопедическому обслуживанию, льготы по налогообложению, а также социальные пенсии по государственному пенсионному обеспечению и ежемесячные денежные выплаты (ЕДВ) для детей-инвалидов.

## **Процедуры обращения**

Льготное право имеет заявительный характер, это значит, что для получения льгот необходимо обратиться в уполномоченные государственные органы.

**1.** Изучите перечень льгот, предоставляемых инвалидам в вашем регионе, на сайте органов государственной власти. Информацию о льготах можно получить в управлении (департаменте, комитете) социальной защиты населения, а также в Многофункциональных центрах (МФЦ) «Мои документы» ([mfc.tomsk.ru](http://mfc.tomsk.ru)).

**2.** Откройте личный расчетный счет в российском банке.

**3.** Обратитесь в региональное отделение Пенсионного фонда для начисления пенсии по инвалидности и ежемесячных денежных выплат (ЕДВ). Пенсия назначается всем инвалидам, но ее размер зависит от группы инвалидности. Следует заметить, что ЕДВ — это не основная выплата, а дополнительная материальная помощь инвалидам от государства. Она положена инвалидам в обмен на отказ от пакета социальных услуг (бесплатные лекарства, проезд в пригородном железнодорожном транспорте, путевки в санаторий). Эта льгота предоставляется по желанию инвалида и по его заявлению.

**4.** Для оформления пенсии по инвалидности вам необходимо представить в Пенсионный фонд:

- ▶ справку из Бюро медико-социальной экспертизы об установлении группы инвалидности;
- ▶ паспорт, страховое пенсионное свидетельство;
- ▶ реквизиты расчетного счета для перечислений денег;
- ▶ копии свидетельства о рождении несовершеннолетних детей, находящихся на попечении инвалида, или документы, удостоверяющие личность других иждивенцев.

Форму заявления о предоставлении пенсии и ЕДВ вам выдаст сотрудник Фонда.

**5.** Обратитесь в Томский орган социальной защиты для оформления остальных льгот: на оплату ЖКХ, на улучшение жилищных условий, на получение образования, на уход за нетрудоспособным больным (посе-

шение инвалида социальным работником) и др. Вам выдадут справки установленного образца о праве пользования льготами. Их нужно отнести в организации, непосредственно оказывающие услуги, например в управляющую компанию по месту жительства для снижения коммунальных платежей.

**6.** В органе соцзащиты вам понадобятся документы, подтверждающие инвалидность и права на ту или иную льготу. Так, для получения льгот по квартплате потребуются свидетельство государственной регистрации на жилое помещение, выписка из домовой книги и оплаченные квитанции за предыдущие месяцы. Если вы претендуете на улучшение жилищных условий, вам нужны документы, удостоверяющие нехватку квадратных метров и/или невозможность проживания инвалида в существующих квартирных условиях.

**7.** Сообщите работодателю (в отдел кадров) о присвоении вам группы инвалидности, если вам необходимо изменение условий труда. Организация обязана переоборудовать ваше рабочее место либо перевести вас на другой участок работы.

**8.** Сообщите в налоговую инспекцию по месту жительства о получении инвалидности. Людям с ограниченными возможностями государство предоставляет ряд специфических вычетов. Например, если вы являетесь владельцем легкового автомобиля и у вас 1 или 2 группа инвалидности, вам будет снижен транспортный налог. Также вам будет уменьшена налогооблагаемая база земельной собственности, и вы будете освобождены от налога на имущество физических лиц.

## **Возможные риски**

Органы соцзащиты могут оказать помощь в ограниченном объеме и только инвалидам, не отказавшимся от набора социальных услуг. Территориальный орган Пенсионного фонда России выдает гражданину справку установленного образца о праве на получение набора социальных услуг. В справке указываются: категория льготника, срок назначения ежемесячной денежной выплаты, а также социальные услуги, на которые гражданин имеет право в текущем году.

Справка действует на всей территории России. При обращении в лечебно-профилактические учреждения, а также в железнодорожные кас-


сы пригородного сообщения гражданин предъявляет следующие документы:


- ▶ документ, удостоверяющий личность;
- ▶ документ, подтверждающий право на ЕДВ;
- ▶ справку, выданную в территориальном органе Пенсионного фонда России и подтверждающую право на получение НСУ.

## Из чего состоит набор социальных услуг

- ▶ Лекарственные препараты для медицинского применения по рецептам, медицинские изделия по рецептам, специализированные продукты лечебного питания для детей-инвалидов.
- ▶ Путевки на санаторно-курортное лечение для профилактики основных заболеваний.
- ▶ Бесплатный проезд на пригородном железнодорожном транспорте, а также на междугородном транспорте к месту лечения и обратно.

## ВАЖНО

 Набор социальных услуг (НСУ) предоставляется получателям ежемесячной денежной выплаты (ЕДВ).

 НСУ включает в себя медицинскую, санаторно-курортную и транспортную составляющие. При этом гражданин может выбрать: получать социальные услуги в натуральной форме или их денежный эквивалент.

 НСУ — часть ЕДВ, поэтому для его получения идти в Пенсионный фонд или писать отдельное заявление не нужно. За установлением ЕДВ федеральный льготник обращается в территориальный орган ПФР по месту регистрации (в т. ч. временной) или проживания с письменным заявлением. При установлении ЕДВ автоматически возникает право на получение НСУ в натуральной форме.

## Натуральная форма или денежный эквивалент?

Вам необходимо принять решение, в каком виде вам удобно получать социальные услуги: в натуральной форме или в денежном эквиваленте, и подать в территориальный орган Пенсионного фонда России соответствующее заявление. При этом заявление о сделанном выборе достаточно подать один раз. После чего нет необходимости ежегодно подтверждать свое решение. Поданное заявление будет действовать, пока вы не измените свой выбор.

В этом случае нужно до 1 октября текущего года обратиться с соответствующим заявлением в территориальный орган Пенсионного фонда России. Поданное заявление будет действовать с 1 января следующего года. Обратиться с заявлением можно непосредственно в территориальный орган Пенсионного фонда России по месту регистрации или фактического проживания либо через МФЦ, с которым Пенсионный фонд Российской Федерации заключил соответствующее соглашение, либо другим способом.





## 3. Обращение к работодателю

### ▶ Виды помощи

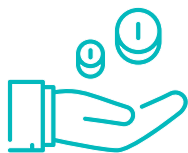
Работодатель может оплатить операцию по безналичному расчету, может зачислить необходимую сумму на ваш счет в банке или выдать их наличными. При этом не возникнет дополнительного подоходного налога (НДФЛ — налог на доходы физических лиц), если работодатель оплачивает оказание медицинских услуг своим работникам, их супругам, родителям, детям (в том числе усыновленным), подопечным в возрасте до 18 лет, а также бывшим своим работникам, уволившимся в связи с выходом на пенсию по инвалидности или по старости.

Если работодатель не может оплатить лечение, обсудите другие возможные виды помощи, например частичную оплату или оформление с вами договора беспроцентного займа.

Можно попросить организовать сбор средств среди сотрудников компании. Известны случаи, когда сотрудники собирают средства для своих коллег или их ближайших родственников, а компания за счет собственных средств удваивает собранную сумму.

### ▶ Правила обращения и возможные риски

Обращайтесь лично к руководителю компании. При этом возьмите с собой направление на операцию или счет из клиники. Работодатель может отказать в помощи, но все равно попробовать стоит.



## 4. Получение налогового вычета

Налоговый вычет — это возврат части уже уплаченного налога на доходы физического лица (НДФЛ). Когда вы получаете зарплату, вы платите с нее 13 % подоходного налога. Если вы в течение года потратились на лечение или покупку лекарств, государство частично компенсирует затраты: вернет уже уплаченный налог за год, в котором были расходы, или разрешит с этой суммы не платить НДФЛ.

При наличии оснований для получения нескольких социальных вычетов сразу можно получить их одновременно. При этом не полностью использованный в текущем году налоговый вычет нельзя переносить на последующие налоговые периоды. Размер вычета зависит от суммы доходов за год, в котором были расходы. Вы не сможете вернуть больше, чем заплатили НДФЛ, даже если сумма вычета окажется больше.

Существует предел вычета — сумма, после которой налоговый вычет перестает действовать. В настоящее время максимальный размер расходов, по которым предоставляется суммарный социальный налоговый вычет, составляет 120 000 рублей. Предоставление социального налогового вычета в размере 120 тыс. руб. гарантирует возврат ранее уплаченного налога в сумме 15 600 рублей, т. е. 13 % от потраченных средств. Это максимальная сумма для возврата.

Особый случай представляют затраты на дорогостоящее лечение. Если вид лечения отнесен Постановлением Правительства РФ от 19.03.2001 № 201 к дорогостоящим, то возмещению подлежит вся сумма затрат, но только в пределах календарного года:

- ▶ протезирование зубов или плата медицинскому учреждению за услуги сиделки не относится к дорогостоящим видам лечения, поэтому на нее распространяется лимит в 15 600 рублей.
- ▶ имплантация зубов или сложная операция на желудке, напротив, приравнивается к дорогостоящим процедурам, и на нее не действует ограничение (можно вернуть 13 % от полной стоимости затрат).

► Вычет предоставляется только при покупке медикаментов, которые включены в перечень, утвержденный Постановлением правительства от 19.03.2001 г. №201. Разобраться в вопросе, подпадает ли купленное вами лекарство под данный перечень, вам может помочь лечащий врач.

Самый главный документ при получении налогового вычета на лекарства — это рецепт. Лекарственные средства должны быть назначены лечащим врачом, кроме обычного рецепта нужен дополнительный рецепт на рецептурном бланке формы № 107/у. Даже если лекарство отпускается в аптеках без рецепта, рецепт для налоговых органов также необходим.

Рецепт для налоговых органов выписывается в двух экземплярах. Если вы пришли за рецептом уже после приобретения лекарства, достаточно одного экземпляра. На экземпляре рецепта, предназначенного для представления в налоговые органы Российской Федерации, лечащий врач в центре рецептурного бланка проставляет штамп «Для налоговых органов Российской Федерации, ИНН налогоплательщика», рецепт заверяется подписью и личной печатью врача, печатью учреждения здравоохранения.

## **Как получить вычет**

Существует два способа получить его: лично подать налоговую декларацию, запросить вычет и получить всю сумму на свой счет или оформить через работодателя и на время перестать платить НДФЛ.

### **1. Подача налоговой декларации**

Для получения социального налогового вычета по расходам на лечение и (или) приобретение медикаментов налогоплательщику необходимо:

- заполнить налоговую декларацию (по форме 3-НДФЛ) по окончании года, в котором была произведена оплата лечения и (или) приобретены медикаменты;
- получить справку из бухгалтерии по месту работы о суммах начисленных и удержанных налогов за соответствующий год по форме 2-НДФЛ;
- подготовить копии документов, подтверждающих степень родства с лицом, за которое было оплачено лечение или приобретение медикаментов;

- ▶ подготовить комплект документов, подтверждающих право на получение социального налогового вычета по расходам на оплату лечения (включая санаторно-курортное);
- ▶ предоставить в налоговый орган по месту жительства заполненную налоговую декларацию с копиями документов, подтверждающих фактические расходы и право на получение социального налогового вычета по расходам на лечение и приобретение медикаментов.

## ВАЖНО



*Платежные документы и договор необходимо оформлять на лицо, которое будет получать налоговый вычет, а не на лицо, за которое производилась оплата лечения.*

## 2. Обращение к работодателю

Социальный налоговый вычет можно получить и до окончания налогового периода при обращении к работодателю, предварительно подтвердив это право в налоговом органе. Для этого налогоплательщику необходимо:

- ▶ написать заявление на получение уведомления от налогового органа о праве на социальный вычет;
- ▶ подготовить комплект документов, подтверждающих право на получение социального вычета;
- ▶ предоставить в налоговый орган по месту жительства заявление на получение уведомления о праве на социальный вычет с приложением копий документов, подтверждающих это право;
- ▶ по истечении 30 дней получить в налоговом органе уведомление о праве на социальный вычет;
- ▶ предоставить выданное налоговым органом уведомление работодателю, которое будет являться основанием для удержания НДФЛ из суммы выплачиваемых физическому лицу доходов до конца года.



## 5. Обращение в благотворительный фонд

### ▶ Виды помощи

Благотворительные фонды, как правило, специализируются на определенных видах заболеваний. Есть и многопрофильные фонды, но их мало. Есть фонды, работающие только с детьми или только со взрослыми.

На сайте каждого фонда описана процедура обращения и перечень необходимых документов. Для каждой благотворительной организации требуется их различный набор. В некоторые фонды можно обратиться, заполнив прямо на их сайте бланк заявления или электронную анкету.

### ▶ Правила обращения

#### 1. Подготовьтесь к обращению в благотворительный фонд:

- ▶ Соберите всю информацию о болезни, все медицинские документы и определите конкретную цель сбора денег.
- ▶ Используйте все возможности получить помощь от государства.
- ▶ Во многих случаях лекарства, оборудование, оплату лечения можно получить за счет государственного или местного бюджета. Фонд может запросить у вас письменное подтверждение отказа от государственных органов или копию обращения к ним.
- ▶ Примите для себя решение о готовности сделать публичной информацией о болезни или обсудите ситуацию с болеющим человеком, найдите аргументы и примите совместное решение. Фонды собирают деньги с помощью СМИ. Вы должны быть согласны на опубликование истории, показ видеосюжета о вас и вашей болезни.

- ▶ Скоординируйте свои действия с другими помощниками. Если вам помогает группа поддержки, следите, чтобы в каждый фонд поступало только одно обращение относительно вас.
- ▶ Проверьте информацию о фонде, в который вы обращаетесь. К сожалению, наряду с реально работающими фондами существует огромное количество мошеннических структур, которые используют истории чужих бед для личных целей. Проверьте на сайте фонда его документы, публичные отчеты, посмотрите, кому и как помогает фонд, что пишут о нем в интернете.

## **2. Обращайтесь в фонды, которые специализируются по вашему заболеванию или не имеют узкоспециализированных ограничений**

Прежде чем отправлять письмо, проверьте, попадаете ли вы в категорию тех, кому фонд помогает. Например, «детский» фонд не сможет помочь взрослому человеку, фонд, специализирующийся на помощи детям-сиротам, не оплатит лечение ребенка в Израиле.

## **3. Ознакомьтесь с правилами подачи заявки в фонд, в который вы пишете**

На сайтах благотворительных фондов приведена полная информация по процедуре обращения и списку необходимых документов. Требования к оформлению письма, стартовому пакету документов и т. д. у разных фондов могут отличаться.

Никогда не отправляйте во все фонды «одним кликом» одно и то же письмо с одними и теми же документами. Вы не только не сэкономите время, но и рискуете тем, что в ряде фондов ваша просьба будет отклонена автоматически как не имеющая полных данных.

## **4. Просите о помощи всегда письменно**

Наиболее удобный способ обращения в благотворительный фонд — по электронной почте. По телефону можно получить только общие ответы на краткие вопросы. Даже если вы договорились о чем-то по телефону, продублируйте обращение на электронную почту сотрудника фонда, с которым вы разговаривали. Не воспринимайте просьбу перезвонить позже или связаться другим способом как отказ.

## 5. Пишите на «профильный» адрес

Пишите на указанный на сайте фонда электронный адрес для обращений или на адрес координатора соответствующей программы помощи. Не пишите из соцсетей. Не стремитесь написать прямо президенту фонда. Это не ускорит, а замедлит рассмотрение вашей заявки. Не забудьте представиться, написать, кем приходиться больному. Всегда трудно отвечать человеку, когда непонятно, как к нему обращаться.

## 6. Тема письма должна быть информативной

Не пишите в теме письма «Помогите». Такое заглавие бессмысленно. Лучше всего писать: Фамилию\_Имя\_диагноз, далее — о чем письмо (например, «Иванов\_Иван\_ДЦП\_документы», «Иванов\_Иван\_ДЦП\_новости лечения» и т. п.). Это значительно упрощает работу с вашим обращением и снижает вероятность его утери в потоке писем.

## 7. Пишите суть в теле письма

В теле письма кратко и конкретно изложите суть необходимой помощи: Имя-Фамилия, возраст, диагноз. Необходимая помощь (не только сумма, а и вид помощи: «лекарства (список) на такой-то этап лечения/операцию, которая запланирована на тогда-то», «имплант/оборудование/расходные материалы для того-то и того-то, сроки такие-то»).

Сотрудник фонда должен понять, не читая вложенных файлов, попадает ли ваш случай в категории, с которыми работает фонд.

## 8. Пишите с одного и того же электронного адреса

Сотрудник фонда должен легко находить ваши письма и отвечать на них.

## 9. Оставьте контакты для обратной связи

Оставьте разные контакты: мобильный телефон, городской, электронную почту, скайп, ICQ и т. д. У каждого фонда да и у работников одного фонда есть предпочитаемый способ коммуникации. Возможность связаться с вами разными способами может значительно ускорить процесс.

## 10. Не присылайте лишних документов

Присылайте только те документы, которые перечислены на сайте фонда, в который вы обращаетесь. Лишние документы затрудняют работу.

## 11. Присылайте читабельные и информативные документы

Сотрудники фондов внимательно изучают ваши документы. Следите, чтобы документы не были отсканированы вверх ногами, не были темными или размытыми. Файлам с документами давайте информативные названия. Многостраничные выписки лучше сканировать в один многостраничный pdf-файл.

Решение о помощи вам будет принимать комиссия врачей-экспертов. Поэтому медицинские документы должны быть полными и свежими: полные выписки, эпикризы, заключения МРТ (если их было несколько — 2-3 последних для понимания динамики). Все документы должны быть свежими.

## 12. Не завышайте потребности и доверяйте рекомендациям фонда

Не просите сомнительные суммы на сомнительные медицинские услуги. Сотрудники фондов знают, как, где и какие болезни лечатся, сколько стоит то или иное лечение, какие методы лечения помогают, а какие — не очень, при каких ситуациях есть шанс облегчения, а когда предлагаемое вам дорогое лечение — лишь выкачивание денег.

Не принимайте в штыки, если фонд предложит альтернативное решение проблемы. Сотрудники фондов сталкиваются с сотнями различных случаев. Они могут подсказать, как получить скидку, где достать дефицитный препарат, где получить дополнительную информацию/консультацию, куда еще обратиться за помощью и т. д.

Не настаивайте на предоставлении помощи в виде наличных денег. Фонду бывает удобнее оплатить ваше лечение по безналичному расчету, или самому купить для вас лекарство или медоборудование. Фонд может сделать более качественную покупку за меньшую цену, а кроме того, он должен как-то страховать себя от недобросовестных просителей. Фонды несут ответственность за все потраченные средства.

## 13. Не скрывайте обращения в другие фонды и полученной от них помощи

Но не надо скрывать факт помощи со стороны другого фонда, пытаясь получить помощь в двойном, или тройном размере.



## ▶ Возможные риски

**1.** У фондов существуют очереди. Практически ни один фонд не может сразу выделить большую сумму денег. Большинство фондов работают по схеме: размещение информации на сайте/в СМИ — сбор пожертвований — оплата. При этом очередность сбора денег определяет комиссия в соответствии с медицинскими показаниями.

Это не значит, что вообще не нужно обращаться в фонды. Просто нужно понимать: приняв ваши документы, фонд не может сразу выделить вам необходимую сумму.

**2.** Большинство фондов являются профильными. Профильные фонды созданы по наиболее распространенным заболеваниям. Если по вашему заболеванию нет профильного фонда, необходимо обратиться в многопрофильный фонд. Однако таких фондов мало, и это означает, что возможны очереди. Поэтому целесообразно продолжать самостоятельно искать другие пути поддержки.

**3.** Больным детям, не являющимся гражданами РФ, медицинская помощь может быть оказана только в России.

**4.** Мало фондов работает со взрослыми людьми, большинство ориентировано на помощь детям. На лечение детей средства собираются легче.

### **БЛАГОТВОРИТЕЛЬНЫЕ ФОНДЫ ТОМСКА И ТОМСКОЙ ОБЛАСТИ:**



Фонд «Обыкновенное чудо» [CHUDO.TOMSK.RU](http://CHUDO.TOMSK.RU)



Детский фонд имени Алёны Петровой, помощь детям с онкозаболеваниями в Томске и Томской области [WWW.FOND-ALENA.RU](http://WWW.FOND-ALENA.RU)



## 6. Сбор средств в социальных сетях

Сбор средств через социальные сети вполне реален. Однако он требует ежедневных усилий. Поэтому лучше, если вам поможет его осуществлять кто-либо из вашей группы поддержки.

### ► Возможные виды помощи

В интернете можно собирать средства на любые нужды, связанные с лечением: обследование, операцию, проезд к месту лечения, лекарства и пр. Главное, чтобы ваша просьба была конкретной, с конкретно обозначенной реальной суммой.

Также можно просить о сдаче крови, средствах ухода и гигиены (салфетках, памперсах, антисептиках), помощи в перемещениях по городу, крыше над головой в другом городе на время лечения, если болен ребенок — подарках или выполнении его заветной мечты.

### ► Процедуры получения

Так как вы выходите в открытый интернет, нужно соблюдать стандартные правила.

#### 1. Аккаунт в социальных сетях

- Создайте аккаунты в различных социальных сетях: «ВКонтакте», «Одноклассники», «Фейсбук», «Твиттер», «Инстаграм».
- Люди помогают не диагнозам, а людям, личностям. Пишите о себе, рассказывайте историю жизни, болезни и борьбы с ней. Яркость вашей истории — в яркости картинки, которая рисуется в умах читающих людей. Публикуйте фотографии: какой вы сейчас, каким были раньше, каким хотите стать, когда выздоровеете. Старайтесь быть позитивным. Даже в самой сложной ситуации можно найти, чему улыбаться и радоваться. Добрым и позитивным помогают чаще.

- ▶ Сетью «Фейсбук» пользуются иностранцы, они тоже готовы помогать больным людям. Создайте аккаунты именно для иностранцев, переведите всю информацию на другие языки: английский, испанский, немецкий и т. д. (чем больше, тем лучше).
- ▶ Посты надо делать регулярно, так как информация в соцсетях устаревает в течение 1 дня или нескольких часов. Пост раз в неделю — мало, пять раз в день — много. Для «Фейсбука», например, оптимально 1-2 поста в день. Можно дать рекламу поста (от 3 до 5 дол., не больше) или попросить кого-то из друзей помочь с этим.
- ▶ Найдите среди своих друзей тех, кто живет за границей и может вам помочь с продвижением вашей просьбы среди иностранцев. Дайте им информацию о себе: фото, краткий текст истории и саму просьбу, ссылки на все другие ресурсы, ссылку на документы, реквизиты, и отчеты по сбору денег.

## 2. Документы

Необходимо выложить в аккаунт выписки, заключения, результаты обследований, фото паспорта (без номера). Все, что доказывает, что вы реальный человек, реально больны и вам реально нужна помощь.

## 3. Сумма денег

- ▶ Большинство жертвователей хотят видеть конкретные цифры. Призывы «помочь на операцию» без пояснений, какая операция, с какой целью и из чего состоит стоимость, вероятнее всего, проигнорируют.
- ▶ Опишите конкретно, на что именно и какая сумма вам нужна: на лечение, обследование, на жилье, перелеты (у каждой семьи своя ситуация, кто собирает только на операцию, а кому нужна помощь на всё). Каждую сумму нужно подтвердить: счетом из клиники, билетами и т. д. Надо дать всю информацию, если вдруг кто-то решит проверить и уточнить.

## 4. Реквизиты

Предоставьте максимально удобные способы перевода денег: электронные кошельки, банковские валютные счета и т. д. Изучите все нюансы разных платежных систем, выясните в банках условия переводов для иностранцев, выясните в больнице, как могут делать перечисления для вашего лечения.

## 5. Отчеты

Пишите, сколько собрали и сколько осталось собрать. Публикуйте отчеты по тратам, счета — это подтвердит, что вы не мошенник.

## 6. Верьте. Будьте позитивны

Делайте, что можете. Ищите новые варианты.

### Возможные риски

**1.** Мошенники могут использовать данные о вас из открытых источников, вашу историю болезни, ваши фотографии и т. д., организовать сбор денег от вашего имени, но с использованием собственного счета.

Чтобы избежать этого риска, всегда следите за тем, чтобы ваши фотографии и документы были промаркированы водяными знаками. Это можно сделать в редакторе Paint: откройте в фоторедакторе фото или сканированную копию документа, выберите опцию «Вставить текст», скопируйте адресную ссылку на свой сбор/группу и разместите на фото так, чтобы нельзя было обрезать картинку без ущерба изображению.

**2.** Копирование ваших финансовых данных для кражи собранных средств. Придерживайтесь правил банковской безопасности:

- ▶ не размещайте паспортные данные (если выкладываете сканы паспорта, закрасьте в фоторедакторе серию и номер документа);
- ▶ не присылайте никому (даже сотруднику банка) три цифры с обратной стороны карты;
- ▶ не сообщайте посторонним (даже сотрудникам банка) цифры из СМС от банка;
- ▶ если благотворитель говорит, что ошибся и перевел неправильную сумму, убедитесь, что сумма действительно поступила на счет.

**3.** Предложение услуги поддержки больного в лечении и реабилитации, помощи в сборе денег, лечении, сопровождении по необоснованной стоимости.

**4.** Охота за собранными вами деньгами. Собрав деньги, вы вправе сами выбрать, где и как лечиться. Интернет изобилует всевозможными предложениями «чудо-лечения» как в России, так и за рубежом.



## 7. Получение кредита на лечение

Посредники предлагают услуги по сопровождению больных за рубежом. Ведут переговоры с клиникой, встречают в аэропорту, селят в гостиницу, переводят и пересылают бумаги. Как правило, они выполняют свои функции, но делают это по сильно завышенным ценам, получая «откат» с клиники за счет разницы между реальной и обозначенной суммой за операцию. Также надо понимать, что частные клиники заинтересованы предлагать операции даже в безнадежных случаях.

Целители обещают спасение при помощи всевозможных народных средств, нетрадиционных или псевдонаучных методик. Они лечат «от всего», начиная с диабета и заканчивая раком. Подвид целителей — жулики, предлагающие уникальные лекарства и биодобавки «в кредит», якобы от клиники Администрации Президента, РАН и пр.

Кредит может помочь своевременно получить средства на лечение. Однако перед получением этой дорогостоящей банковской услуги вы должны быть абсолютно уверены в следующем:

- а)** Диагноз поставлен правильно и назначенное лечение оптимально;
- б)** Вы исчерпали все другие способы получения бесплатного лечения и получения финансовой помощи;
- в)** В сложившейся жизненной ситуации вы сможете погасить кредит.

### ► Кредит на лечение

Кредит на лечение является целевым. Этот вид кредитования в России еще находится в стадии формирования и предоставляется не всеми банками. Как правило, кредиты на лечение даются на не опасные для жизни процедуры стоматологии, офтальмологии, косметологии и пластической хирургии с размером займа от 20 до 500 тысяч рублей (для крупных сумм могут понадобиться поручители) и сроком не более года.

Такой кредит можно оформить непосредственно в клинике на полную или частичную сумму лечения. При этом кредит оформляется по той программе и тем ставкам, которые предлагает сотрудничающий с данной клиникой банк.

Заем на лечение тяжелого заболевания получить гораздо сложнее, при этом, как правило, банк выдвинет дополнительные требования: вы должны быть официально трудоустроены, получать зарплату, платить налоги, обладать ценным недвижимым или движимым имуществом.

- ▶ Если болезнь серьезна, банк может потребовать указать поручителей, которые смогут выплатить сумму кредита в случае смерти заемщика.
- ▶ От вас потребуют оформления страхования жизни, что влечет дополнительные расходы.
- ▶ Чаще всего банки предоставляют кредиты на лечение в строго определенных клиниках, с которыми у них есть партнерские соглашения. При этом стоимость лечения в таких клиниках может быть существенно завышена.
- ▶ По кредитам на лечение обычно нет отсрочки и их нужно погашать точно в срок.
- ▶ Кредит на лечение дается, как правило, на год. При более длительных сроках процентные ставки сильно возрастают. Чем дольше будет лечение, тем на более длительный срок придется оформлять кредит, следовательно, возрастут процентные ставки и сумма переплаты.

## **Потребительский кредит на неотложные нужды**

Во многих случаях может оказаться целесообразнее выбрать нецелевой потребительский кредит на неотложные нужды. Оформление нецелевого потребительского кредита осуществляется быстрее и не требует большого количества справок и документов.

### **Процедуры получения — на что обратить внимание**

Определитесь с оптимальным для вас сроком погашения кредита. Чем срок погашения больше, тем меньше будет ежемесячный платеж. Однако при этом общая сумма переплаты будет больше. Помните: прежде чем подписывать кредитный договор, нужно очень внимательно его про-

читать со всеми приложениями. Не спешите подписывать договор, не убедившись, что вам понятны все его положения и вы с ними согласны. Обратите внимание на полную стоимость кредита, включая все дополнительные сборы, которые могут сделать кредит существенно дороже.


Целесообразно предварительно проконсультироваться со специалистом (например, из какой-либо организации по защите прав потребителей), который поможет вам выбрать наиболее приемлемый для вас кредитный продукт.


## **Возможные риски**

Выбирая тот или иной кредитный продукт, крайне важно правильно оценить свои силы и возможности. Необходимо рассмотреть предложения в различных банках по тому виду кредита, который вы хотели бы взять. В различных банках условия предоставления одного и того же вида кредита могут существенно различаться по процентным ставкам, срокам погашения и т. п.

Помните: кредит — это очень дорогая финансовая услуга, сопряженная со значительными переплатами, которая может серьезно усугубить финансовое положение семьи. Когда лечение закончится, семья может оказаться в безвыходной финансово-кредитной ситуации.

## **ВАЖНО**

 *Определите, какую сумму вы сможете ежемесячно отчислять банку для погашения кредита. Считается, что она не должна превышать 20-30 % семейного бюджета. Затем определите сумму займа. Не надо брать кредит больше необходимой суммы, так как это приводит к лишним обязательствам и тратам: помимо тела кредита вы выплачиваете проценты.*

 *Возьмите действительно необходимую сумму (только на операцию или только на лекарства). Расплатившись по текущему кредиту, можно взять деньги для решения следующей проблемы. К тому же положительно зарекомендовавшим себя заемщикам банки сами предлагают взять новый кредит на льготных условиях.*



Проект реализуется в рамках Региональной программы  
повышения финансовой грамотности Томской области

**(3822) 716-797**

**[соцфинансы.рф](http://соцфинансы.рф)**