

BNA Benchmark Jaarcijfers onderzoek

Rapportage boekjaar 2022



BNA Benchmark Jaarcijfers onderzoek

Rapportage boekjaar 2022

Auteur

Gratiëlla Schippers

Opdrachtgever

BNA

Gepubliceerd

Zoetermeer, 31-10-2023

De verantwoordelijkheid voor de inhoud berust bij Panteia. Het gebruik van cijfers en/of teksten als toelichting of ondersteuning in artikelen, scripties en boeken is toegestaan mits de bron duidelijk wordt vermeld. Vermenigvuldigen en/of openbaarmaking in welke vorm ook, alsmede opslag in een retrieval system, is uitsluitend toegestaan na schriftelijke toestemming van Panteia. Panteia aanvaardt geen aansprakelijkheid voor drukfouten en/of andere onvolkomenheden.



Inhoudsopgave

	Samenvatting	4
1	Inleiding	8
1.1	Achtergrond	8
1.2	Methode	8
1.3	Respons	8
1.4	Validiteit en betrouwbaarheid onderzoek	9
2	Bedrijfseconomische resultaten	11
2.1	Omzet	11
2.1.1	Totale omzet branche	11
2.1.2	Gemiddelde omzet bureau	12
2.1.3	Verdeling omzet naar sector	14
2.1.4	Totale omzet branche naar sector	16
2.1.5	Verdeling omzet naar type opdrachtgever	17
2.1.6	Totale omzet branche naar opdrachtgever	19
2.1.7	Omzet buitenlandse activiteiten	20
2.1.8	Verdeling omzet naar positie architect in project	21
2.1.9	Verdeling omzet naar vorm van honorarium	23
2.2	Resultatenrekening gemiddeld bureau	25
2.3	Bedrijfseconomische prestaties	26
2.4	Urenbesteding	27
2.5	Tarieven	28
2.6	Acquisitie	31
2.6.1	Nieuwe opdrachten naar omvang	31
2.6.2	Nieuwe opdrachten naar wijze van verkrijging	32
2.6.3	Kosten prijsvragen en aanbestedingen	32
2.7	Debiteuren en incasso	34
3	Werken in de branche	36
3.1	Architecten	36
3.2	Werkgelegenheid	38
3.3	Samenstelling bureau	39
3.4	Instroom- en uitstroom medewerkers	42
3.5	Inhuur en detachering medewerkers	43
4	Leveringsvoorwaarden	46
	Annexes	
Bijlage 1	Definities en correcties	48



Samenvatting

Ieder najaar voert Panteia in opdracht van de BNA het Benchmark Jaarcijfers onderzoek uit. Het onderzoek geeft een gedetailleerd beeld van de bedrijfseconomische prestaties en werkgelegenheidsontwikkelingen van BNA-bureaus en van de branche in het geheel. Resultaten zijn gerapporteerd voor het afgelopen boekjaar (2022) en door de tijd (sinds 2006). Dit jaar hebben 104 bureaus hun jaarcijfers aangeleverd. De respons is daarmee 11%; een aandeel dat vergelijkbaar is met voorgaande jaren. Voor de cijfers voor de branche als geheel zijn ook cijfers gebruikt van het CBS.

Omzet

De totale omzet van de branche was in 2022 naar schatting 1.055 mln. euro; een lichte daling van 3% ten opzichte van 2021 (1.091 mln. euro). De netto-omzet van een bureau bedroeg in 2022 gemiddeld 502.000 euro en daalde eveneens ten opzichte van 2021 (-9%). Bij vrijwel alle grootteklassen was er sprake van een afname van de gemiddelde netto-omzet behalve bij de kleinste bureaus tot 2 fte (+2%) en de bureaus met 5 tot 10 fte (+6%). De netto-omzet per fte was in 2022 gemiddeld 86.000 euro, even hoog als in 2021.

Ook in 2022 genereerden bureaus gemiddeld de meeste omzet uit de sector woningen, namelijk 48% van de totale omzet. Er is echter een sterke daling van dit aandeel ten opzichte van het jaar ervoor (2021: 60%). Na woningen haalden bureaus in 2022 de meeste omzet uit de sectoren kantoren (12%), gezondheidszorg (9%) en overige projecten (9%). Op basis van deze cijfers en die van het CBS was de totale omzet uit de sector woningen in 2022 naar schatting een half miljard euro; dit is circa 168 miljoen euro minder dan in 2021. Grotere bureaus hebben meer gevarieerde opdrachten wat betreft de sector; bij de kleinere bureaus ligt de focus het meest op de sector woningen.

Wat betreft het type opdrachtgever kwam in 2022 de meeste omzet van projecten voor particulieren (29%); een sterke afname vergeleken met 2021 (37%). In 2022 haalden bureaus gemiddeld 6% van de omzet uit buitenlandse activiteiten, dit is een stuk hoger dan het jaar ervoor (1%). Bureaus binnen alle grootteklassen waren in 2022 actief in het buitenland.

Bureaus haalden in 2022, net als in 2021, gemiddeld de meeste omzet binnen met projecten waarbij de architect de positie had 'van ontwerp tot en met bouwvergunning' (32% van de omzet). Vooral bij de kleinste bureaus tot 2 fte is dit de meest voorkomende aanpak; bij de grotere bureaus vanaf 10 fte is 'ontwerp tot en met esthetische begeleiding' de meest voorkomende aanpak.

Naar wijze van honorarium wordt over de jaren gemiddeld de meeste omzet behaald uit activiteiten op basis van een vast bedrag (circa twee derde van de omzet). Werken op basis van een uurtarief wordt vaker gebruikt bij de kleinere bureaus tot 10 fte dan bij grotere bureaus.

Kostenstructuur

Het operationeel resultaat was in 2022 gemiddeld 10,7% van de netto-omzet en ligt daarmee iets lager dan in 2021 (12,8%). De overige aandelen van de gemiddelde resultatenrekening van bureaus waren doorgaans vergelijkbaar met die van 2021. Zo



waren de personeelskosten gemiddeld de helft van de netto-omzet in zowel 2022 (50,6%) als in 2021 (50,5%). Alleen de directiebeloning was in aandeel iets hoger in 2022 (19,4%) dan in 2021 (17,5%).

Bedrijfseconomische prestaties

Ongeveer driekwart (75,4%) van de bureaus was in 2022 rendabel (en draaide tenminste break-even); dit is vergelijkbaar ten opzichte van 2021 (74,1%). Het aandeel rendabele bureaus is hoger bij de bureaus vanaf 10 fte (90% of hoger) dan bij de kleinere bureaus (81% of lager).

Urenbesteding

De gemiddelde urenbesteding van bureaus verandert doorgaans weinig over de jaren. In 2022 besteedden bureaus gemiddeld 65% van de uren aan projecten, 14% aan acquisitie, 11% aan overige (indirecte) uren en 10% aan verlof. Grotere bureaus besteden gemiddeld meer uren besteed aan verlof en overige (indirecte) uren dan kleinere bureaus.

Tarieven

Het (externe) uurtarief voor ontwerp en architectuur was in 2022 gemiddeld 115 euro; een stijging van 7% vergeleken met 2021 én het hoogst gemeten gemiddelde uurtarief sinds 2006. Het gemiddelde (externe) all-in uurtarief was in 2022 102 euro; eveneens een (sterke) stijging van 14% vergeleken met 2021 en het hoogst gemeten tarief sinds 2006.

Acquisitie

Bureaus acquireerden in 2022 gemiddeld 21 nieuwe opdrachten. Dit aantal is vergelijkbaar met voorgaande jaren; alleen in 2021 lag het aantal hoger met gemiddeld 27 nieuwe opdrachten.

In 2022 had gemiddeld 46% van de nieuwe opdrachten een waarde tot 5.000 euro. Een derde (32%) had een waarde van 5.000 tot 25.000 euro en 13% een waarde van 25.000 tot 75.000 euro. De resterende 8% zijn projecten met een waarde vanaf 75.000 euro.

Gemiddeld wordt driekwart (76%) van de opdrachten bij bureaus niet in concurrentie verkregen; waarvan 40% via offertes niet in concurrentie en 36% via een directe opdracht.

Bureaus die in 2022 deelnamen aan prijsvragen maakten hierbij gemiddeld 36.000 euro aan kosten. De waarde van gewonnen projecten via prijsvragen betrof gemiddeld 128.000 euro. Bureaus die meededen aan aanbestedingen maakten hiervoor bijna 37.000 euro aan kosten. De gemiddelde waarde van een project verkregen via een aanbesteding is 164.000 euro.

Debiteuren en incasso

Begin 2022 betrof het saldo debiteuren bij bureaus gemiddeld 10,5% van de netto-omzet; aan het einde van het jaar was dit aandeel 11,7%. De debiteurentermijn was in 2022 gemiddeld 38 dagen, vergelijkbaar met voorgaande jaren.

Werken in de branche

Naar schatting werkten er in 2022 circa 12.600 mensen in de architectenbranche; een afname van 3% ten opzichte van 2021. In fte ging het in 2022 om circa 11.900 voltijdsarbeidsplaatsen; een afname van 2%. De werkgelegenheid in de gehele



branche liet sinds 2016 doorgaans een (licht) stijgende trend zien, waarbij in 2022 sprake van een kleine afname.

Bij de BNA-bureaus werkten er in 2022 naar schatting in totaal 6.000 mensen en betrof het 5.600 fte. Vergeleken met 2021 is er sprake van een (zeer) lichte stijging in aantal personen (+0,4%) en aantal fte (+0,2%).

In 2022 werkten bij bureaus gemiddeld 93% van de medewerkers (in fte) in een *directe* functie, waarvan de helft als architect (50%); 29% als technisch ontwerptekenaar; 1% op het gebied van calculatie-bestek; 9% als projectleider en 5% als overige projectmedewerker. Het aantal fte in een *indirecte* functie – zoals bureaumanagement – was in 2022 gemiddeld 7% van het totaal aantal fte. Bij de grotere bureaus vanaf 20 fte is het aandeel medewerkers in indirecte functies groter (circa 10%) dan bij de kleinere bureaus (tussen de 0% en 7%).

Het instroompercentage was in 2022 gemiddeld 16% en de uitstroom 11%. Beiden liggen op het hoogste niveau gemeten sinds 2017. Sinds 2020 is sprake van een toenemend personeelsverloop bij bureaus.

Ook de externe inhuur van krachten is in 2022 met gemiddeld 35% op het hoogste niveau gemeten sinds 2006. Ook in 2021 was de externe inhuur historisch hoog (22%). Doorgaans lag het aandeel externe inhuur bij de bureaus niet boven de 10%. Vooral de kleinere bureaus maakten veel gebruik van externe krachten om tekorten in de capaciteit (en wellicht ook het hoge verloop van personeel) op te vangen. Het uitlenen van medewerkers komt al jaren nauwelijks voor bij bureaus.

Leveringsvoorwaarden en contracten

In 2022 werd gemiddeld 72% van de netto-omzet uitgevoerd volgens de leveringsvoorwaarden van DNR. Afgelopen jaren fluctueerde dit aandeel doorgaans tussen de 60% en de 80%.

De Consumentenregeling werd bij 20% van de netto-omzet aan projecten toegepast en is daarmee vergelijkbaar met 2021. Het gebruik van deze regeling fluctueerde de afgelopen jaren tussen de 16% en 30%. Kleinere bureaus tot 10 fte maken beduidend vaker gebruik van de Consumentenregeling dan de grotere bureaus.





1

1 Inleiding

1.1 Achtergrond

Ieder najaar vindt het BNA Benchmark Jaarcijfers onderzoek plaats. Het jaarcijfersonderzoek is een bedrijfsvergelijkend onderzoek waarbij door het ophalen van de jaarcijfers van bureaus een beeld wordt gegeven van de bedrijfseconomische prestaties van en de werkgelegenheid in de architectenbranche over het afgelopen jaar. Het onderzoek wordt al geruime tijd uitgevoerd waardoor er kan worden teruggegrepen op historische data voor waardevolle ontwikkelingen door de tijd.

1.2 Methode

De leden van de BNA ontvangen per e-mail een uitnodiging om deel te nemen aan het onderzoek. Bureaus leveren hun jaarcijfers aan via een persoonlijk account op de online portal van het benchmark onderzoek. Na afloop van het onderzoek kunnen bureaus hun cijfers daar op geaggregeerd niveau vergelijken met die van andere bureaus.

De resultaten op totaalniveau (BNA-gemiddelde) zijn gewogen naar grootteklasse om de steekproef te corrigeren naar de feitelijke vertegenwoordiging in het ledenbestand. De weging heeft plaatsgevonden op basis van de registraties naar grootteklasse van de BNA-ledenadministratie. Het BNA-gemiddelde is een betrouwbare afspiegeling van het gemiddelde in de bedrijfsmatig werkende architectenbranche als geheel.

1.3 Respons

Deze meting hebben 104 bureaus hun jaarcijfers voor boekjaar 2022 aangeleverd, wat neerkomt op een respons van 11%. Dit aandeel is vergelijkbaar met voorgaande jaren (2021: 10%; 2020: 9,2%; 2019: 10,3%; 2018: 10,6%). Zoals ieder jaar is de respons hoger bij de grotere bureaus dan de kleinere.



Tabel 1 Respons benchmark jaarcijfers onderzoek 2022

Grootteklasse bureau	BNA totaal	Respons (aantal)	Respons (%)
tot 2 fte	501	21	4%
2 tot 5 fte	207	17	8%
5 tot 10 fte	121	13	11%
10 tot 20 fte	64	22	34%
20 tot 40 fte	38	20	53%
40+ fte	18	11	61%
<i>Totaal</i>	<i>949</i>	<i>104</i>	<i>11%</i>

Bron: Panteia, 2023

1.4 Validiteit en betrouwbaarheid onderzoek

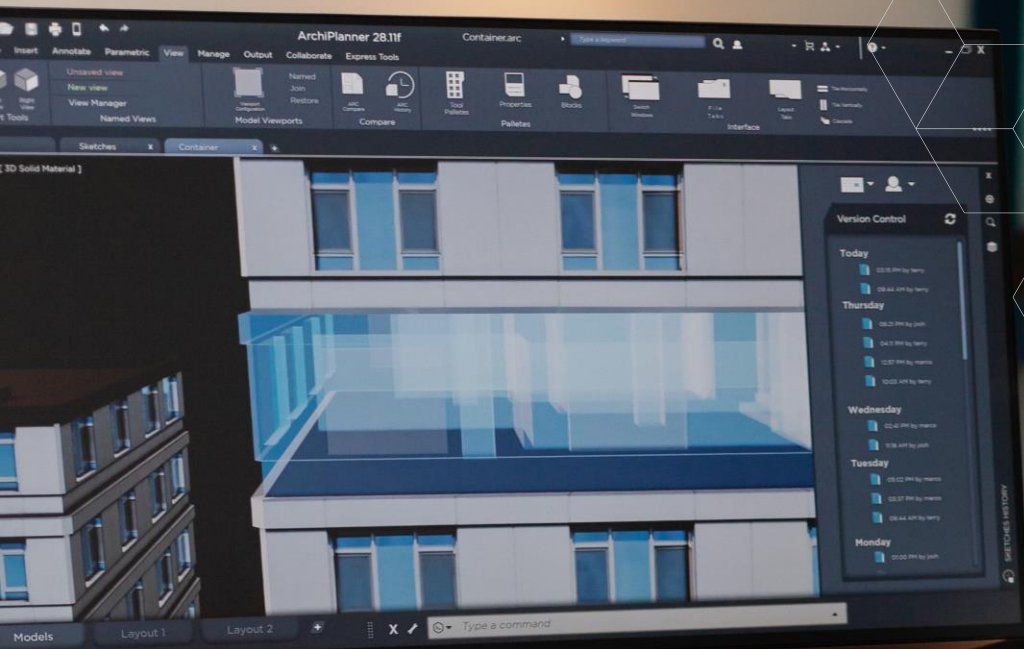
Bij de opzet van het onderzoek wordt gestuurd op een steekproef die een representatieve weergave is van de populatie waar je uitspraken over wilt doen. Het uiteindelijke doel van goed onderzoek is het bewerkstelligen van betrouwbare en valide uitkomsten. Een betrouwbaar onderzoek zorgt voor accurate uitkomsten en dat er bij herhaling sprake is van consistentie in de uitkomsten. Een valide onderzoek betekent dat je met de methode en aanpak die je gebruikt daadwerkelijk meet wat je beoogt te meten.

De uitkomsten van het jaarcijfers onderzoek van boekjaar 2022 zijn consistent en in lijn met de uitkomsten van 2021 (en de jaren ervoor). Als vanzelfsprekend zijn er bepaalde en goed te verklaren ontwikkelingen, maar onverklaarbare trendbreuken en uitbijters in de uitkomsten zijn niet aan de orde. Zo komt de gemiddelde resultatenrekening (een gedetailleerde weergave van de kostenstructuur van bureaus) van 2022 op grote lijnen overeen met die van 2021. Dit gegeven bevestigt de betrouwbaarheid van de onderzoeksresultaten.

Voor een goede validiteitstoetsing dienen externe cijfers beschikbaar te zijn die – zonder twijfel – de werkelijkheid vertegenwoordigen. Veelal zijn dit soort externe cijfers niet voor handen; het onderzoek wordt juist uitgevoerd om hier inzicht over te krijgen. In dergelijke gevallen wordt overgegaan op mildere vormen van validiteitstoetsing: het verifiëren van verbanden die theoretisch gezien verwacht mogen worden. Zoals: kleinere bureaus hebben een lagere omzet dan grotere bureaus of grotere bureaus hebben meer indirect personeel dan kleinere bureaus. Dergelijke verbanden worden bevestigd in de uitkomsten, waardoor ook de validiteit van het onderzoek als positief kan worden beoordeeld.



2



2 Bedrijfseconomische resultaten

Dit hoofdstuk beschrijft de bedrijfseconomische resultaten van architectenbureaus in 2022 en de ontwikkelingen door de tijd. Onderwerpen die worden behandeld zijn de totale omzet, de gemiddelde resultatenrekening, de rendabiliteit, de urenbesteding, de gehanteerde tarieven, acquisitieactiviteiten en de hoogte van uitstaande debiteuren van bureaus.

2.1 Omzet

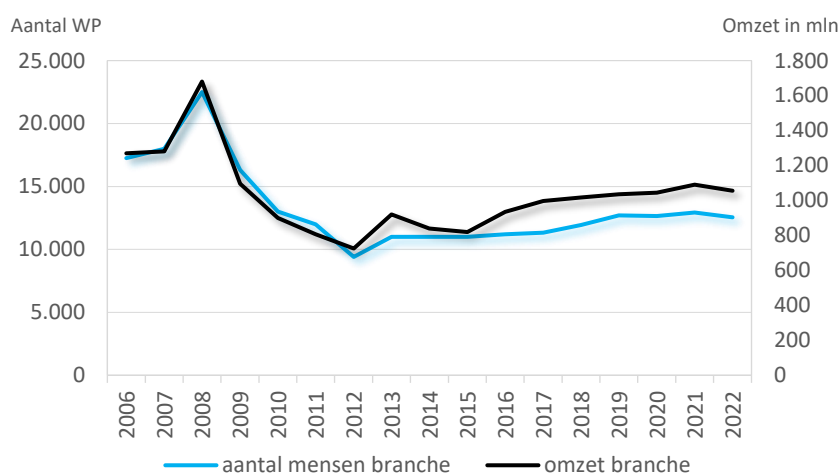
2.1.1 Totale omzet branche

Onderstaande grafiek toont de ontwikkeling van de geschatte werkgelegenheid en netto-omzet van de gehele architectenbranche sinds 2006. Voor deze schattingen zijn de resultaten van de BNA-bureaus aan de hand van recente CBS-cijfers¹ geëxtrapoleerd naar de totale architectenbranche.

De totale omzet van de architectenbranche was in 2022 circa 1.055 mln. euro. Dit is een lichte daling van 3% vergeleken met 2021 (1.091 mln. euro) en ongeveer terug op hetzelfde niveau als in 2020 (1.045 mln. euro).

De totale werkgelegenheid was in 2022 circa 12.556 werkzame personen; ook ongeveer 3% lager dan het voorgaande jaar (12.925 werkzame personen).

Figuur 1 Ontwikkeling netto-omzet en werkgelegenheid architectenbranche



Bron: Panteia, 2023

¹ CBS Statline, SBI 71111 Architecten (geen interieur-)

2.1.2

Gemiddelde omzet bureau

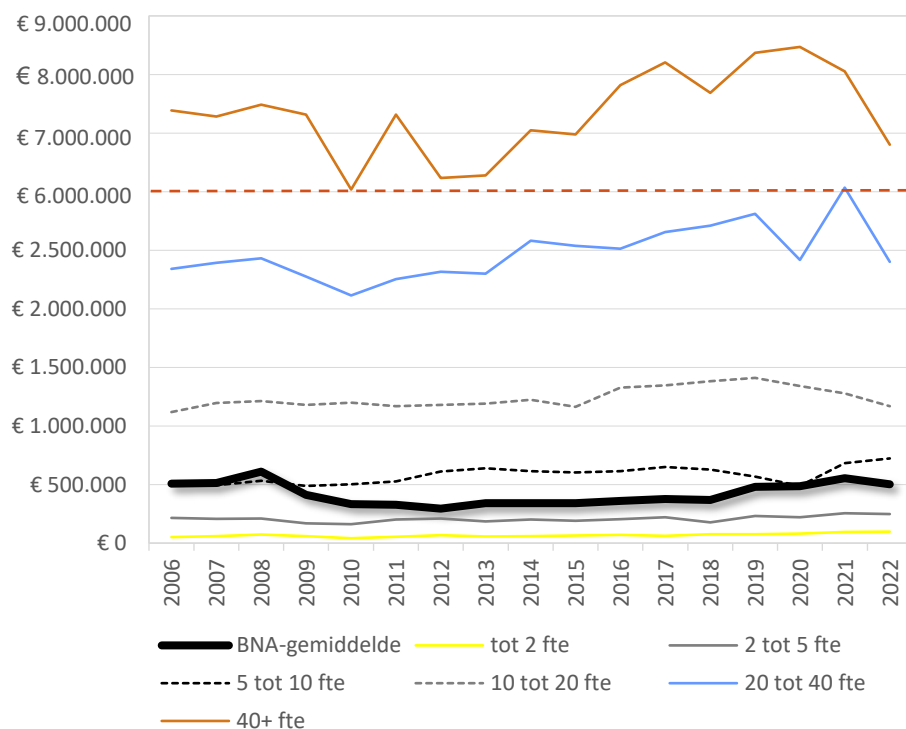
Onderstaande figuur toont de ontwikkeling van de gemiddelde netto-omzet van BNA-bureaus sinds 2006. De as met de omzet is 'geknipt' voor de grootste bureaus (40+ fte) om de ontwikkelingen in de tijd beter te kunnen vergelijken met de kleinere bureaus.

In 2022 had een bureau een gemiddelde netto jaaromzet van 502.000 euro; dit is een afname van 9% vergeleken met 2021 (554.000 euro). Desalniettemin is de gemiddelde netto-omzet in 2022 nog steeds hoger dan de gemiddelde netto-omzet in de 12 jaren daarvoor (2009 – 2020).

Uitgesplitst naar de verschillende grootteklassen, is de gemiddelde netto-omzet in 2022 98.000 euro bij de kleinste bureaus tot 2 fte; 247.000 euro bij de bureaus met 2 tot 5 fte; 723.000 euro bij de bureaus met 5 tot 10 fte; 1,2 mln. euro bij de bureaus met 10 tot 20 fte; 2,4 mln. euro bij de bureaus met 20 tot 40 fte en 6,8 mln. euro bij de grootste bureaus met 40 fte of meer.

Bij vrijwel alle grootteklassen was er sprake van een afname van de gemiddelde netto-omzet behalve bij de kleinste bureaus tot 2 fte (+2%) en de bureaus met 5 tot 10 fte (+6%). Vooral grootste bureaus met 20 tot 40 fte en met 40 fte of meer hadden te maken met een daling van de gemiddelde netto-omzet (respectievelijk -21% en -16%).

Figuur 2 Gemiddelde netto-omzet naar grootteklasse



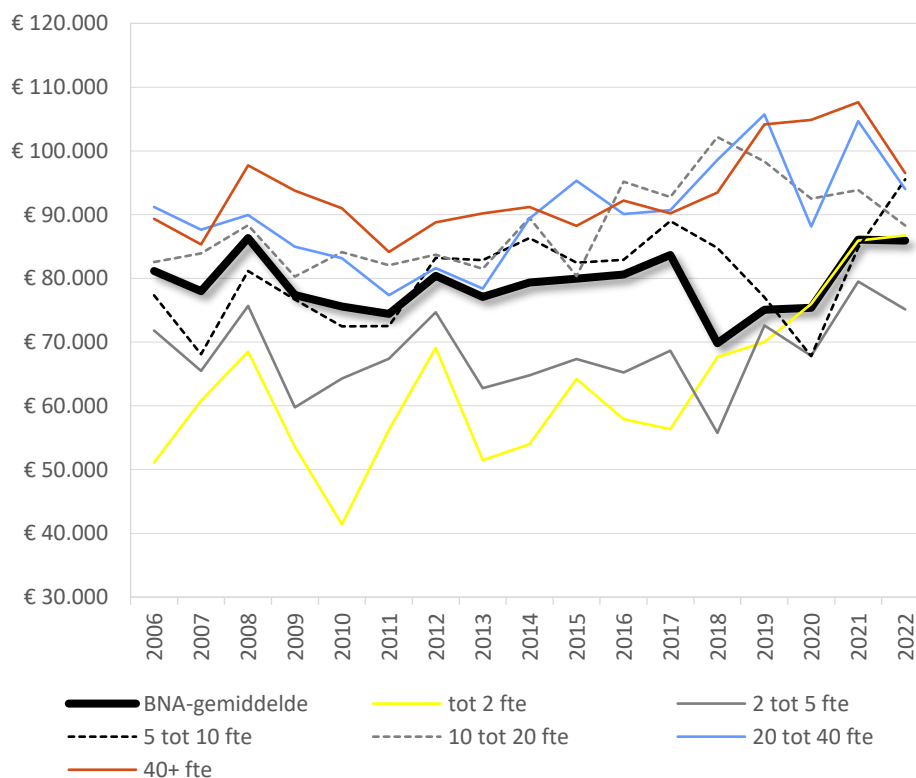
Bron: Panteia, 2023

Onderstaande figuur toont de ontwikkeling van de netto-omzet *per fte* bij bureaus sinds 2006.

In 2022 was de gemiddelde netto-omzet per fte 86.000 euro; gelijk aan 2021.

Uitgesplitst naar grootteklasse is de gemiddelde netto-omzet 87.000 bij bureaus tot 2 fte; 75.000 bij bureaus met 2 tot 5 fte; 96.000 euro bij bureaus met 5 tot 10 fte; 88.000 euro bij bureaus met 10 tot 20 fte; 94.000 euro bij bureaus met 20 tot 40 fte en 97.000 euro bij de grootste bureaus met 40 fte of meer. Bij de verschillende grootteklassen is doorgaans een daling te zien van de omzet per fte; alleen bij de bureaus met 5 tot 10 fte is de gemiddelde omzet met 13% gestegen en bij de bureaus tot 2 fte met 1%.

Figuur 3 Netto-omzet per fte



Bron: Panteia, 2023



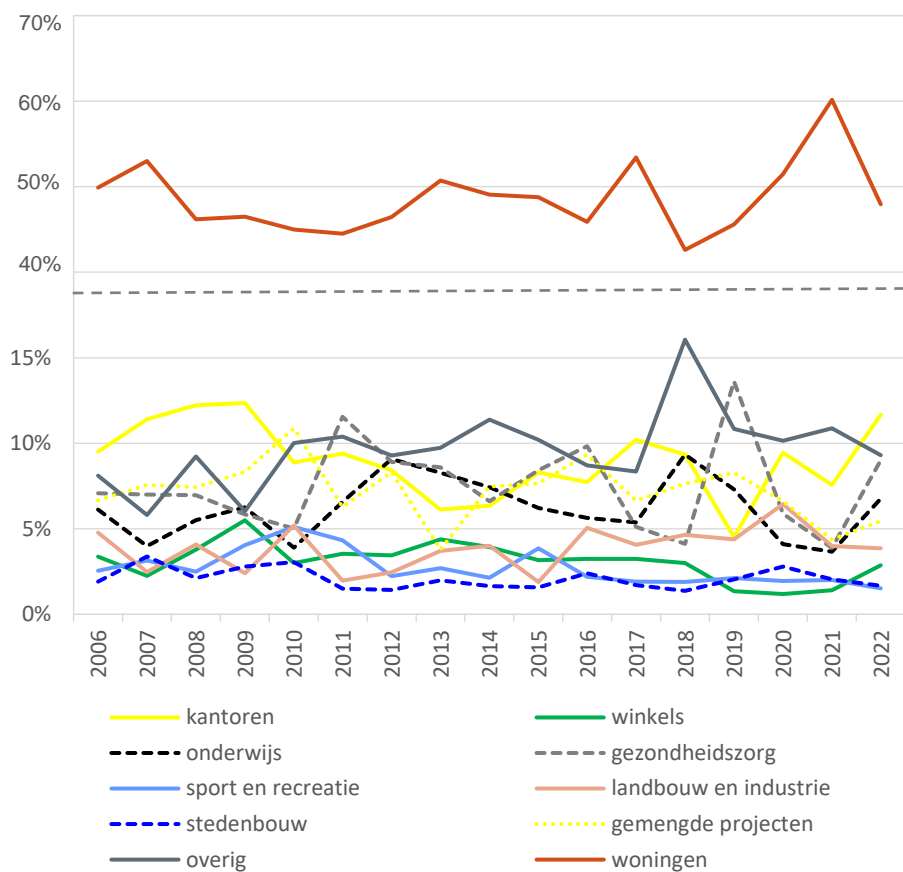
2.1.3

Verdeling omzet naar sector

Onderstaande figuur toont de ontwikkeling van de netto-omzet *per sector* sinds 2006.

Sinds 2019 steeg de omzet uit woningen en kwam deze uit op een aandeel van 60% in 2021; in 2022 is deze weer gedaald naar 48% van de omzet. De overige sectoren bleven wat betreft het aandeel in de totale omzet gelijk of stegen (licht). Zo steeg de omzet in de sectoren kantoren en gezondheidszorg met respectievelijk 4 en 5 procentpunten.

Figuur 4 Verdeling netto-omzet per sector – BNA-gemiddelde



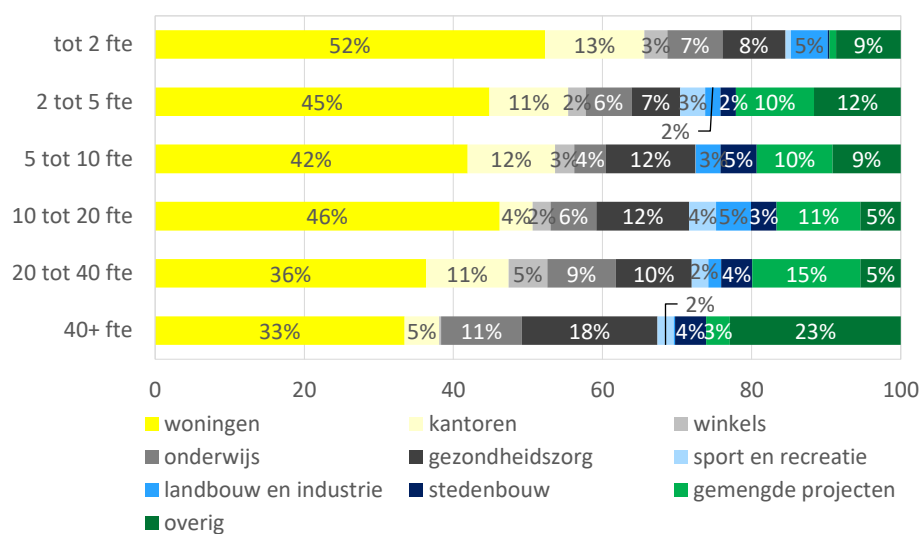
Bron: Panteia, 2023



De figuur hieronder toont de verdeling van de netto-omzet *naar sector* in 2022 uitgesplitst naar grootteklasse.

Net als voorgaande jaren geldt doorgaans dat hoe kleiner het bureau, hoe meer omzet zij halen uit woningen. Zo halen de kleinste bureaus tot 2 fte in 2022 gemiddeld 52% van de omzet uit woningen en de grootste bureaus met 40 fte of meer gemiddeld 33%.

Figuur 5 Verdeling netto-omzet per sector 2022



Bron: Panteia. 2023



2.1.4 Totale omzet branche naar sector

Onderstaande tabel toont de ontwikkeling over de afgelopen 6 jaar van de omzet *per sector* voor de gehele branche. De schatting is gemaakt op basis van de resultaten van het benchmark jaarcijfers onderzoek en cijfers van het CBS (Statline).

Naar schatting bedroeg de totale netto-omzet uit woningen in de architectenbranche in 2022 506 mln. euro; dit is een afname van 168 mln. ten opzichte van 2021. In procenten is dat een afname van 25%.

Na woningen werd in 2022 de meeste omzet gehaald uit kantoren (123 mln. euro), gevolgd door de sector gezondheidszorg (51 mln. euro). In deze sectoren was sprake van een sterke toename van de totale omzet; respectievelijk toenames van 38 mln. euro en 51 mln. euro.

Tabel 2 Schatting netto-omzet per sector in mln. euro's - architectenbranche

	2017	2018	2019	2020	2021	2022	Vershil 2022 - 2021
Woningen	532	433	472	538	674	506	-168
Kantoren	102	95	47	99	85	123	38
Winkels	32	31	14	12	16	30	14
Onderwijs	54	95	75	43	41	71	30
Gezondheids- zorg	51	42	141	61	43	95	51
Sport en recreatie	19	19	22	20	23	16	-7
Landbouw en industrie	40	47	45	67	45	41	-4
Stedenbouw	17	14	21	29	23	18	-5
Gemengde projecten	66	78	86	69	49	58	8
Overig	83	163	112	106	122	98	-24

Bron: Panteia, 2023

2.1.5

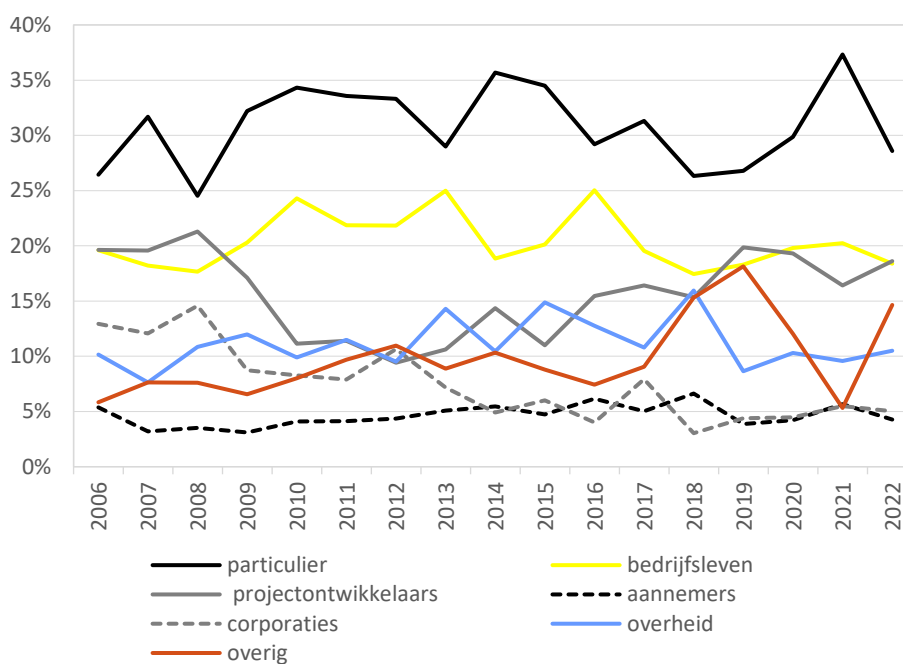
Verdeling omzet naar type opdrachtgever

De onderstaande figuur toont de ontwikkeling van de gemiddelde netto-omzet naar *type opdrachtgever* sinds 2006.

Naar type opdrachtgever verwierven bureaus in 2022 gemiddeld de meeste omzet uit particulieren (29%), projectontwikkelaars (19%) en bedrijven (18%). Deze top drie is min of meer hetzelfde als in 2021.

Vergeleken met 2021 nam de omzet in 2022 verworven via particulieren het meest af (-8,7 procentpunt).

Figuur 6 Verdeling netto-omzet naar opdrachtgever – BNA-gemiddelde

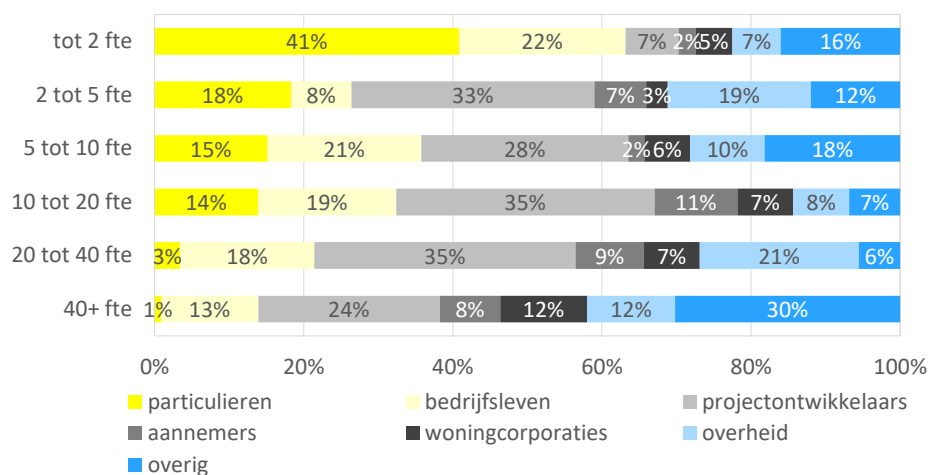


Bron: Panteia, 2023

Onderstaande figuur toont de gemiddelde omzet verdeeld naar *type opdrachtgever* in 2022 uitgesplitst naar grootteklasse.

De kleinste bureaus tot 2 fte haalden in 2022 de meeste omzet uit projecten in opdracht van particulieren (41%). De grotere bureaus haalden doorgaans aanzienlijk minder omzet uit projecten voor particulieren; bij hen waren doorgaans de projectontwikkelaars de belangrijkste opdrachtgevers.

Figuur 7 Verdeling omzet per type opdrachtgever 2022



Bron: Panteia, 2023



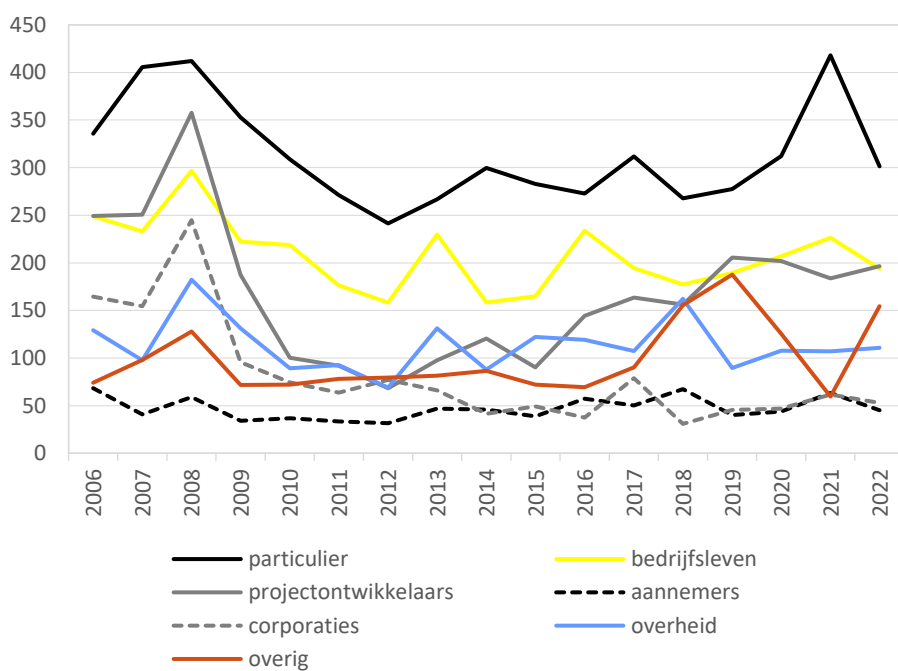
2.1.6

Totale omzet branche naar opdrachtgever

Onderstaande figuur toont de ontwikkeling van de omzet naar *type opdrachtgever* sinds 2006 voor de gehele branche. Deze cijfers zijn geschat op basis van de resultaten van het Benchmark Jaarcijfers onderzoek en cijfers van het CBS (Statline).

De geschatte omzet gegenereerd in opdracht van particulieren was in 2022 circa 302 miljoen euro; ruim 100 miljoen euro minder dan in 2021. De omzetten vanuit het bedrijfsleven en projectontwikkelaars lagen beiden in 2022 rond de 200 mln euro.

Figuur 8 netto-omzet per opdrachtgever in euro's



Bron: Panteia, 2023

2.1.7

Omzet buitenlandse activiteiten

In 2022 waren er weer meer bureaus actief in het buitenland; te weten 5,9%, vergeleken met een bescheiden aandeel van 0,8% in 2021. Voorgaande jaren lag dit aandeel gemiddeld op 2,8% in 2020 en 3,7% in 2019. De jaren ervoor schommelde het aandeel rond de 1% en 1,5%.

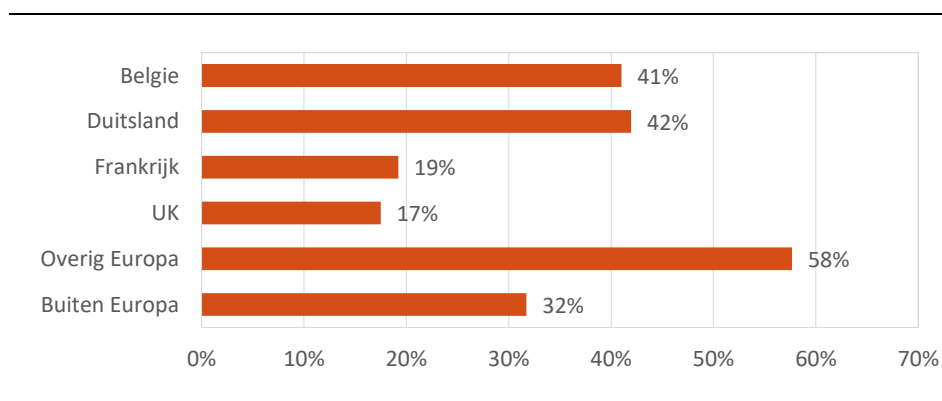
Tabel 3 Gemiddeld aandeel netto-omzet in buitenland 2022

Grootteklasse	Gemiddeld BNA	tot 2 fte	2 tot 5 fte	5 tot 10 fte	10 tot 20 fte	20 tot 40 fte	40+ fte
Aandeel buitenlandse omzet	5,9%	7,6%	0,0%	12,7%	0,9%	3,1%	6,6%

Bron: Panteia, 2023

Het wisselt ieder jaar met welke landen het meest internationaal zaken wordt gedaan. In 2022 deed 58% van de internationaal actieve bureaus zaken in Europa anders dan België, Duitsland, Frankrijk en VK.

Figuur 9 In welke landen actief (in % van bureaus die ook in buitenland actief zijn) 2022



Bron: Panteia, 2023



2.1.8

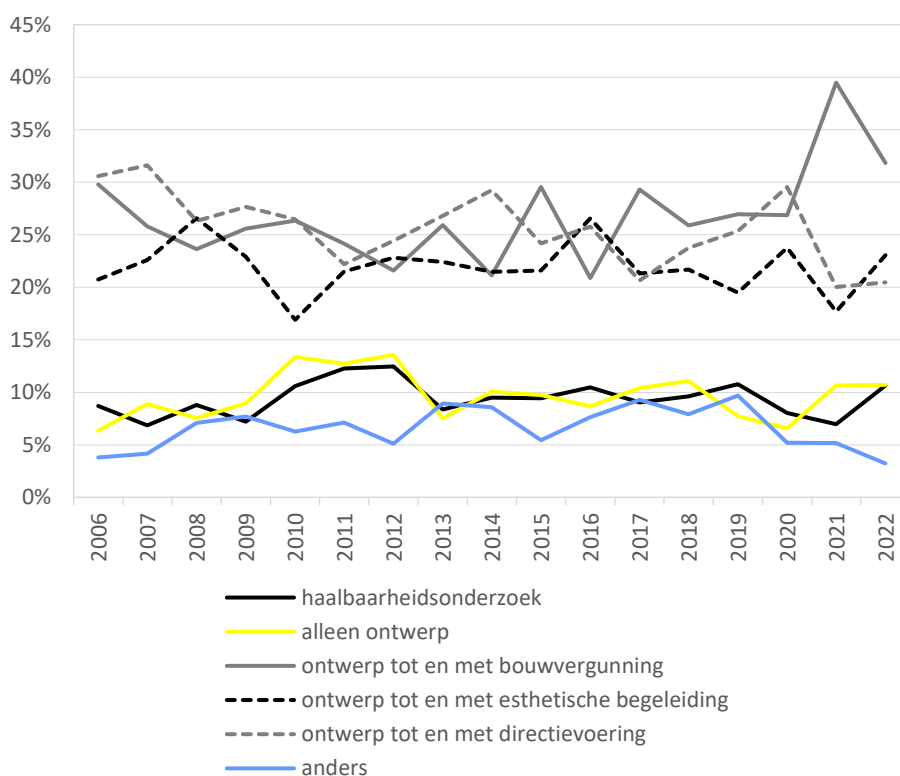
Verdeling omzet naar positie architect in project

De figuur hieronder toont de ontwikkeling van de omzet verdeeld naar *de positie van de architect* in projecten sinds 2006.

In 2022 werd, net als in 2021, relatief de meest omzet gehaald uit projecten met als positie van de architect 'ontwerp tot en met bouwvergunning' (32%). Omzet uit deze categorie laat, na een sterke toename afgelopen jaar, weer een daling zien vergeleken met 2021 (40%). De omzet met de positie van de architect 'ontwerp tot en met esthetische begeleiding' en de positie 'ontwerp tot en met directievoering' fluctueren net als voorgaande jaren rond de 20-25% van de omzet.

Omzet die wordt gegenereerd uit de posities van de architect bij alleen haalbaarheidsonderzoek, alleen ontwerp en overig is beduidend minder dan bij de eerder besproken drie categorieën. Deze aandelen bij alleen haalbaarheidsonderzoek, ontwerp en overig fluctueren doorgaan tussen de 5% en de 10%.

Figuur 10 Verdeling netto-omzet naar positie architect in project



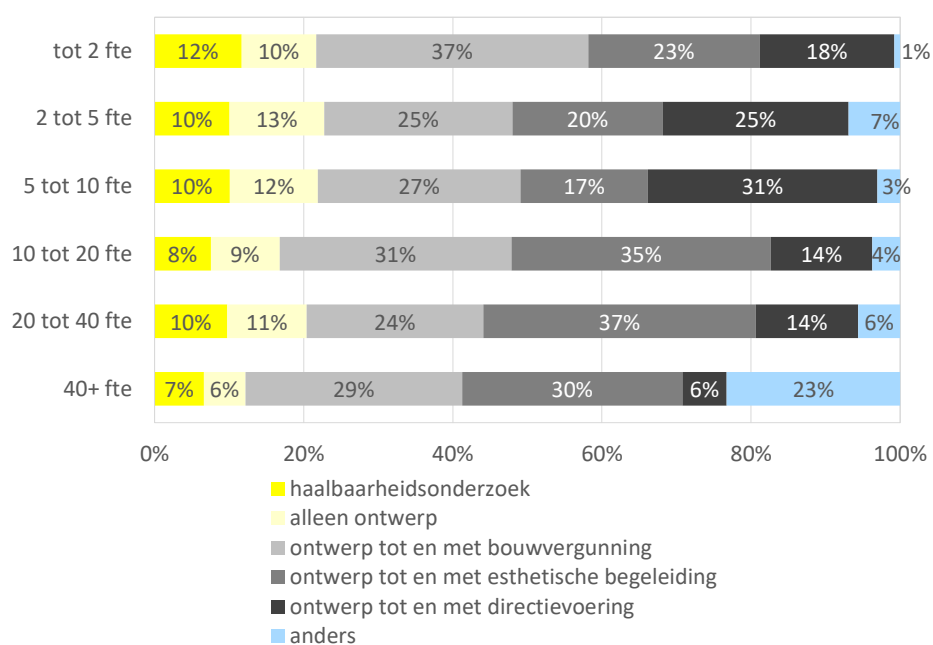
Bron: Panteia, 2023

Onderstaande figuur toont de omzet verdeeld naar *de positie van de architect* in 2022. De resultaten zijn uitgesplitst naar grootteklasse.

Bij de bureaus tot 10 fte werd in 2022 relatief meer omzet gegenereerd vanuit de positie van de architect 'van ontwerp tot en met directievoering' dan bij de grotere bureaus.

Bij de grotere bureaus vanaf 10 fte werd meer omzet gegenereerd vanuit de positie van de architect 'ontwerp tot en met esthetische begeleiding' dan bij de kleinere bureaus.

Figuur 11 Verdeling netto-omzet naar positie architect in project 2022



Bron: Panteia, 2023



2.1.9

Verdeling omzet naar vorm van honorarium

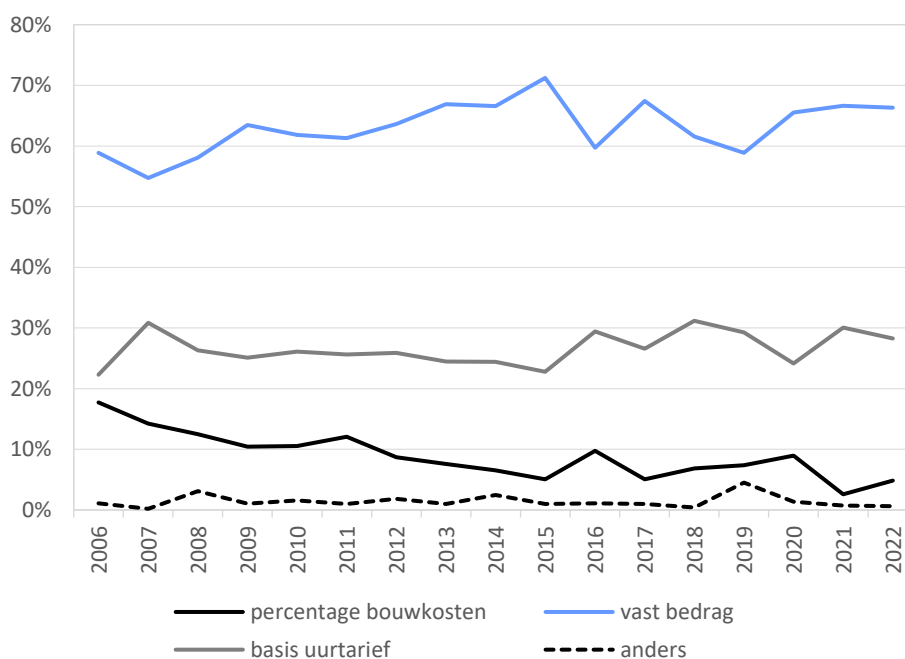
De figuur hieronder toont de ontwikkeling van de netto-omzet verdeeld naar *de vorm van honorarium* sinds 2006.

Net als voorgaande jaren werd in 2022 gemiddeld de meeste omzet gehaald uit projecten op basis van een vast bedrag (66,3%). Dit aandeel fluctueerde de afgelopen jaren doorgaans tussen de 60% en 70%.

Het aandeel van de omzet dat wordt gehaald uit projecten op basis van een uurtarief fluctueerde de afgelopen jaren tussen de 20% en 30% en was in 2022 gemiddeld 28,3%.

Omzet gehaald uit projecten op basis van een percentage van de bouwkosten neemt de afgelopen jaren geleidelijk af en was in 2022 gemiddeld 4,8%.

Figuur 12 Ontwikkeling verdeling netto-omzet naar vorm van honorarium

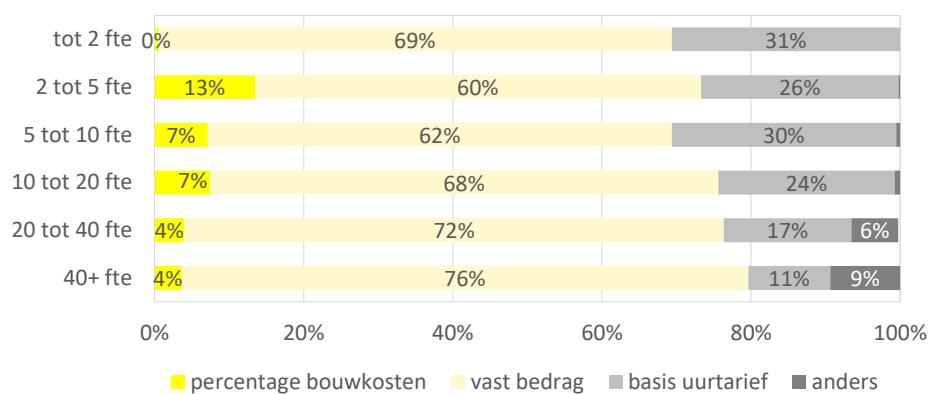


Bron: Panteia, 2023

Onderstaande figuur toont de omzet verdeeld naar *vorm van het honorarium* in 2022. De resultaten zijn uitgesplitst naar de 6 verschillende grootteklassen.

Bij alle grootteklassen werd in 2022 de meeste omzet gehaald uit projecten op basis van een vast bedrag. Kleinere bureaus haalden doorgaans meer omzet uit projecten op basis van een uurtarief dan de grotere bureaus.

Figuur 13 Verdeling netto-omzet naar vorm honorarium per grootteklasse 2022



Bron: Panteia, 2023



2.2 Resultatenrekening gemiddeld bureau

Onderstaande tabel toont de gemiddelde resultatenrekening van een bureau in 2022 vergeleken met 2021. De resultaten zijn weergegeven in absolute euro's en in procentuele aandelen van de totale netto-omzet.

In 2022 lagen de bedrijfskosten gemiddeld op 89,3% van de netto-omzet; iets hoger dan in 2021 (87,2%). Daarmee lag het operationeel resultaat op 10,7% van de netto-omzet; iets lager dan in 2021 (12,8%).

Het aandeel personeelskosten bleef in 2022 ongeveer gelijk met 2021 met 50,6% van de netto-omzet.

Tabel 4 Gemiddelde resultatenrekening BNA 2021-2022

	In euro's		Aandeel (van netto-omzet) %	
	2021	2022	2021	2022
<i>Totale netto-omzet</i>	€ 553.603	€ 501.673	100%	100%
Personeelskosten	€ 279.677	€ 253.614	50,5%	50,6%
Directiebeloning	€ 96.780	€ 97.389	17,5%	19,4%
Opleidingskosten	€ 2.970	€ 3.017	0,5%	0,6%
Automatiserings- en communicatiekosten	€ 19.322	€ 20.512	3,5%	4,1%
Huisvestingskosten	€ 29.209	€ 27.550	5,3%	5,5%
Inventariskosten	€ 3.597	€ 2.815	0,6%	0,6%
Marketing en acquisitie	€ 5.769	€ 6.397	1,0%	1,3%
Autokosten	€ 6.700	€ 5.958	1,2%	1,2%
Kosten diensten derden	€ 5.899	€ 5.117	1,1%	1,0%
Financieringskosten	€ 763	€ 1.106	0,1%	0,2%
Totaal kosten aansprakelijkheid	€ 3.933	€ 3.984	0,7%	0,8%
Overige bureaunkosten	€ 18.129	€ 16.028	3,3%	3,2%
Overige afschrijvingskosten	€ 5.638	€ 4.478	1,0%	0,9%
Kosten reguliere bedrijfsvoering	€ 482.935	€ 448.087	87,2%	89,3%
<i>Operationeel resultaat</i>	€ 70.668	€ 53.586	12,8%	10,7%
<i>Kosten reguliere bedrijfsvoering</i>	€ 482.935	€ 448.087	87,2%	89,3%
Afschrijving goodwill	€ 777	€ 1.478	0,1%	0,3%
Saldo incidentele lasten	-€ 39	€ 434	0,0%	0,1%
Saldo voorzieningen	€ 666	€ 1.306	0,1%	0,3%

Bron: Panteia, 2023

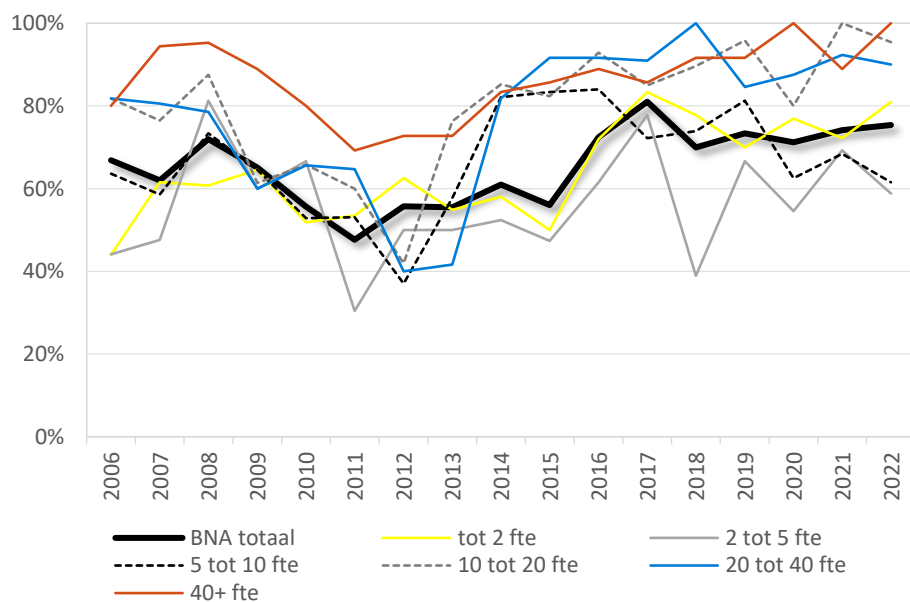
2.3 Bedrijfseconomische prestaties

Onderstaande figuur toont de ontwikkeling van het aandeel rendabele bureaus sinds 2006. De resultaten staan weergegeven voor de BNA in totaal en per grootteklasse.

Net als in 2021 hadden in 2022 3 op de 4 bureaus (75%) een positief resultaat.

De grotere bureaus vanaf 10 fte hadden in 2022 vaker een positief bedrijfsresultaat dan de kleinere bureaus. Ook voorgaande jaren was dit het geval.

Figuur 14 Aandeel rendabele bureaus



Bron: Panteia, 2023

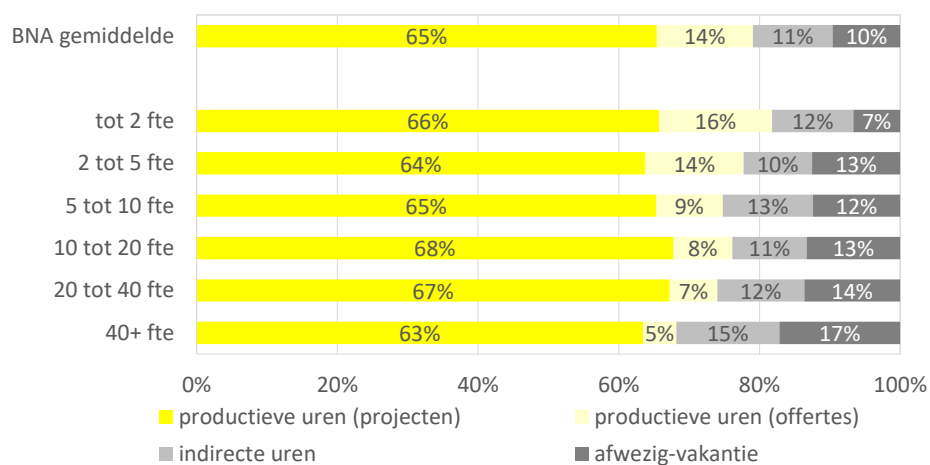
2.4 Urenbesteding

Onderstaande figuur toont de urenbesteding van bureaus in 2022 naar het totaal aantal uren en per grootteklasse.

In 2022 besteedde een bureau gemiddeld 65% van de uren aan projecten, 14% aan acquisitie, 11% aan indirecte uren en 10% aan verlof. Deze verdeling van uren is vergelijkbaar met voorgaande jaren.

Hoe groter het bureau, hoe meer uren er gemiddeld worden besteed aan indirecte taken en verlof. Kleinere bureaus besteden relatief meer uren aan acquisitieactiviteiten.

Figuur 15 Gemiddelde urenbesteding 2022



Bron: Panteia, 2023

2.5 Tarieven

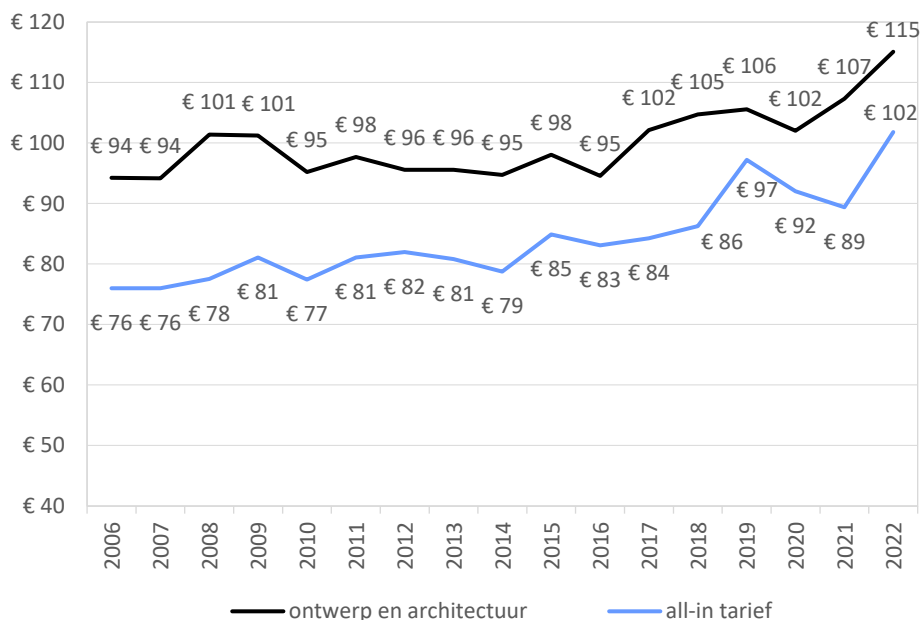
Onderstaande figuur toont de ontwikkeling van het gemiddelde externe uurtarief voor architectuur en ontwerp en het all-in tarief (voor de kleine bureaus) sinds 2006.

In de branche worden door vrijwel alle bureaus interne en externe uurtarieven gehanteerd bij het maken van begrotingen en offertes. De interne tarieven betreffen feitelijk de kostprijs. Het externe tarief is het bedrag dat in rekening wordt gebracht aan klanten en bevat een opslag voor winst en risico. De uurtarieven verschillen per functie. Kleinere bureaus kennen een all-in tarief. Dit all-in tarief komt ook voor bij grotere bureaus. Zij hanteren dit voor kleinere opdrachten.

Het (externe) uurtarief voor ontwerp en architectuur was in 2022 gemiddeld 115 euro; een stijging van 7% vergeleken met 2021 en 13% vergeleken met 2020. Het niveau van 2022 was het hoogst gemeten gemiddelde uurtarief sinds 2006.

Het all-in tarief was gemiddeld 102 euro in 2022; een toename van 14% vergeleken met 2021 en 11% vergeleken met 2020.

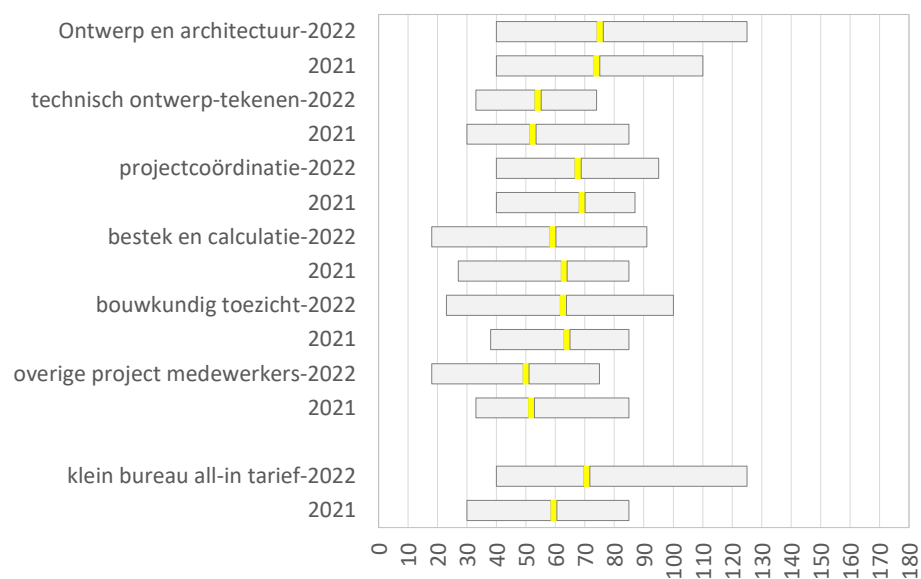
Figuur 16 Ontwikkeling uurtarieven (extern) 2006-2022 – BNA-gemiddelde



Bron: Panteia, 2023

In onderstaande grafieken zijn respectievelijk de interne en externe uurtarieven per functie afgebeeld voor 2021 en 2022. Het gemiddelde (in geel) en de bandbreedte waarbinnen 90% van de gehanteerde tarieven valt (grijze balkjes), zijn in de grafieken weergegeven.

Figuur 17 Interne uurtarieven per functie (in euro)

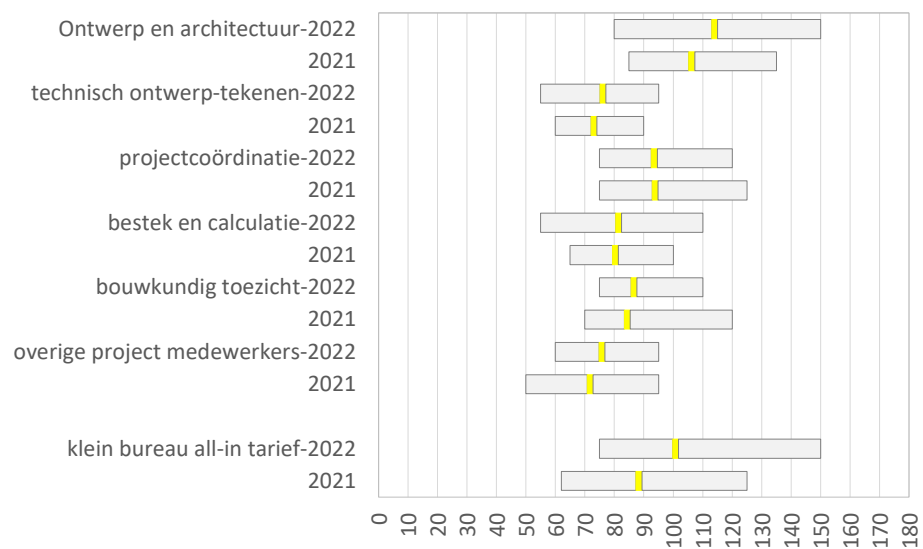


Bron: Panteia, 2023



De externe uurtarieven zijn in 2022 iets toegenomen dan wel vergelijkbaar gebleven met die in 2021.

Figuur 18 Externe uurtarieven per functie (in euro)



Bron: Panteia, 2023



2.6 Acquisitie

2.6.1 Nieuwe opdrachten naar omvang

Onderstaande tabel toont het gemiddeld aantal nieuw verworven opdrachten in 2022. Gemiddeld kregen bureaus in 2022 21 nieuwe opdrachten; dit is vergelijkbaar met voorgaande jaren.

Tabel 5 Gemiddeld aantal nieuwe opdrachten 2022

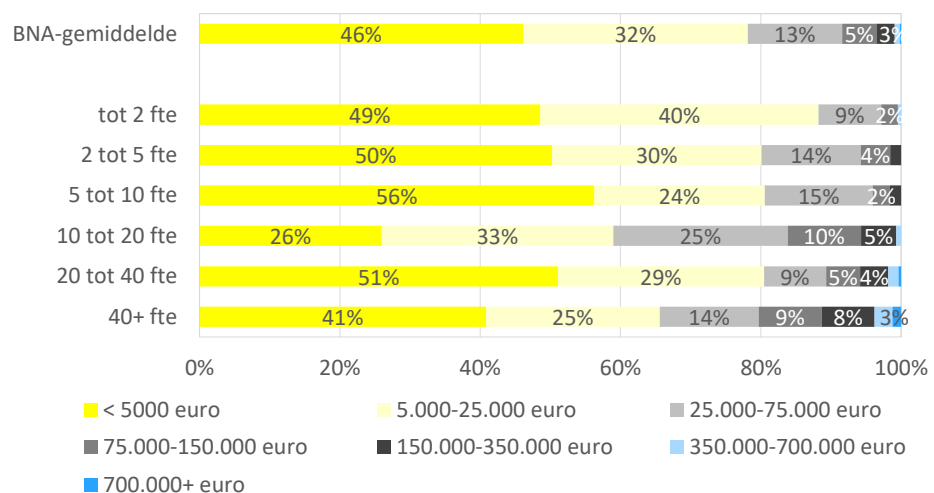
	Gemiddeld BNA	tot 2 fte	2 tot 5 fte	5 tot 10 fte	10 tot 20 fte	20 tot 40 fte	40+ fte
Gemiddeld aantal nieuwe opdrachten	21	12	12	31	42	84	90

Bron: Panteia, 2023

Onderstaande figuur toont het aantal nieuwe opdrachten verdeeld naar omvang in euro's. De resultaten zijn weergegeven voor het totaal en per grootteklasse.

In 2022 had gemiddeld 46% van de nieuwe opdrachten een waarde tot 5.000 euro. Een derde (32%) had een waarde van 5.000 tot 25.000 euro en 13% een waarde van 25.000 tot 75.000 euro. De resterende 8% zijn projecten met een waarde vanaf 75.000 euro.

Figuur 19 Verdeling aantal nieuwe opdrachten naar omvang 2022



Bron: Panteia, 2023

2.6.2

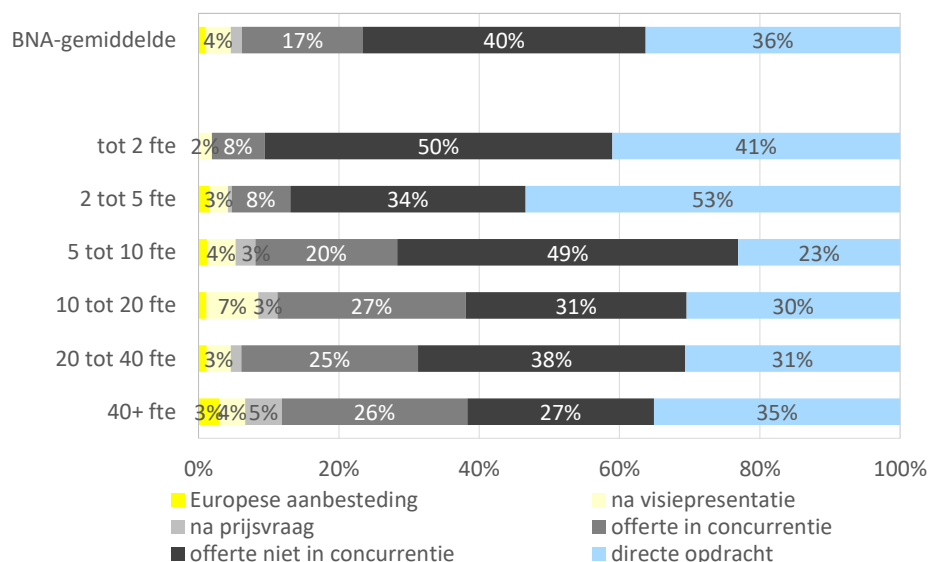
Nieuwe opdrachten naar wijze van verkrijging

De figuur hieronder toont de nieuw verkregen opdrachten verdeeld naar wijze van verkrijging voor 2022. De resultaten zijn uitgesplitst naar grootteklasse.

In 2022 werden de meeste opdrachten direct of niet in concurrentie verkregen (76%). Dit aandeel is vergelijkbaar met voorgaande jaren 2021 (78%) en 2020 (76%).

De grotere bureaus vanaf 5 fte verwierven in 2022 vaker opdrachten in concurrentie dan de kleinere bureaus. Bij de grotere bureaus lag dit aandeel tussen de 28% en 38% van de verworven opdrachten; bij de kleinere bureaus tussen de 9% en de 13%.

Figuur 20 Verdeling aantal nieuwe opdrachten naar wijze verkrijging 2022



Bron: Panteia, 2023

2.6.3

Kosten prijsvragen en aanbestedingen

Aan bureaus die meedoen aan prijsvragen en aanbestedingen is gevraagd een inschatting te maken van het totaal aantal gemaakte kosten voor deelname(s) in dat jaar. Gekeken is naar de uren tegen intern tarief en de 'out-of-pocket'-kosten. Ook is gevraagd wat de gemiddelde waarde is van de verworven opdracht.

Bureaus die in 2022 hebben deelgenomen aan prijsvragen, maakten in totaal gemiddeld ruim 35.000 euro aan kosten voor deze deelname(s). De gemiddelde waarde van de opdracht van de prijsvraag was circa 128.000 euro. Deze bedragen zijn vergelijkbaar met 2021 met respectievelijk 40.000 euro aan totale kosten en een gemiddelde waarde van 134.000 euro.

In onderstaande tabellen staan de kosten voor deelname aan prijsvragen uitgesplitst naar grootteklasse.

Tabel 6 Kosten prijsvragen 2022 (deel 1 van 2)

	BNA gemiddelde	2 tot 5 fte	5 tot 10 fte
Totale kosten prijsvragen	€ 35.617	€ 11.880	€ 15.496
Gemiddelde waarde opdracht prijsvragen	€ 128.051	€ 122.767	€ 129.875

Bron: Panteia, 2023

Tabel 7 Kosten prijsvragen 2022 (deel 2 van 2)

	BNA gemiddelde	10 tot 20 fte	20 tot 40 fte	40+ fte
Totale kosten prijsvragen	€ 35.617	€ 36.705	€ 95.929	€ 270.560
Gemiddelde waarde opdracht prijsvragen	€ 128.051	€ 72.581	€ 253.333	€ 126.810

Bron: Panteia, 2023

Bureaus die in 2022 hebben deelgenomen aan aanbestedingen, maakten in totaal voor gemiddeld 37.000 euro aan kosten voor deze deelname(s). De waarde van de verworven aanbesteding lag gemiddeld rond 164.000 euro. Deze bedragen waren lager in 2021 met respectievelijk 88.000 euro aan kosten en een gemiddelde waarde van 270.000 euro.

Tabel 8 Kosten aanbestedingen 2022

	BNA gemiddelde	2 tot 5 fte	5 tot 10 fte	10 tot 20 fte	20 tot 40 fte	40+ fte
Totaal kosten aanbesteden	€ 37.184	€ 10.783	€ 10.424	€ 45.110	€ 87.698	€ 284.534
Gemiddelde waarde opdracht aanbesteden	€ 164.410	€ 110.000	€ 46.900	€ 162.271	€ 343.560	€ 455.988

Bron: Panteia, 2023



2.7 Debiteuren en incasso

Het beheer van debiteuren is voor zakelijke dienstverleners van belang om de financieringskosten van de bedrijfsvoering te kunnen beperken. Als debiteuren snel betalen hoeft geen of minder beroep te worden gedaan op de rekening courantvoorziening van het bureau.

In het onderzoek is gevraagd naar het saldo debiteuren op de balans aan het begin en aan het eind van het jaar. Dit bedrag is in onderstaande tabel weergegeven als percentage van de netto-omzet.

Begin 2022 betrof het saldo debiteuren gemiddeld 10,5% van de netto-omzet; aan het einde van het jaar was dit aandeel 11,7%.

De debiteurentermijn in dagen geeft aan hoe lang het gemiddeld duurt voordat een factuur wordt betaald. In 2022 was de debiteurentermijn gemiddeld 38 dagen. In 2021 was de debiteurentermijn gemiddeld 35 dagen. In 2020 ging het om gemiddeld 36 dagen, in 2019 om 38 dagen, in 2018 om 43 dagen en in 2017 nog om 52 dagen.

Tabel 9 Aandeel debiteuren van de netto-omzet en gemiddeld debiteurentermijn 2022

	Gemiddel tot 2 fte de BNA	2 tot 5 fte	5 tot 10 fte	10 tot 20 fte	20 tot 40 fte	40+ fte	
debiteuren per 1-1	10,5%	7,2%	17,3%	8,5%	11,0%	17,5%	14,6%
debiteuren per 31-12	11,7%	10,3%	13,4%	10,9%	12,7%	17,6%	19,4%
debiteurentermijn in dagen	38	29	53	33	41	59	55

Bron: Panteia, 2023



3



3 Werken in de branche

3.1 Architecten

In Nederland is de titel architect wettelijk beschermd. Dit is in de meeste EU-lidstaten het geval. Op grond van de Wet op de architectentitel mogen uitsluitend degenen die staan ingeschreven in het Architectenregister de titel architect, stedenbouwkundige, tuin- en landschapsarchitect of interieurarchitect voeren.

Voor statistische onderzoeken is een belangrijk voordeel van een dergelijk register dat er betrouwbare gegevens beschikbaar zijn over het aantal architecten en de ontwikkeling van dit aantal in de loop van de jaren.

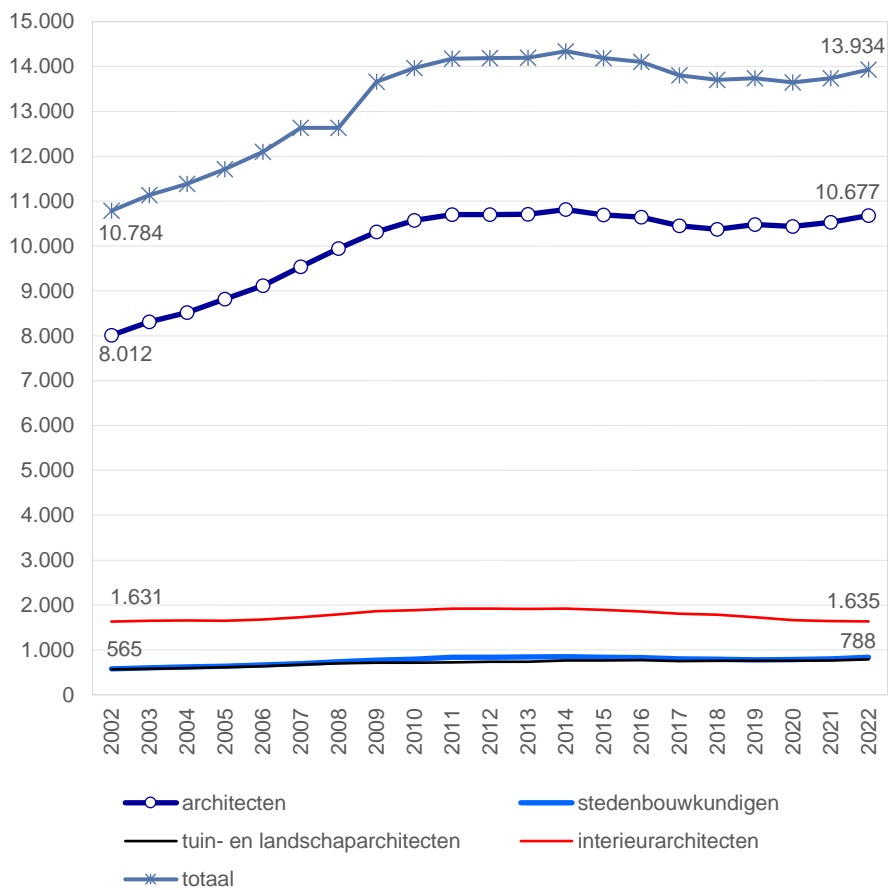
Eind 2022 zijn 13.934 personen ingeschreven in het Architectenregister, waarvan 10.677 als architect (overige deel zijn bouwkundigen, landschaps- en interieurarchitecten). Dit aandeel architecten is wederom licht toegenomen ten opzichte van het aantal eind 2021 (10.528).

Het aantal registraties groeide sinds 2002 gestaag. In 2011 is die groei gestabiliseerd. In 2014 was weer iets van groei te zien en lag het aantal ingeschreven architecten op het hoogste punt ooit gemeten (10.812). Door nieuwe regelgeving omtrent de verplichte beroepservaringsperiode daalde het aantal ingeschreven architecten in de periode 2015 - 2018. De afgelopen drie jaar stijgt het aantal architecten weer consistent.

Lang niet alle ingeschreven architecten zijn in de architectenpraktijk actief. Een deel is bijvoorbeeld actief in het onderwijs of werkt in een functie buiten de bureauwereld maar hecht er wel aan om in het register te blijven. Ook als architecten de pensioengerechtigde leeftijd al (lang) hebben gepasseerd wil een aanzienlijk deel toch nog graag de titel voeren.



Figuur 21 Ontwikkeling aantal architecten in Nederland ingeschreven



Bron: Jaarverslagen Architectenregister



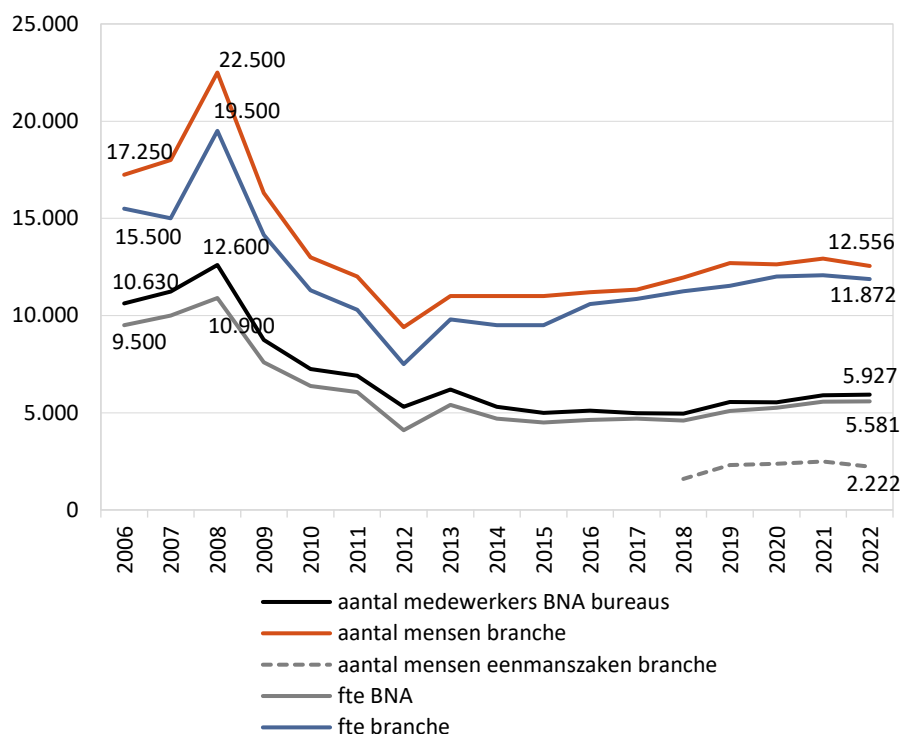
3.2 Werkgelegenheid

Het gemiddeld aantal voltijdse arbeidsplaatsen was in 2022 bij bureaus 5,5 fte. In 2021 betrof dit aantal nog 5,9 fte, in 2020 5,7 fte en in 2019 5,2 fte. De jaren ervoor lag dit aantal rond de 4,4 fte. Het aantal werkzame personen was in 2022 bij de bureaus gemiddeld 5,8. In 2020 was dit aantal 6 personen, in 2019 5,7 personen en in 2018 nog 4,7 personen.

Voor het onderzoek is een schatting gemaakt van het totaal aantal fte en werkzame personen bij BNA-bureaus en in de branche in totaal². In onderstaande grafiek is de ontwikkeling van deze cijfers te zien sinds 2006. Bij de BNA-bureaus werkten er in 2022 in totaal circa 6.000 medewerkers en 5.600 fte. Het aantal medewerkers en fte is in 2022 licht toegenomen ten opzichte van 2021 met respectievelijk 0,4% en 0,2%.

In de gehele branche waren in 2022 circa 12.600 medewerkers en 11.900 fte werkzaam. Vergeliken met 2021 is in 2022 het aantal medewerkers in de branche met 3% afgenomen en het aantal fte met 2% afgenomen. Bij het aantal bureaus tot 2 fte (zzp'ers) waren in 2022 naar schatting 2.222 mensen werkzaam.

Figuur 22 Ontwikkeling werkgelegenheid in de branche



Bron: Panteia, 2023

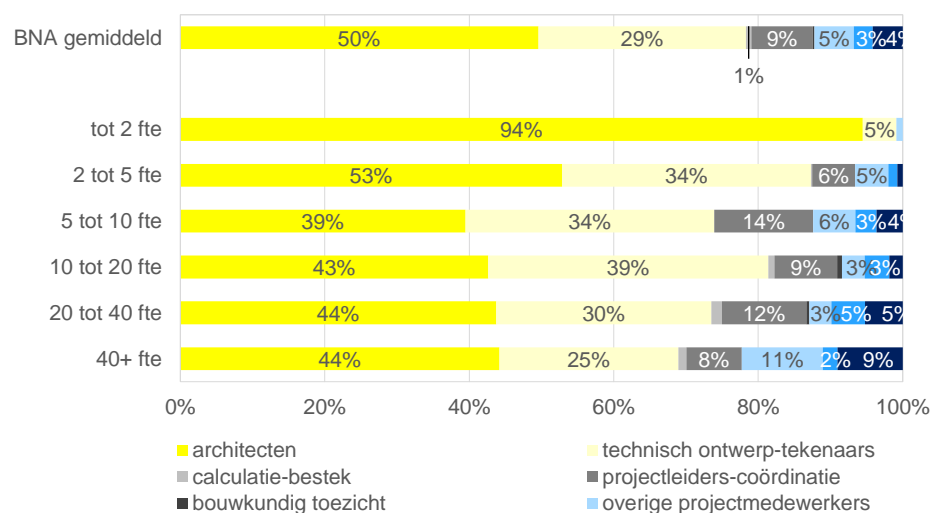
² Volgens het CBS waren er in 2022 4.050 architectenbureaus tot 2 fte; naar schatting zijn circa 2.000 daarvan ook daadwerkelijk actief. Voor het onderzoek worden alleen deze actieve bureaus meegenomen bij de berekening van de totale werkgelegenheid en de totale omzet van de branche.

3.3 Samenstelling bureau

In 2022 werkte gemiddeld 93% van het totaal aantal fte in een directe functie; voorgaande jaren lag dit op een vergelijkbaar niveau (92%). Naarmate bureaus groter worden, neemt het aandeel indirecte aantal fte toe. Zo werkt bij de grootste bureaus vanaf 40 fte gemiddeld 11% van het totaal aantal fte in een indirecte functie en neemt dit aandeel af naarmate het bureau kleiner wordt.

In 2022 was gemiddeld 50% van het totaal aantal fte bij een bureau werkzaam als architect, gevolgd door 29% dat werkzaam was als technisch ontwerper-tekenaar. Bij de grotere bureaus is het aandeel fte werkzaam als architect en/of technisch tekenaar kleiner dan bij de kleinere bureaus. Zo is gemiddeld 69% van het aantal fte bij de bureaus vanaf 40 fte werkzaam in deze functies en is dit aandeel ruim 87% bij de bureaus met 2 tot 5 fte.

Figuur 23 Samenstelling bureau naar functie in fte - 2022



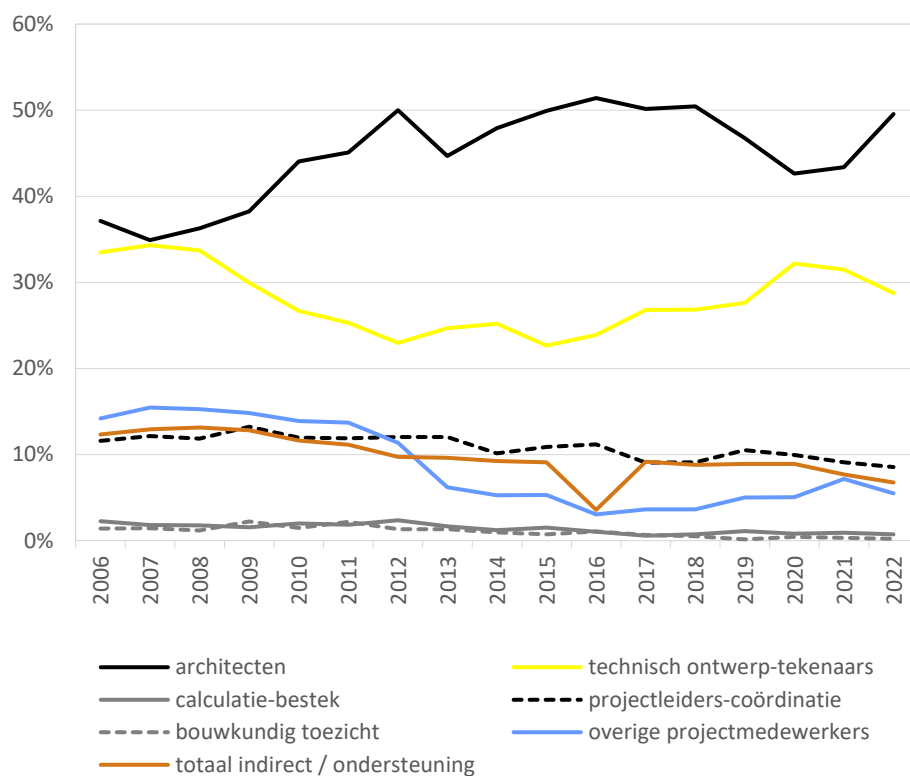
Bron: Panteia, 2023



Onderstaande grafiek toont de ontwikkeling door de tijd met betrekking tot de *gemiddelde samenstelling* van een architectenbureau.

Sinds 2008 is een duidelijke trend zichtbaar waarbij het gemiddeld aandeel architecten van het totaal aantal fte bij bureaus toenam en dat van technische tekenaars afnam. In de periode 2015 - 2020 is deze trend omgekeerd en nam het aandeel architecten weer geleidelijk af en het aandeel technisch tekenaars toe. De afgelopen twee jaren (2021 en 2022) nam het gemiddeld aandeel architecten bij bureaus weer toe en het gemiddeld aandeel technisch ontwerpers-tekenaars af.

Figuur 24 Ontwikkeling samenstelling bureaus

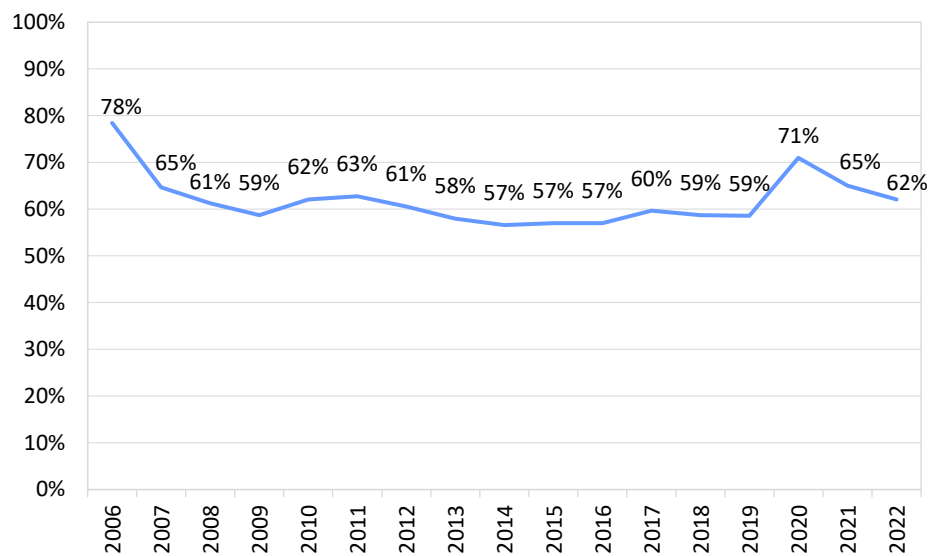


Bron: Panteia, 2023



Het aandeel medewerkers bij bureaus dat voltijds werkt lag in 2022 op 62%. Het aandeel medewerkers bij bureaus dat voltijd werkt, fluctueerde de afgelopen jaren doorgaans rond de 60%.

Figuur 25 Aandeel voltijd medewerkers van totale bezetting



Bron: Panteia, 2023

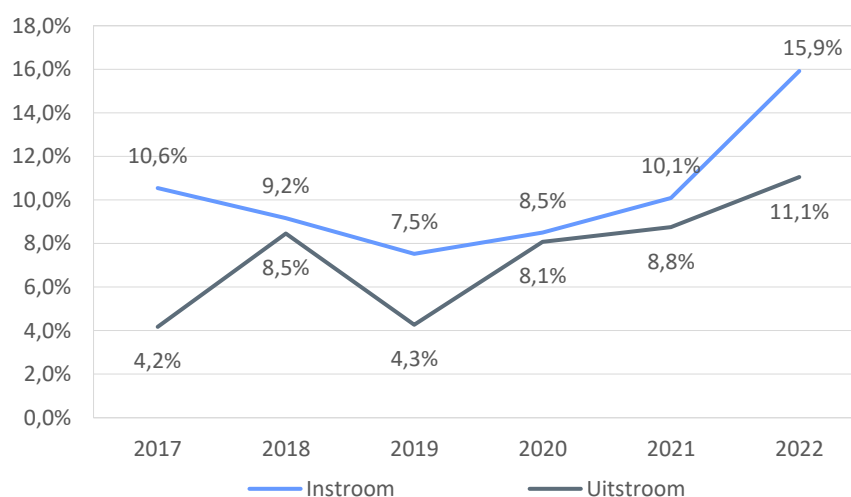


3.4 Instroom- en uitstroom medewerkers

De instroom- en uitstroompercentages geven een beeld van de mate van het personeelsverloop bij de bureaus. De percentages zijn berekend door het aantal instromende/ uitstromende medewerkers te delen door het totaal aantal medewerkers op het bureau.

Onderstaand figuur toont de gemiddelde instroom- en uitstroompercentages van bureaus sinds 2017. Te zien is dat het personeelsverloop bij de bureaus toeneemt sinds 2020. Zo lag in 2022 het instroompercentage gemiddeld op 16% en het uitstroompercentage op 11%. In 2021 waren deze percentages lager met respectievelijk 10% en 9%.

Figuur 26 In- en uitstroompercentage medewerkers



Bron: Panteia, 2023

In onderstaande tabel staan de gemiddelde instroom- en uitstroompercentages bij bureaus uitgesplitst naar grootteklasse voor 2022.

Tabel 10 Instroom- en uitstroompercentage 2022

	Gemiddeld BNA	tot 2 fte	2 tot 5 fte	5 tot 10 fte	10 tot 20 fte	20 tot 40 fte	40+ fte
Uitstroompercentage	11,1%	4,8%	24,4%	14,0%	10,8%	6,8%	22,2%
Instroompercentage	15,9%	13,5%	22,9%	13,3%	19,3%	13,2%	14,0%

Bron: Panteia, 2023



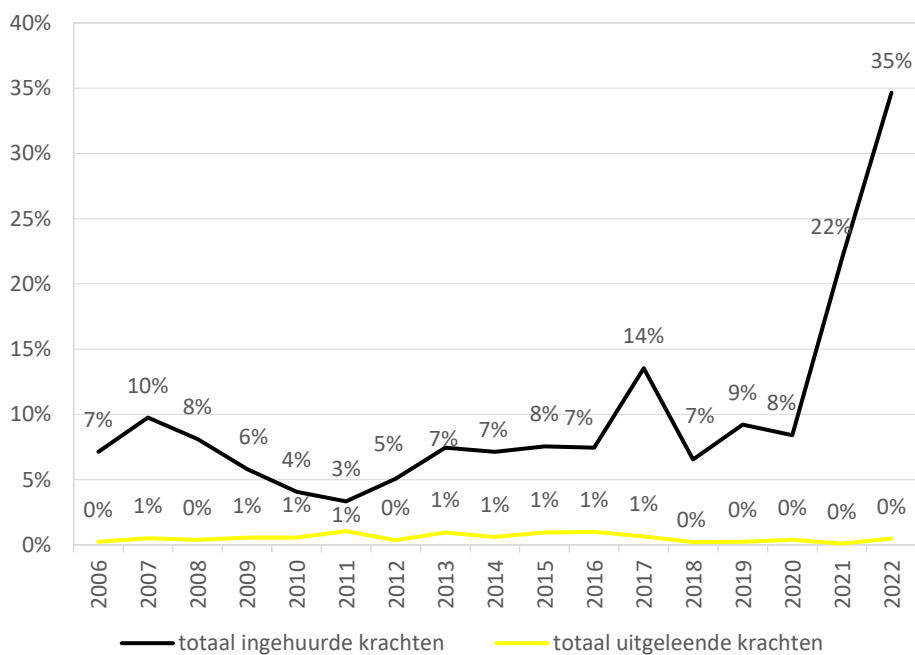
3.5 Inhuur en detachering medewerkers

Het in- en uitlenen van medewerkers kan een goed instrument zijn om tijdelijke tekorten of overschotten aan capaciteit op te vangen. Onderstaande grafiek toont de gemiddelde percentages aan ingehuurde en uitgeleende krachten van het totaal aantal medewerkers van het bureau sinds 2006.

In 2022 werd er voor een aanzienlijk aandeel van gemiddeld 35% van het totaal aantal medewerkers ingehuurd aan externe krachten. Het aandeel ingehuurde krachten verschilt sterk tussen de verschillende grootteklassen; zo ligt dit aandeel met name hoog (53,2%) bij de kleinste bureaus tot 2 fte.

Het uitlenen van medewerkers komt in de branche nauwelijks voor en ligt sinds het begin van meten op maximaal 1% van het totaal aantal medewerkers.

Figuur 27 Aandeel inhuur en uitleen



Bron: Panteia, 2023



Tabel 11 Aandeel inhuur en uitleen 2022

	Gemiddeld tot 2 fte BNA	2 tot 5 fte	5 tot 10 fte	10 tot 20 fte	20 tot 40 fte	40+ fte	
Ingehuurde krachten	34,7%	53,2%	19,3%	6,8%	13,8%	10,4%	7,9%
Uitgeleende krachten	0,5%	0,0%	2,0%	0,0%	0,0%	0,0%	2,5%

Bron: Panteia, 2023



4



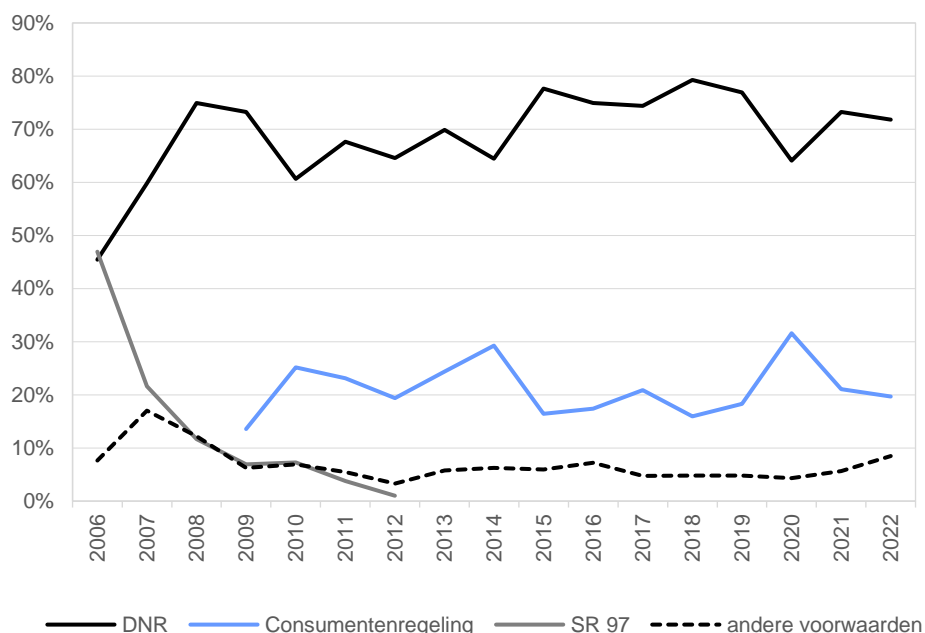
4 Leveringsvoorwaarden

De BNA adviseert leden bij het contracteren altijd gebruik te maken van DNR (De Nieuwe Regeling). De regeling is opgesteld door de BNA en NLIingenieurs om te komen tot een uniforme en verzekerbare contractpraktijk, die recht doet aan de belangen van architect en opdrachtgever. De grafiek hieronder toont de ontwikkeling van de gebruikte leveringsvoorwaarden bij de uitvoering van opdrachten sinds 2006.

In 2022 werd voor gemiddeld 72% van de netto-omzet DNR gebruikt; dit is min of meer vergelijkbaar met vorig jaar (73%). Het aandeel omzet waarvoor DNR wordt toegepast, fluctueerde de afgelopen jaren tussen de 60% en 80%. De mate van het gebruik van DNR dient voorzichtig te worden geïnterpreteerd. Zo wordt DNR in toenemende mate met (ingrijpende) afwijkende voorwaarden toegepast.

De Consumentenregeling is in 2009 voor het eerst in de vragenlijst opgenomen en het gebruik ervan fluctueerde de afgelopen jaren doorgaans tussen de 16% en 30%. Ook het aandeel netto-omzet waarbij de Consumentenregeling wordt gebruikt, bleef in 2022 (20%) vergelijkbaar met 2021 (21%).

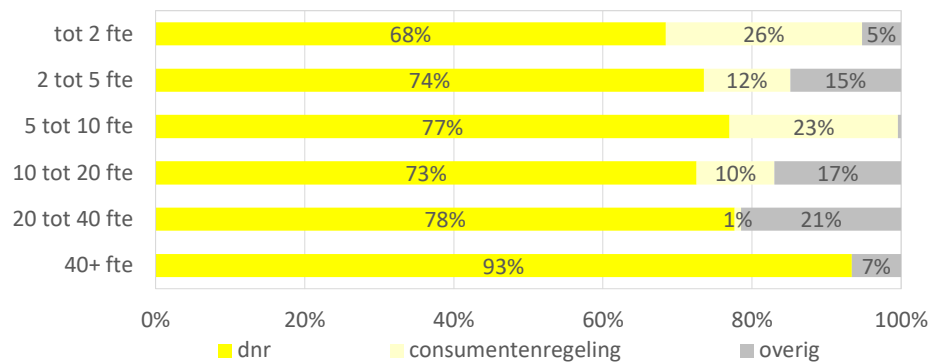
Figuur 28 Verdeling netto-omzet naar leveringsvoorwaarden – BNA-gemiddelde



Bron: Panteia, 2023

In de onderstaande figuur staat het gebruik van DNR en de CR in 2022 uitgesplitst naar de verschillende grootteklassen.

Figuur 29 Verdeling netto-omzet naar leveringsvoorwaarden - 2022



Bron: Panteia, 2023



Bijlage 1 Definities en correcties

Het bedrijfsvergelijkend onderzoek is gebaseerd op de resultatenrekening van een bureau aangevuld met gegevens over onder ander de samenstelling van de acquisitie. Bureaus die de gegevens volledig invullen, kunnen de eigen prestaties vergelijken met het gemiddelde van de branche, en met de gemiddelden van bureaus van vergelijkbare omvang. De BNA krijgt alleen geaggregeerde cijfers van de Benchmark te zien.

Het ondernemersloon

De beloning van de directie van BV'en NV's moet vergeleken kunnen worden met het ondernemersloon van bureaus die een VOF, CV of maatschap zijn. De BV/NV vorm is de meest voor komende vorm. Daarom wordt een ondernemersloon toegerekend aan de VOF's, CV's en maatschappen. Daarmee worden de rendementscijfers van de bureaus goed vergelijkbaar. Het ondernemersloon is voor bureaus die geen BV of NV zijn toegerekend op basis van een formule waarbij rekening is gehouden met de omvang en omzet van het kantoor en het aantal directeuren-eigenaren. Als basis is de door de fiscus gehanteerde 'ondergrens' van 48.000 euro genomen. Daar is vervolgens een opslag van 25% opgelegd voor sociale lasten en verzekeringen. Vervolgens is per medewerker waar leiding aan wordt gegeven een bedrag van 3.200 euro toegekend. Van de netto-omzet per directeur is 8% toegerekend aan ondernemersloon. Met deze formule zijn de beloningen van directies en eigenaren van in omvang vergelijkbare bureaus zeer vergelijkbaar gemaakt. Het uiteindelijke resultaat, de operationele winst, is daarmee ook vergelijkbaar. Voor heel kleine bureaus is dit ondernemersloon nog steeds een veel te hoog bedrag. Daarom is voor bureaus met een netto omzet lager dan 100.000 euro 50% van de omzet als ondernemersloon toegerekend.

Operationeel resultaat

De totale kosten zijn gecorrigeerd voor zaken die niet met de reguliere bedrijfsvoering te maken hebben. De afschrijvingen op goodwill, de incidentele lasten of baten en de mutatie van de voorzieningen zijn uit de totale kosten gehaald. Het operationeel resultaat is het saldo netto omzet -/- operationele kosten.

Netto omzet

De netto-omzet is de omzet exclusief de omzet die door derden is uitgevoerd. Bij uitbesteedde werkzaamheden gaat het om deeltaken die bureaus elders kunnen uitbesteden omdat ze er zelf niet de capaciteit en/of kennis voor bezitten. Bijvoorbeeld het doorrekenen van bouwkundige constructies of installatietechnische onderdelen van een ontwerp.

Kosten dienstverlening derden

Tot deze post behoren alleen de kosten voor accountantsdiensten, juridische advieskosten en dergelijke.



Auto-, huisvestings-, automatiserings- en inventariskosten

Bij deze kostenposten is ook de afschrijving opgenomen. De personeelskosten van eigen medewerkers op het gebied van ICT of huisvesting zijn niet bij deze posten inbegrepen.

Opleidingskosten

Bij de opleidingskosten zijn alleen de externe kosten van de opleidingen opgenomen. Eigen uren vallen niet onder deze post.

