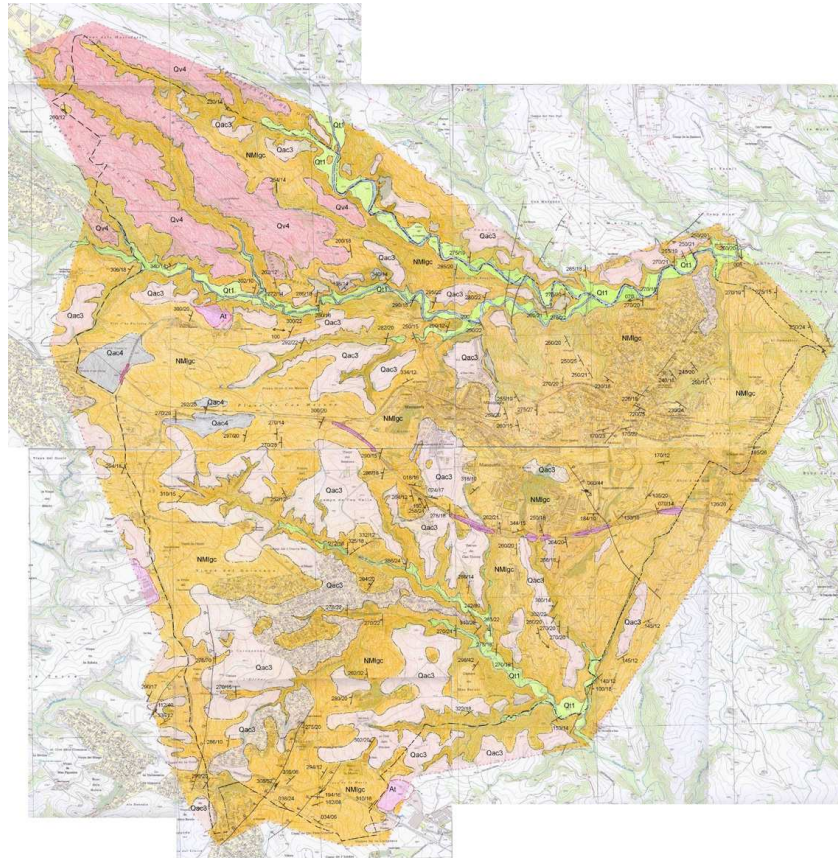


INFORME GEOLÒGIC PER AVALUAR LA POTENCIALITAT PALEONTOLÒGICA DEL MUNICIPI DE MASQUEFA (L'ANOIA)

Març de 2006



JORDI GALINDO I TORRES
EUDALD RIFÀ CASTRO
JOSEP MARIA ROBLES

1. INTRODUCCIÓ

1.1. OBJECTIUS

L'objectiu d'aquest informe és avaluar la potencialitat paleontològica del terme municipal de Masquefa i determinar quines són les àrees a on s'han produït troballes de vertebrats fòssils, i les que malgrat no tenir-ne constància documental en podrien lliurar en un futur immediat. També es faciliten unes directrius bàsiques, que les autoritats municipals haurien de seguir per a la previsió d'aparició de restes fòssils i la gestió inicial d'aquestes troballes.

Per aconseguir aquests objectius s'ha fet una cartografia geològica del municipi i el seu entorn més immediat. També s'ha fet una recerca bibliogràfica de les localitats que històricament han lliurat restes fòssils de vertebrats. Aquestes dades han estat integrades, conjuntament amb les observacions de restes paleontològiques que s'han fet durant el treball de camp de la cartografia geològica, en un mapa paleontològic situat a l'Annex de l'informe. A partir del mapa geològic presentat a l'Annex de l'informe, es fa una valoració de les zones amb més o menys potencialitat per a l'existència de jaciments, i es donen unes pautes per actuar en cas de que es facin moviments de terres o actuacions susceptibles d'afectar el patrimoni paleontològic del municipi. Complementàriament també es presenta el decret vigent actualment que regula la protecció del patrimoni paleontològic.

1.2. NORMATIVA VIGENT

Es reproduïx a l'Annex el Decret 78/2002, de 5 de març (vigent actualment), del Reglament de protecció del patrimoni arqueològic i paleontològic (DOGC núm. 3594, 13.03.2002). En aquest decret s'equipara la protecció de les restes paleontològiques i les arqueològiques, i es regula de quina manera s'ha de procedir en cas de descobrir restes paleontològiques (o en cas de preveure'n la seva aparició), tant en obres de promoció pública com privada.

1.3. CONTEXT GEOLÒGIC

El terme municipal de Masquefa es troba dins el context geològic del marge septentrional de la conca neògena del Vallès-Penedès. Aquesta conca es troba reblerta per sediments d'edat fonamentalment miocena (entre 25 a 5 Ma), i limitada per falles normals de ENE-WSW, essent el salt de les situades en el

marge nord més gran que el de les situades en el marge sud. Aquest fet li dona una marcada asimetria.

El registre sedimentari es troba constituït en gran part per dos complexos d'ambients sedimentaris continentals. El complex continental inferior, d'edat Miocè inferior (25-14 Ma), presenta una successió sedimentaria integrada per roques terrígenes de colors vermells dipositades per l'acció de sistemes de ventalls al·luvials de procedència fonamentalment septentrional, i en menor proporció meridional. A les zones marginals d'aquests aparells sedimentaris es desenvolupen àrees endorreiques d'ambients lacustres i palustres responsables de la formació de roques evaporítiques i carbonatades.

Recobrint aquests dipòsits continentals i també en contacte lateral transicional, se situen roques terrígenes i carbonatades, sedimentades en ambients marins durant la transgressió languiana (16 Ma).

Situat al damunt d'aquests sediments i en contacte lateral transicional es presenta l'anomenat complex continental superior; aquesta successió sedimentària es troba integrada per roques terrígenes de colors ocres i vermellosos, dipositades per l'acció de sistemes de ventall al·luvial de procedència septentrional. A les zones d'interferència dels diferents ventalls al·luvials es registra una sedimentació de fàcies marginals integrades en la seva practica totalitat per lutites. El terme municipal de Masquefa es troba dins aquest conjunt de roques sedimentàries representades en el mapa geològic de l'annex per la unitat NMIgc.

Aquests dipòsits d'edat miocena es troben lleugerament basculats cap a l'W i NW, amb un cabussament que oscil·la entre els 10° i els 28°. Aquest cabussaments estan relacionats amb la presència relativament propera de la falla septentrional del Vallès-Penedes.

Finalment, i en contacte netament erosiu amb els dipòsits miocens, es registra la sedimentació de dipòsits continentals d'edat quaternaria. Durant el Plistocè mitjà, en el marge septentrional es desenvolupen ventalls al·luvials de certa extensió radial, com el presentat per la unitat Qv₄ equivalent lateral de la terrassa 4 del Llobregat i els dipòsits Qac₄ que són els seus equivalents al·luvials-col·luvials. Encaixada entre aquests dipòsits i els miocens se situa la unitat cartogràfica Qac₃, que es correspon lateralment amb la terrassa 3 del Llobregat i l'Anoia, l'edat de la qual s'atribueix al Pleistocè inferior (1,9-0.7 Ma). La llera de les diferents rieres presenta el fons ocupat per conreus, constitueix la unitat Qt₁, que es correspon amb la terrassa 1 del Llobregat. Vegeu mapa geològic a l'Annex de l'informe.

1.4. CONTEXT PALEONTOLÒGIC DE MASQUEFA

Els materials neògens d'origen continental de la semifossa del Vallès-Penedès han lliurat una important quantitat de restes fòssils de vertebrats. El seu registre és a hores d'ara únic a l'Europa occidental i a tot el continent eurasiàtic. El sector comprès entre els termes municipals de Masquefa, els Hostalets de Pierola i Piera inclou un gran conjunt de jaciments o localitats de macrovertebrats fòssils conegut des de començaments del segle XX, i són considerats com a clàssics des dels anys '40 d'aquest segle. Actualment són objecte d'actives prospeccions i excavacions paleontològiques les roques afectades per la construcció del Nou Dipòsit Controlat de Can Mata, el qual es troba situat dins el terme municipal dels Hostalets de Pierola, però a una distància inferior a 1 km del límit d'aquest municipi amb el terme municipal de Masquefa.

La qualitat dels afloraments i del seu registre estratigràfic pràcticament continu, juntament amb les restes fòssils de vertebrats que s'hi han descrit, integren un conjunt únic per a l'estudi de la climatologia i el medi ambient així com l'evolució de la fauna en el període de trànsit entre el Miocè mitjà i superior.

L'Institut de Paleontologia Miquel Crusafont de Sabadell és la institució principal que històricament ha promogut i dut a terme estudis de recerca i divulgació de tot el patrimoni paleontològic del Neogen continental del Vallès-Penedès. Actualment, la zona del Baix Anoia, on hi inclouríem el municipi de Masquefa, és un dels punts més importants de treball de camp del projecte SOMHI (*Searching for the Origins of Modern Hominoids Initiative*), dirigit pel Dr. Salvador Moyà-Solà (Institut de Paleontologia M. Crusafont), i finançat pel DURSI (Departament d'Universitats, Recerca i Societat de la Informació, de la Generalitat de Catalunya). Concretament, la construcció de la Nova Fase del Dipòsit Controlat de Can Mata (els Hostalets de Pierola) ha propiciat el descobriment del *Pierolapithecus catalaunicus* (Moyà-Solà *et al.*, 2004, 2005), un element molt important per a resoldre el trencaclosques de l'origen filogenètic i biogeogràfic del grup dels grans simis antropomorfs i els humans (homínids). La riquesa d'aquests sediments continentals del Miocè mitjà i superior és excepcional a nivell mundial, no només amb restes d'antropomorfs, sinó també la gran varietat i quantitat de restes fòssils d'altres vertebrats.

2. ELABORACIÓ DELS RESULTATS

2.1. RECERCA BIBLIOGRÀFICA I DOCUMENTAL

Per a l'estudi de la potencialitat del patrimoni paleontològic del municipi de Masquefa s'ha fet una recerca bibliogràfica d'estudis o ressenyes que puguin donar dades sobre l'existència de troballes paleontològiques dins el mateix municipi o en zones properes.

En primer lloc s'han consultat la tesis doctoral de Golpe-Posse (1971; vegeu també 1974), on es descriuen les següents localitats amb presència de vertebrats fòssils dins el municipi de Masquefa: Mas d'Ocata, Can Valls, Can Bonastre, Can Cairot, Cementiri de Masquefa i Mas Barnich. Les localitats i els tàxons identificats s'han inclòs en el treball. També s'ha procedit a la consulta de l'informe inèdit de Galindo (2001), en el qual es fa esment d'una sèrie de localitats on s'han trobat restes fòssils de macrovertebrats, algunes de les quals molt properes al límit del terme municipal. També s'ha consultat l'article d'Agustí & Galobart (1996-1997), on apareix la localitat de Ca n'Avet i es descriu l'actuació que s'hi portà a terme. Finalment, cal esmentar també que s'ha procedit a la consulta dels mapes geològics de la zona realitzats per l'Instituto GeoMinero de España i de l'Institut Cartogràfic de Catalunya.

2.2. METODOLOGIA DE TREBALL

2.2.1. FOTOINTERPRETACIÓ

Com a feina prèvia al treball de camp per a la cartografia geològica del municipi s'ha realitzat una fotointerpretació. Hem utilitzat les fotografies aèries del vol de 1956 a 1957, ja que en aquestes imatges s'observa millor la geomorfologia que actualment ja ha estat modificada per l'acció antròpica. Concretament s'han utilitzat les fotografies corresponents als fulls escala 1:50.000: 391, 392, 419 i 420. En la fotointerpretació s'han traçat els contactes corresponents als dipòsits d'edat d'edat quaternària i les traces cartogràfiques d'alguns nivells de continuïtat lateral d'ordre hectomètric (barres de gresos i/o conglomerats).

2.2.2. TREBALL DE CAMP

En la geologia de camp s'han fet diferents recorreguts que abracen tot el municipi. S'han analitzat els afloraments de la zona per obtenir-ne dades sobre

les seves característiques litològiques i estructurals. Paral·lelament al treball d'obtenir dades de tipus geològic s'ha anotat els punts on s'han produït observacions de restes fòssils de macro- i microvertebrats; el resultat de la qual són les diferents localitats en números vermells que apareixen en el mapa de situació de localitats paleontològiques, les diferents fotografies de detall i de paisatges d'aquestes localitats, així com les descripcions dels fòssils observats.

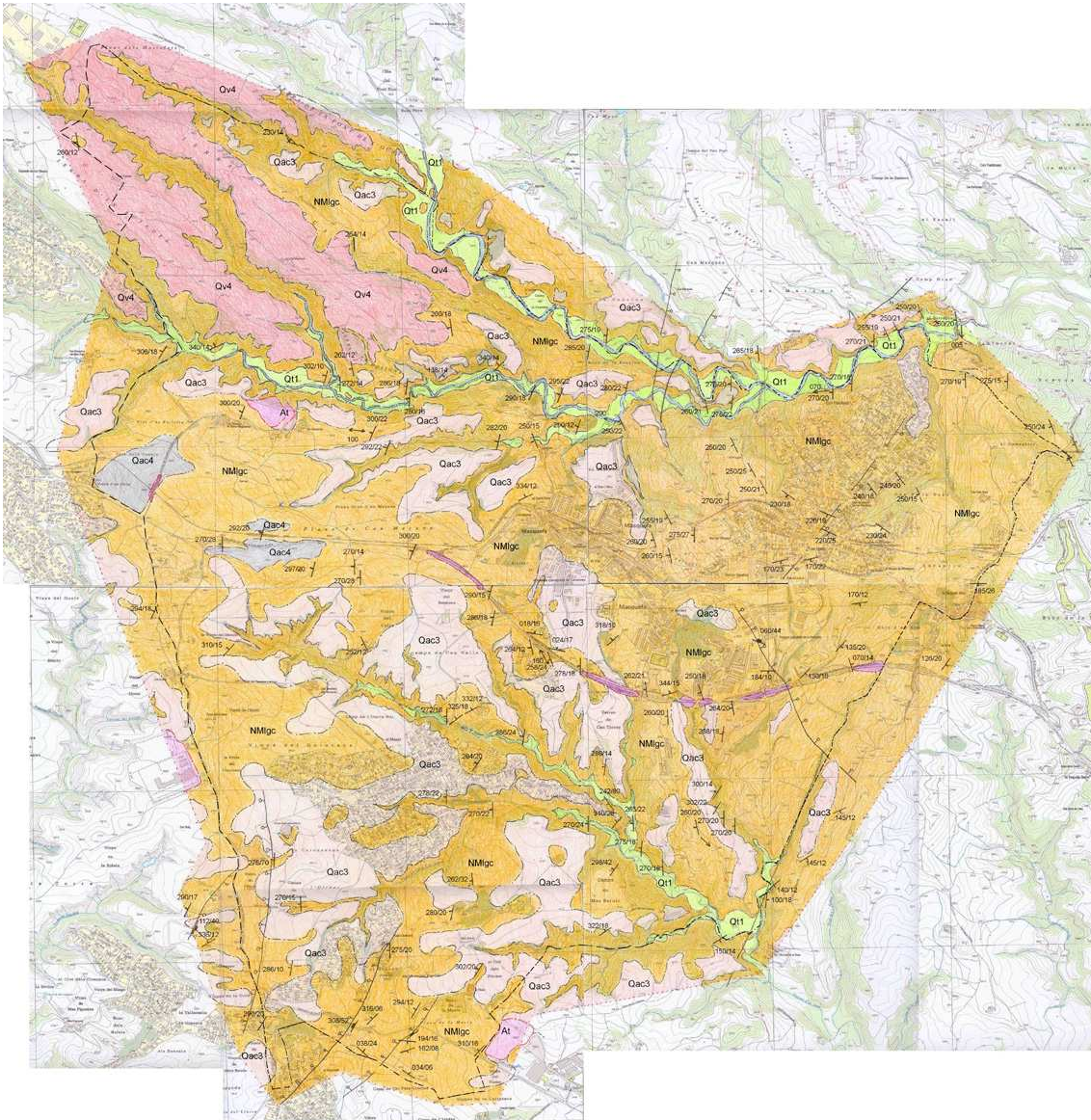
2.2.3. TREBALL DE GABINET

En la feina de gabinet s'han sintetitzat les dades bibliogràfiques, les de fotointerpretació i les del treball de camp que complementades amb la feina d'interpretació geològica han permès l'elaboració de la cartografia geològica del municipi de Masquefa. Posteriorment s'ha elaborat aquest informe on es presenten els resultats, amb la seva discussió i unes conclusions sobre la potencialitat del registre paleontològic de Masquefa.

3. PRESENTACIÓ DELS RESULTATS

3.1. MAPA GEOLÒGIC DE MASQUEFA

Aquest mapa (Mapa 1) consta d'una cartografia geològica del municipi i les zones immediatament adjacents d'altres municipis veïns, on s'inclouen, amb diferents taques de colors, les unitats cartogràfiques i dades de tipus estructurals que afecten a les relacions entre unitats o al conjunt de elles.



Mapa 1. Mapa geològic de Masquefa (vegeu document electrònic adjunt per a una major resolució).

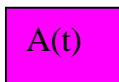
En aquest cas s'observen tres unitats principals. En primer lloc els materials miocens que corresponen a la trama de color groc i l'epígraf NMlgc; es tracta

de roques sedimentàries d'ambients continentals de ventall al·luvial que corresponen cronològicament a l'interval entre el Miocè mitjà i superior (dels 15 als 8 Ma); aquests materials també es caracteritzen per un lleuger basculament o cabussament cap a l'W o NW i la presència d'un sistema de fractures de direcció N-NE i S-SW. Els cabussaments dels materials miocens en les proximitats de les falles tenen variacions respecte a la tendència regional abans esmentada.

En segon lloc hi ha els materials quaternaris formats per dipòsits continentals del Pleistocè mitjà (0,7 a 0,120 Ma); aquests tenen una relació netament discordant amb els materials miocens i no estan afectats pel seu basculament ni sistema de fractures. Són materials que se sedimenten posteriorment als miocens. En el mapa estan representats pels epígrafs Qv₄ i color salmó, la Qac₄ de color gris, la Qac₃ de color carn, la Qt₁ de color verd i la Qlla de color blau. Finalment hi ha els materials antròpics que corresponen a dipòsits generats per l'acció humana, aquests estan representats per At i el color magenta.

LLEGENDA DE LES UNITATS CARTOGRAFIADES EN EL MAPA GEOLÒGIC

ANTRÒPIC



Dipòsits heterogenis d'origen antròpic formats per graves, blocs de conglomerats, gresos i lutites, i llims. Es tracta d'anivellaments dels camps i de terraplenaments dels talús de les carreteres.

CENOZOIC

QUATERNARIS



Graves, gravetes, sorres, llims i blocs. Constitueixen dipòsits no consolidats amb morfologia lenticular i sovint bombades. El gruix és d'1 a 2 m. Es localitzen a les rieres de la zona i són discordants respecte la resta de materials. Corresponen als dipòsits de la riera de Claret i Masquefa. Són de l'Holocè actual.

Qt₁

Graves, còdols, clastes, sorres i llims. Les graves i els còdols són arrodonits i presenten matriu sorrenca cap a sostre i de forma transicional passen a sorres grolleres amb graves disperses i finalment a llims sorrencs amb alguna filada lenticular de gravetes. El seu gruix màxim és d'uns 5 m. Aquests materials s'interpreten com a terrassa 1, correlacionable amb el riu Llobregat i Anoia. La seva edat és atribuïble al Plistocè superior-Holocè inferior.

Qac₃

Graves, argiles i llims de color taronja o ocre. La base presenta nivells canaliformes de graves i còdols amb matriu sorrenca i llimosa. Passa de manera gradual a sostre a argiles i llims, amb abundants concrecions de carbonat de calci nodulars i tabulars d'origen edàfic. El seu gruix màxim es de 15 m. Es correlacionen amb els dipòsits que passen lateralment de manera transicional a la terrassa 3 del riu Llobregat. S'interpreten com a materials sedimentats en medis al·luvials-fluvials amb un important aport col·luvial lateral. S'atribueixen al Pleistocè superior.

Qv₄

Bretxes i lutites vermelles. Els clastes són heteromètrics, entre bastant i molt angulosos i amb la matriu lutítica. No s'observa un grau de cimentació apreciable, ni presència de crostes ni concrecions de carbonat de calci atribuïbles a processos edàfics. La composició litològica dels clastes es troba exclusivament constituïda per roques metamòrfiques i volcàniques paleozoiques i quars hidrotermal. El gruix màxim és de 10 m. S'interpreta com un dipòsit corresponen un ventall al·luvial de certa extensió radial que té el seu àpex a la serralada Prelitoral, al NW del mapa. Cronològicament s'atribueixen al Pleistocè mitjà en comparació amb altres ventalls al·luvials d'igual entitat situats en el marge septentrional de la conca del Vallès-Penedès.

Qac₄

Argiles i llims de color vermell a taronja. Presenta abundants concrecions de carbonat de calci nodular i tabular d'origen edàfic. El seu gruix és de 5 m. Es correlaciona lateralment amb els dipòsits de la terrassa 4 del riu Llobregat i Anoia i amb el ventall al·luvial Q_{v4} de procedència septentrional. S'interpreten com a materials sedimentats en medis al·luvials. S'atribueixen al Pleistocè mitjà.

TERCIARI

MIOCÈ

NMlgcp

Conglomerats, lutites i gresos de coloracions ocres i vermelloses amb intercalacions ocasionals de bretxes. Els conglomerats són poc consolidats amb matriu sorrenca o lutítica. Es disposen generalment en nivells tabulars de base erosiva, gruix mètric i continuïtat lateral variable, des de desenes a centenars de metres. Configuren seqüències granodecreixents a sostre de les quals se situen nivells de gruix mètric o decamètric de gresos i lutites. Els clastes són arrodonits subarrodonits, la litologia és molt variada: pissarres, esquistos, carbonats del Mesozoic, esquistos porfiroblàstics, cornubianites, porfirs, quars, granits, lidites, gresos i conglomerats de l'Eocè i riolites del Paleozoic. Cal esmentar que les proporcions relatives de la composició dels clastes són variables, en alguns nivells de conglomerats, la composició majoritària es troba constituïda pels carbonats mesozoics, i en altres per les roques metamòrfiques paleozoiques. Les lutites són vermelloses i ocres, sovint amb nòduls o crostes de carbonat de calci d'origen edàfic. S'interpreten com les fàcies mitjanes, distals i marginals de diferents ventalls de la conca Vallès-Penedès de procedència septentrional que arriben a interdigitalar-se entre ells. Aquests sistemes tenen varietat en la seva eficàcia de transport i extensió radial. L'edat és Aragonià superior a Vallesià (Miocè mitjà-Miocè superior).

Relació de Símbols Representats en el Mapa Geològic




Limit de zona estudiada	- - - - -
Contacte concordant	—————
Contacte discordant	-----
Contacte antròpic	————— (red)
Falla normal suposada	
Cabussament de pla de falla	
Cabussament de l'estratificació	
Contacte discordant suposat	—...—...—...—...—
Paleocorrents (direcció)	→ ←
Terme municipal	-----



Figura 1. Closca de tortuga de mida gran.



Figura 3. Resta òssia no determinada de vertebrat de mida gran, probablement proboscidi.



Figura 4. Vista panoràmica de la localitat 2.



Figura 5. Resta òssia de vertebrat sense determinar.



Figura 6. Vista panoràmica de la localitat 4.



Figura 7. Estelles atribuïbles a vertebrat de mida petita o mitjana.



Figura 8. Vista panoràmica de la localitat 5.



Figura 9. Fragments de closca de tortuga de mida mitjana.



Figura 11. Resta òssia no determinada de vertebrat, molt deteriorada.



Figura 12. Vista panoràmica de la localitat 8.



Figura 13. Vista panoràmica de la localitat 9.



Figura 14. Vista panoràmica de la localitat 10.



Figura 16. Placa aislada de closca de tortuga de mida petita.



Figura 17. Fragment atribuible a una probable defensa de proboscidi.



Figura 18. Restes òssies no determinades de vertebrat.



Figura 19. Vista panoràmica de la localitat 13.



Figura 20. Cortical de mamífer de mida molt gran atribuïble a proboscidi.



Figura 21. Vista panoràmica de la localitat 14.

3.2.2. LOCALITATS DESCRITES AMB UBICACIÓ CONEGUDA (Galindo, 2001; i Agustí & Galobart, 1996-1997).

Les localitats descrites en el treball de camp i bibliogràfic de Galindo (2001) se situen majoritàriament dins el terme municipal dels Hostalets de Pierola, per bé que a molt poca distància del límit del terme municipal de Masquefa (veure el mapa paleontològic a l'Annex). Aquests punts estan assenyalats en el mapa de color blau i emprat la mateixa numeració i descripció que l'autor. La localitat de Ca n'Avet és descrita i estudiada per Agustí & Galobart (1996-1997).

Localitat 11: Fragment indeterminat de macrovertebrat. No es correspon amb cap localitat o jaciment paleontològic citat en la literatura paleontològica.

Localitat 12: Fragments de plaques de tortuga atribuïbles a un sol individu i un fragment de maxil·lar d'artiodàtil. No es correspon amb cap localitat o jaciment paleontològic citat en la literatura paleontològica.

Localitat 13: Tortuga en molt bon estat de conservació que per les seves dimensions es atribuïble al gènere *Cheirogaster*. No es correspon amb cap localitat o jaciment paleontològic citat en la literatura paleontològica.

Localitat 14: Molar decidual de rinoceròtid i fragments de plaques de tortuga, presumiblement d'un únic individu que per la mida es podria atribuir al gènere *Cheirogaster*. No es correspon amb cap localitat o jaciment paleontològic citat en la literatura paleontològica.

Localitat 15: Fragments de plaques de tortugues que per la mida serien atribuïbles al gènere *Cheirogaster*, metàpode de mamífer i una falange d'artiodàctil. No es correspon amb cap localitat o jaciment paleontològic citat en la literatura paleontològica.

Localitat 16: Fragments de plaques de tortugues. No es correspon amb cap localitat o jaciment paleontològic citat en la literatura paleontològica.

Localitat 17: Fragments de plaques de tortuga, una incisiva i un húmer de *Listriodon* sp, nombrosos fragments indeterminats de mamífers, un fragment de mandíbula de carnívor atribuïble al gènere *Progenetta*. No es correspon amb cap localitat o jaciment paleontològic citat en la literatura paleontològica.

Localitat 18: Diversos fragments de plaques de tortuga que per la seva mida poden ser atribuïts al gènere *Cheirogaster*. No es correspon amb cap localitat o jaciment paleontològic citat en la literatura paleontològica.

Localitat 19: Un fragment de molar de *Deinotherium* sp, tres fragments de molars de rinoceròtids. Cal assenyalar la important concentració de gastròpodes sencers i fragmentats que s'observen a les lutites, indicadors de la presència de possibles nivells de micromamífers. Possible localitat mostrejada per Josep Gibert i Jordi Agustí la dècada dels anys '70 i '80 del segle XX, i coneguda informalment amb el nom de "Barranc de l'Aleix".

Localitat 20: Fragments indeterminats de mamífers, fragments de plaques de tortugues i dos fragments de mandíbules de carnívor atribuïdes al gènere *Progenetta*. Aquest punt es correspon amb una de les localitats estudiades per Josep Ramon Bataller durant el primer terç del segle XX, sense atribuir-li cap nom toponímic concret.

Localitat 22: Dos fragment de plaques de tortuga. Aquest punt es correspon amb una de les localitats estudiades per Josep Ramon Bataller durant el primer terç del segle XX, sense atribuir-li cap nom toponímic concret.

Localitat 23: Un fragment de placa de tortuga. No es correspon amb cap localitat o jaciment paleontològic citat en la literatura paleontològica.

Localitat 24: Diversos fragments de plaques i restes òssies postcranials de tortuga i un fragment indeterminat de mamífer. No es correspon amb cap localitat o jaciment paleontològic citat en la literatura paleontològica.

Localitat 26: Diversos fragments de plaques de tortugues. No es correspon amb cap localitat o jaciment paleontològic citat en la literatura paleontològica.

Ca n'Avet: Fragment de paladar amb tres molars i un fragment de defensa de *Tetralophodon longirostris*, registrat i inventariat amb la sigla IPS-12974 a l'Institut de Paleontologia Dr. Miquel Crusafont de Sabadell.

3.2.3. LOCALITATS D'UBICACIÓ DESCONEGUDA (localitats històriques)

Can Flaquer (Els Hostalets de Pierola): Segons la literatura, restes de vertebrats fòssils diversos, incloent tant macromamífers (*Listriodon*, *Micromeryx*, *Protragocerus* i *Hipparion*) com micromamífers (*Sorex*, *Galerix*, *Cricetodon*, *Prolagus*, etc.).

Mas d'Ocata: Segons la literatura, restes de vertebrats fòssils diversos, incloent tant macromamífers (*Listriodon*, *Micromeryx*, *Protragocerus*, *Albanohyus*, *Chalicotherium* i *Hipparion*) com micromamífers (*Talpa*, cf. *Spermophilinus*, i *Prolagus*), a més de restes de tortugues i gastròpodes.

Mas Bernic: Segons la literatura, restes d'alguns macrovertebrats terrestres (*Ictitherium*, *Hyotherium* i *Protragorecus*).

Can Valls: Segons la literatura, restes d'alguns macrovertebrats terrestres (*Listriodon*, *Deinotherium* i *Protragorecus*), a més de restes de tortugues i gastròpodes.

Can Bonastre: Segons la literatura, restes del bòvid *Protragocerus*.

Can Cairot: Segons la literatura, restes del suid *Listriodon*.

Cementiri de Masquefa: Segons la literatura, restes del suid *Listriodon*.

Can Marcet (Els Hostalets de Pierola): Segons la literatura, restes de macrovertebrats (*Hemicyon* i *Brachypotherium*).

Font d'Ocata (Els Hostalets de Pierola): Segons la literatura, restes de vertebrats fòssils diversos, incloent tant macromamífers (*Listriodon*,

Micromeryx, Protragocerus i *Chalicotherium*) com micromamífers (*Galerix, Cricetodon, Plesiodimylus, Prolagus*, etc.).

Can Vila (Hostalets de Pierola): Segons la literatura, restes de vertebrats fòssils diversos, incloent sobretot macromamífers (*Palaeomeles, Pseudaelurus, Protragocerus, Hyotherium, Listriodon, Dicerorhinus, Tetralophodon* i *Deinotherium*), així com alguns micromamífers (*Cricetodon, Prolagus*, etc.).

4. DISCUSSIÓ DELS RESULTATS

El treball de camp realitzat enguany, i anteriorment per un dels autors (Galindo, 2001), ha permès la localització d'11 punts amb la ubicació precisa de restes fòssils de macrovertebrats i un de microvertebrats dins el terme municipal de Masquefa. Altres 14 punts amb restes de macrovertebrats i un altre més amb restes de microvertebrats han estat localitzats a una distància inferior als 200 m del límit municipal de Masquefa (vegeu mapa paleontològic a l'Annex).

La recerca bibliogràfica i documental ha permès conèixer l'existència de 6 localitats històriques (localitats o jaciments paleontològics dels quals se'n desconeix la seva ubicació precisa) que es relacionarien amb topònims del municipi: Can Cairot, Mas Bernic (Mas Barnich), Can Valls, Can Bonastre, Cementiri de Masquefa i Mas d'Ocata. Altres 4 localitats històriques com Can Flequer (Can Flaquer), la Font d'Ocata, Can Vila i Can Marcet se situen a menys de 500 m del terme municipal de Masquefa (vegeu mapa paleontològic de l'Annex).

Les localitats 13 i 14 reconegudes en el treball de camp d'enguany podrien estar relacionades amb la localitat històrica de Can Bernic. La localitat 10 del treball de camp d'enguany, juntament amb la localitat de Can n'Avet, podrien estar relacionades amb la localitat històrica de Can Valls. Les localitats 8, 4 i 9 reconegudes en el treball de camp d'enguany podrien correspondre a la localitat històrica del Mas d'Ocata. Finalment, resta assenyalar que les localitats 6 i 7 trobades enguany i les localitats 11, 12, 13, 14, 15, 16, 17 i 18 corresponents al treball de camp de l'any 2001 probablement es podrien correspondre amb la localitat històrica de la Font d'Ocata.

Els llistats faunístics descrits per a les localitats històriques de Masquefa i el seu entorn més immediat permeten assignar com a mínim dues localitats històriques al Vallesià (període de temps geològic definit pels sediments continentals, comprès entre els 11 i els 9 Ma). Aquesta assignació temporal o datació la realitzem en funció de la presència o no de l'èquid tridàctil del gènere *Hipparion*. La seva presència assenyala inequívocament el Vallesià. Així doncs, Can Flequer (Els Hostalets de Pierola) i Mas d'Ocata (Masquefa), pertanyen a aquest període. Les altres localitats històriques en les que no ha estat citada la presència d'*Hipparion* s'atribueixen a l'Aragonià (període de temps geològic definit pels sediments continentals, comprès entre els 16 i els 11 Ma): Mas Bernic, Can Valls, Can Bonastre, Can Cairot, Cementiri de

Masquefa, Can Marçet (Els Hostalets de Pierola), La Font d'Ocata (Els Hostalets de Pierola) i Can Vila (Els Hostalets de Pierola).

L'observació de la distribució de les localitats o punts amb restes de macrovertebrats i microvertebrats fòssils assenyalava una concentració manifesta a l'entorn de la Serra de la Font d'Ocata, la Serra de l'Ocata i la Riera de Claret. En el Polígon Industrial de la Pedrosa s'han reconegut 2 punts separats pocs metres que podrien indicar la presència d'un possible jaciment paleontològic. Igual possibilitat presenta la localitat amb el número 13 en vermell.

Aquesta concentració de punts o localitats amb presència de restes fòssils de vertebrats que s'observa a la Serra de la Font d'Ocata, Serra de l'Ocata i la Riera de Claret indicaria una riquesa paleontològica equiparable a l'existent en els nivells estratigràfics excavats per a la construcció de la Nova Fase del Dipòsit Controlat de Can Mata, però bé que aquests punts, amb les dades existents, correspondrien a nivells estratigràficament més moderns que no pas els de l'Abocador. En d'altres paraules, el registre fòssil de vertebrats que no aparegui a les obres del Nou Dipòsit Controlat de Can Mata, pot estar representat entre la zona de Can Flequer, la Serra de la Font d'Ocata i la Serra de l'Ocata.

Bona part dels dipòsits miocens, extrapolant els cabussaments i altres dades estructurals, que es trobarien en el centre i al SE del terme municipal de Masquefa s'atribuirien al Miocè mitjà. En concret, es tractaria de roques sedimentàries probablement més antigues que les que actualment es veuen afectades per la construcció de la Nova Fase del Dipòsit Controlat de Can Mata. A falta d'estudis més detallats no es podria descartar que en els sediments miocens del sector SE del terme municipal de Masquefa poguessin enregistrar l'entrada de primats hominoïdeus immigrants del continent africà, que haurien donat lloc a l'extraordinària diversitat d'aquests grups durant el Miocè mitjà, tal com està quedant de manifest en els treballs paleontològics que s'estan duent a terme a l'Abocador de Can Mata.

En funció de les dades consultades caldria en primer lloc sol·licitar un permís de prospecció paleontològica per tal d'avaluar d'una manera sistemàtica el patrimoni paleontològic existent en el terme municipal de Masquefa. Aquesta prospecció hauria de ser tan exhaustiva com fos possible en aquelles zones on es registrés més pressió de l'activitat constructiva de vivendes o polígons industrials. Aquesta prospecció paleontològica hauria d'anar acompanyada d'una recerca bibliogràfica i documental també exhaustiva per tal d'intentar la situació precisa de les localitats històriques.

L'observació del mapa geològic de Masquefa permet visualitzar que les argiles, gresos i conglomerats d'edat miocena (color groc, unitat NMIgc) constitueixen la major superfície del terme municipal de Masquefa. Això vol dir que la majoria del terme municipal de Masquefa és potencialment susceptible de lliurar restes paleontològiques. Els dipòsits quaternaris es troben bé a les carenes Qv4, sector NW del terme, bé en els vessants de suau relleu sector central i SW o bé en els fons de les rieres de Masquefa, de Claret i de Can Valls. El gruix màxim d'aquests dipòsits quaternaris és d'uns 10 m, la qual cosa ens indica que quan es produeixin remocions importants del terreny que afectin a sectors cartografiats com a quaternaris, el substrat de roques miocenes pot aflorar amb el seu contingut potencial amb restes fòssils de vertebrats. Es pot concloure doncs que les zones a on les roques sedimentàries miocenes es troben aflorant és a on hi ha probabilitat de trobar restes paleontològiques de vertebrats. Les zones a on hi ha sediments quaternaris, la probabilitat de trobar restes paleontològiques és molt baixa a nul·la, excepte en el moment en que es produeixin remocions importants del terreny, que puguin arribar a afectar el substrat de roques miocenes. La probabilitat de trobar restes paleontològiques és més gran quant més gran és el volum de remoció (excavació) del terreny. Les actuacions de remoció del terreny no sempre es realitzen per obra pública o en actuacions de construcció d'habitatges o polígons industrials; les explanacions i els nivellaments que es realitzem per alguns conreus com la vinya també poden implicar una gran probabilitat d'afectació del patrimoni paleontològic.

5. CONCLUSIONS

- La presència de 25 punts amb restes de macrovertebrats i 2 de microvertebrats fòssils localitzats en el terme municipal i el seu entorn més immediat, la presència constatada de 6 localitats històriques dins el terme de Masquefa i unes altres 4 a zones limítrofs posa de manifest d'una manera clara les potencialitats paleontològiques de Masquefa.
- La densitat de punts constatada en el treball de camp del sector de la Serra de l'Ocata i la Serra de la Font de l'Ocata és equivalent a la trobada en altres sectors propers dels Hostalets de Pierola, a on a l'actualitat s'està construint la Nova Fase del Dipòsit Controlat de Can Mata.
- En els punts 1 i 2 Polígon Industrial de la Pedrosa i la localitat núm. 13 del treball de camp d'enguany existeixen indicis raonables de possibles jaciments paleontològics.
- Les restes fòssils de vertebrats que es poguessin localitzar, excavar i estudiar a Masquefa, podrien complementar i igualar, des d'un punt de vista científic i patrimonial les restes fòssils trobades a les obres de construcció de la Nova Fase del Dipòsit Controlat de Can Mata.
- Caldria sol·licitar un permís de prospecció paleontològica per a realitzar una activitat de camp intensiva i exhaustiva per tal d'avaluar d'una manera sistemàtica el patrimoni paleontològic existent a Masquefa. Aquesta sol·licitud hauria d'anar acompanyada d'una recerca bibliogràfica, documental i enquesta oral també exhaustiva i sistemàtica.
- Fóra imprescindible realitzar un seguiment municipal de totes aquelles activitats que impliquin remocions del terreny de certa entitat per tal d'avaluar la necessitat de realitzar controls paleontològics preventius per tal d'evitar la destrucció de patrimoni paleontològic i garantir-ne la seva correcta recuperació. Les activitats que impliquin el seguiment poden ser tant les d'obra pública, construccions de polígons industrials o residencials, o bé explanacions i nivellaments d'ús agrícola.

6. BIBLIOGRAFIA

- AGUSTÍ, J. & GALOBART, À. (1996-1997). Noves localitats amb mamífers fòssils en el Miocè de la Conca del Vallès-Penedès. *Tribuna d'Arqueologia*, 1996-1997: 9-21.
- GALINDO TORRES, J. (2001). *Informe geològic i prospecció paleontològica de l'àrea compresa entre la riera de Claret i la riera de Pierola (Els Hostalets de Pierola, Anoia)*. [Informe inèdit]
- GOLPE-POSSE, J.M. (1971). *Suiformes del Terciario Español y sus Yacimientos*. Tesi Doctoral inèdita.
- GOLPE-POSSE, J.M. (1974). Faunas de yacimientos con suiformes en el Terciario. *Paleontologia i Evolució*, 8: 1-87.
- MOYÀ-SOLÀ, S.; KÖHLER, M.; ALBA, D.M.; CASANOVAS-VILAR, I.; GALINDO, J. (2004). *Pierolapithecus catalaunicus*, a new Middle Miocene great ape from Spain. *Science*, 306: 1339-1344.
- MOYÀ-SOLÀ, S.; KÖHLER, M.; ALBA, D.M.; CASANOVAS-VILAR, I. & GALINDO, J. (2005). Response to comment on "*Pierolapithecus catalaunicus*, a new Middle Miocene great ape from Spain". *Science*, 308: 203d.

7. ANNEX

Es reproduïx a continuació el decret del 5 de març de 2002 que regula actualment la protecció del patrimoni paleontològic (DOGC núm. 3594, 13.03.2002):

DECRET 78/2002, de 5 de març, del Reglament de protecció del patrimoni arqueològic i paleontològic DOGC núm. 3594, 13.03.2002

La Llei 9/1993, de 30 de setembre, del patrimoni cultural català, dedica el capítol IV del títol II a regular específicament la protecció del patrimoni arqueològic. Aquest Decret té per objecte establir el desplegament reglamentari de la regulació legal esmentada.

Al marge del capítol preliminar, que estableix disposicions generals, aquest Reglament té tres capítols. El capítol 1 regula les intervencions arqueològiques i paleontològiques, estiguin o no integrades en un projecte d'investigació i distingint, dins d'aquestes darreres, les intervencions preventives i les d'urgència. Aquesta regulació pretén principalment garantir la solvència tècnica de les intervencions i l'efectivitat i l'aprofitament dels seus resultats. El capítol 2 regula el tractament de les restes arqueològiques o paleontològiques, centrant-se, per una banda, en el dipòsit de les restes extretes i, per l'altra, en el tractament de les restes no extretes, que pot consistir en la conservació in situ, en el trasllat o, en darrer extrem, en l'eliminació, salvant-ne en tot cas els valors culturals. Finalment, el capítol 3 regula el control que ha de fer el Departament de Cultura de les actuacions que poden afectar el patrimoni arqueològic, incloses les grans obres públiques que s'han de sotmetre a un procés d'avaluació d'impacte ambiental.

L'aplicació d'aquest Reglament ha de potenciar la recerca, la protecció i la conservació del patrimoni arqueològic i paleontològic de Catalunya, i contribuir així al millor coneixement de la nostra història i a fer possible que la ciutadania gaudeixi del patrimoni col·lectiu.

De conformitat amb el dictamen de la Comissió Jurídica Assessora, a proposta del conseller de Cultura i d'acord amb el Govern,

Decreto:

Capítol preliminar

Disposicions generals

Article 1

Àmbit d'aplicació

1.1 Les previsions d'aquest Reglament són d'aplicació als béns que formen part del patrimoni arqueològic o paleontològic català.

1.2 Formen part del patrimoni arqueològic català els béns mobles i immobles que reuneixen els requisits següents:

a) Poder servir com a instruments per al coneixement de la història o la cultura de Catalunya, sempre que per obtenir aquest coneixement calgui estudiar-los amb metodologia arqueològica.

b) Estar situats o procedir del sòl, del subsòl o d'aigües interiors del territori de Catalunya, o bé del mar territorial o de la plataforma continental corresponents a la seva franja litoral.

1.3 També formen part del patrimoni arqueològic català els béns mobles per a l'estudi dels quals cal utilitzar metodologia arqueològica i que han estat declarats béns culturals d'interès nacional o catalogats, o bé que formen part dels fons de museus o de col·leccions de Catalunya, encara que no reuneixin els requisits indicats a l'apartat 2.

1.4 Formen part del patrimoni paleontològic català els elements fòssils no relacionats amb l'ésser humà ni amb els seus orígens o antecedents, així com el seu context geològic, que estan situats o procedeixen del sòl, del subsòl o d'aigües interiors del territori de Catalunya, o bé del mar territorial o de la plataforma continental corresponent a la seva franja litoral, o que formen part dels fons de museus o de col·leccions de Catalunya.

Article 2

Inspecció

Correspon al personal funcionari habilitat del Departament de Cultura la inspecció dels béns integrants del patrimoni arqueològic i paleontològic català i de les intervencions, obres o qualsevol tipus d'actuació que els pugui afectar.

Capítol 1

Intervencions arqueològiques o paleontològiques

Secció 1

Disposicions generals

Article 3

Concepte i classes

3.1 Són intervencions arqueològiques o paleontològiques, d'acord amb l'article 47.2 de la Llei 9/1993, de 30 de setembre, del patrimoni cultural català (en endavant, Llei del patrimoni cultural català), els

estudis directes d'art rupestre i les prospeccions, els sondeigs, les excavacions, els controls i qualsevol altra intervenció, amb remoció de terrenys o sense, que tingui per finalitat descobrir, documentar o investigar restes arqueològiques o paleontològiques.

3.2 En funció dels motius que les originen, les intervencions arqueològiques o paleontològiques es classifiquen en:

a) Les que es duen a terme en el marc d'un projecte d'investigació.

b) Les no motivades per un projecte d'investigació. En funció del moment i de les circumstàncies en què es realitzen, aquestes intervencions poden ser preventives o d'urgència.

3.3 En funció del seu abast, les intervencions arqueològiques o paleontològiques es classifiquen en:

a) Excavacions: són les remocions en la superfície, en el subsòl o en medis subaquàtics que es fan amb la finalitat de descobrir i investigar sistemàticament tota classe de restes arqueològiques o paleontològiques. També són excavacions els sondejos que tenen com a finalitat la comprovació de l'existència o la delimitació de vestigis arqueològics o paleontològics en un punt determinat.

b) Prospeccions: són les exploracions superficials, del subsòl o en medis subaquàtics, sense remoció de terrenys i amb recollida de materials arqueològics o paleontològics o sense, dirigides a la localització i l'estudi o l'examen de dades per detectar vestigis arqueològics o paleontològics, s'apliquen o no mitjans tècnics especialitzats.

c) Controls: són les tasques de vigilància i, en determinats casos, de coordinació d'obres o treballs que puguin afectar restes arqueològiques o paleontològiques, incloses les neteges de jaciments.

d) Mostrejos: són les extraccions de mostres que poden incloure remoció de terreny o recollida de materials.

e) Documentació gràfica i plàstica: Són intervencions dirigides a l'obtenció d'informació gràfica de jaciments arqueològics o paleontològics. Aquests treballs poden fer-se a través de calcs per als estudis directes d'art rupestre i mural, a través d'aixecaments planimètrics o mitjançant la realització de rèpliques o altres tècniques.

f) Consolidació, restauració i adequació: són les intervencions que tenen per objecte la conservació i el manteniment o l'adequació per a la visita pública dels jaciments arqueològics i paleontològics.

3.4 En funció del medi en què es desenvolupen, les intervencions arqueològiques o paleontològiques es classifiquen en:

a) Terrestres: són les que es fan en un terreny habitualment sec.

b) Subaquàtiques: són les que es fan en nivells geològics habitualment coberts per les aigües marines o per aigües interiors, o en nivells freàtics.

Article 4

Direcció de les intervencions

4.1 Totes les intervencions descrites a l'article 3 s'han de fer sota la direcció d'una o diverses persones, que en cap cas no poden ser més de tres, i que han de reunir els requisits següents:

a) Tenir alguna de les titulacions superiors universitàries que s'indiquen a continuació o les que atorguin una formació similar, pel que fa a l'arqueologia o la paleontologia:

En el cas d'intervencions arqueològiques: llicenciatura en Història i les altres titulacions homologades a aquesta segons la normativa estatal.

En el cas d'intervencions paleontològiques: llicenciatura en Biologia, llicenciatura en Geologia i les altres titulacions homologades a aquestes segons la normativa estatal.

b) Posseir els coneixements i l'experiència suficients per dirigir la intervenció de què es tracti, a criteri del Departament de Cultura.

4.2 En el cas d'intervencions que puguin afectar tant restes arqueològiques com paleontològiques, la direcció ha de ser compartida, almenys, per una persona capacitada per dirigir intervencions arqueològiques i una persona capacitada per a dirigir intervencions paleontològiques, llevat que sigui exercida per una persona que reuneixi les dues capacitats indicades.

4.3 En el cas d'intervencions subaquàtiques, el Departament de Cultura pot exigir a les persones que participen en els treballs de camp les titulacions o l'experiència que consideri necessàries per garantir el desenvolupament adequat dels treballs. En tot cas, els/les directors/es d'aquestes intervencions i la resta de participants en els treballs de camp han de reunir també els requisits necessaris per a la pràctica de la immersió subaquàtica.

4.4 En el cas d'intervencions que es facin en el subsòl d'edificis o en solars que confinin amb edificis o amb obres públiques, hi ha de participar un/a arquitecte/a, a qui correspon de vetllar perquè els treballs arqueològics no afectin l'estabilitat de l'estructura dels edificis o les obres públiques.

4.5 En el cas d'intervencions que, pel lloc de realització, pels béns afectats o per altres circumstàncies, ho requereixin, hi han de participar els professionals tècnics que calgui en cada cas per assegurar el desenvolupament correcte de la intervenció.

Article 5

Autorització i comunicació

5.1 Les intervencions arqueològiques i paleontològiques han de ser autoritzades per la Direcció General del Patrimoni Cultural.

5.2 Les autoritzacions d'intervencions arqueològiques o paleontològiques s'han de comunicar als ajuntaments del

municipis afectats, simultàniament a la notificació a la persona interessada.

Secció 2

Intervencions arqueològiques o paleontològiques integrades en un projecte d'investigació

Article 6

Promoció

Pot sol·licitar autorització per realitzar intervencions arqueològiques o paleontològiques integrades en un projecte d'investigació qualsevol persona o entitat que acrediti:

a) Que la intervenció forma part d'un projecte d'investigació i que aquest és avalat per una institució científica o per un museu que tinguin entre els seus objectius la investigació arqueològica o paleontològica en un àmbit relacionat amb l'objectiu del projecte.

b) Que disposa dels mitjans econòmics, personals, tècnics i d'infraestructura necessaris per realitzar la intervenció i per tractar les restes que es puguin trobar, d'acord amb el que preveu aquest Reglament.

Article 7

Sol·licitud d'autorització

7.1 Les persones o entitats que pretenguin realitzar una intervenció arqueològica o paleontològica han de sol·licitar autorització a la Direcció General del Patrimoni Cultural. La sol·licitud s'ha de presentar almenys dos mesos abans de la data prevista per a l'inici dels treballs.

7.2 Amb la sol·licitud cal adjuntar la documentació següent:

a) El projecte d'investigació del qual forma part o es deriva la intervenció, concretant-ne la durada, l'abast i els objectius.

b) Un informe que inclogui la descripció de l'àrea on es realitzarà la intervenció i la seva situació exacta, amb expressió de les coordenades geogràfiques i la representació sobre cartografia. Si la intervenció és subaquàtica, cal especificar també la profunditat del jaciment i les característiques del fons.

c) El programa detallat dels treballs a realitzar, en el qual s'han de fer constar la metodologia i les tècniques a emprar, els mitjans materials, el temps d'execució, el nombre de persones que hi treballaran, la infraestructura per estudiar els materials i totes aquelles dades que contribueixin a la concreció del projecte. Si es tracta d'un projecte d'excavacions, cal presentar el programa de consolidació, conservació o tractament de les restes. Si es tracta d'un projecte d'intervenció subaquàtica, s'ha d'especificar el tractament immediat que rebran les restes un cop extretes del seu medi.

d) El pressupost detallat de la intervenció, amb indicació de les fonts de finançament previstes. Aquest pressupost ha d'incloure les despeses corresponents als treballs de

consolidació i conservació del jaciment i, si escau, les del seu rebliment. En el cas d'intervencions que impliquin la possible extracció de restes, s'han de preveure els mitjans de finançament del trasllat i la consolidació.

e) La titulació i les dades personals i professionals de la persona o persones que exerciran la direcció de la intervenció, i l'acceptació per escrit d'aquesta persona o persones, si no són les que sol·liciten l'autorització.

f) La documentació que acrediti l'autorització del propietari o propietària i de la persona titular de qualsevol dret real sobre el terreny que es pugui veure afectat per la intervenció. L'autorització ha d'indicar el termini pel qual es concedeix.

Article 8

Tramitació

El Servei d'Arqueologia de la Direcció General del Patrimoni Cultural examina la sol·licitud presentada, demana, si escau, els aclariments i la documentació complementària que consideri necessaris i fa la proposta de resolució, amb l'informe previ de la Comissió Assessora del Servei d'Arqueologia.

Article 9

Resolució

9.1 La persona titular de la Direcció General del Patrimoni Cultural resol les sol·licituds d'autorització d'intervencions arqueològiques o paleontològiques en el termini de dos mesos. La falta de resolució expressa té efectes desestimatoris.

9.2 La resolució d'autorització d'una intervenció ha d'indicar el termini en què s'ha de realitzar i el lloc de dipòsit provisional de les restes arqueològiques o paleontològiques per al cas que n'apareguin.

Article 10

Obligacions de la promoció

La persona o entitat responsable de la promoció d'una intervenció arqueològica o paleontològica té les obligacions següents:

a) Sol·licitar per escrit a la Direcció General del Patrimoni Cultural autorització per canviar la data d'inici o d'acabament dels treballs de camp. L'autorització es concedeix, si el canvi és justificat, en el termini de deu dies. La falta de resolució expressa té efectes estimatoris.

b) Comunicar a la Direcció General del Patrimoni Cultural:

El descobriment de restes arqueològiques en una intervenció paleontològica o de restes paleontològiques en una intervenció arqueològica. En la comunicació cal indicar la persona que s'encarregarà de la direcció de la intervenció en la part que afecti les restes esmentades i cal adjuntar l'acceptació d'aquesta persona.

El descobriment de nivells freàtics en una intervenció terrestre. La comunicació ha de contenir la proposta de metodologia a emprar per continuar la intervenció en aquests nivells.

c) Dipositar provisionalment les restes procedents de la intervenció al lloc on se n'hagi de fer l'estudi científic, d'acord amb el que s'ha indicat en l'autorització. El dipòsit provisional no pot tenir una durada superior a dos anys, excepte en els casos que la Direcció General del Patrimoni Cultural ho autoritzi expressament.

d) En el cas d'excavacions arqueològiques, un cop acabats els treballs de camp, deixar les estructures excavades de manera adequada per tal que la intervenció efectuada no en suposi el deteriorament futur i, quan correspongui, procedir al seu reblliment.

e) Assegurar que la direcció de la intervenció compleix les obligacions previstes a l'article 11.1, i en especial la consolidació del material exhumat que ho requereixi i la realització de la memòria en el termini establert.

f) Posar a disposició de la Direcció General del Patrimoni Cultural les restes procedents de la intervenció un cop se n'hagi acabat l'estudi, i com a màxim en el termini de dos anys des de l'acabament dels treballs de camp o en el termini superior que hagi fixat la Direcció General del Patrimoni Cultural, i transportar-les al centre on el Departament de Cultura hagi determinat que correspon fer el dipòsit definitiu.

Article 11

Obligacions de la direcció

11.1 La persona o persones que dirigeixen una intervenció arqueològica o paleontològica tenen les obligacions següents:

a) Realitzar la intervenció d'acord amb el projecte autoritzat.

b) Dirigir personalment l'execució tècnica del projecte d'intervenció i romandre al jaciment mentre es duen a terme els treballs de camp.

c) En el cas d'excavacions o prospeccions amb recollida de materials, inventariar i marcar de manera identificable el material moble recuperat durant els treballs.

d) Comunicar el descobriment de restes arqueològiques o paleontològiques de caràcter singular en els termes que preveu l'article 51.1 de la Llei del patrimoni cultural català. Les comunicacions al Departament de Cultura s'han d'adreçar a la Direcció General del Patrimoni Cultural o als serveis territorials del lloc on s'ha produït la troballa.

e) Comunicar al promotor o promotora el descobriment de restes paleontològiques en una intervenció arqueològica, i de restes arqueològiques en una intervenció paleontològica.

f) Consolidar les peces obtingudes que ho requereixin, emprant mètodes i materials que no impliquin processos irreversibles ni posin en perill la integritat del bé.

g) Fer un informe sobre els resultats de la intervenció, que ha d'incloure la descripció dels treballs realitzats, documentació gràfica (planimetria i fotografies), les conclusions preliminars i, si escau, l'inventari de materials i la indicació de les mesures adoptades en compliment del que estableix l'article 10.d). En cas que la intervenció sigui la primera que es fa en el jaciment afectat, l'informe ha d'incloure les dades de la fitxa de l'Inventari del patrimoni arqueològic i paleontològic de Catalunya. L'informe s'ha lliurar a la Direcció General del Patrimoni Cultural en els programes i suports informàtics que aquesta determini en el termini de dos mesos des de l'acabament dels treballs de camp.

h) Elaborar una memòria i lliurar-la a la Direcció General del Patrimoni Cultural en les condicions que preveu l'article 12, i permetre-hi l'accés als investigadors encara que no hagi estat divulgada.

i) Supervisar el tractament adequat de les restes durant trasllat.

j) Portar un llibre diari de la intervenció, d'acord amb el model aprovat per la Direcció General del Patrimoni Cultural, en el qual s'han de fer constar: les dates d'inici i d'acabament de la intervenció, les dates de les visites d'inspecció i les ordres que s'hi donin, les incidències que es produeixin en el transcurs de la intervenció i altres aspectes que la direcció consideri d'interès. El llibre diari s'ha de lliurar a la Direcció General del Patrimoni Cultural juntament amb l'informe que preveu la lletra g).

11.2 En cas que la direcció l'exerceixin diverses persones, cadascuna d'elles respon solidàriament de les obligacions previstes a l'apartat 1. L'obligació de dirigir personalment l'execució tècnica del projecte d'intervenció i de romandre al jaciment mentre es duen a terme els treballs de camp l'han de complir totes les persones que exerceixen la direcció de la intervenció, sens perjudici que, per raons justificades, puguin absentar-se'n ocasionalment. En aquest cas, almenys un/a dels/de les directors/es ha de romandre al jaciment.

Article 12

Memòria

12.1 En el termini de dos anys des de l'acabament dels treballs de camp, la direcció de la intervenció ha de lliurar a la Direcció General del Patrimoni Cultural una memòria amb el contingut següent:

a) La situació del jaciment o lloc de la intervenció, especificant l'entorn geològic i geogràfic, l'accés, les coordenades geogràfiques i l'altura sobre el nivell del mar. En el cas d'intervencions subaquàtiques cal indicar la profunditat i les característiques del fons.

b) Les notícies històriques i les intervencions anteriors, si n'hi ha.

c) Les motivacions de la intervenció i els seus objectius.

d) El programa dels treballs realitzats i la metodologia emprada.

e) La descripció i estudi del registre estratigràfic i de les troballes mobles i immobles, amb un registre planimètric i fotogràfic reproduïble amb garanties de qualitat. En el cas d'intervencions en zones urbanes, la documentació planimètrica s'ha de lliurar referenciada segons les coordenades UTM.

f) Les conclusions, que han d'incloure, com a mínim, les interpretacions de la intervenció i el context històric.

g) L'annex amb els resultats i les conclusions de les anàlisis realitzades.

h) L'inventari dels materials amb una descripció de les sigles utilitzades.

12.2 Quan els treballs d'una campanya siguin part d'un projecte de diverses fases, la Direcció General del Patrimoni Cultural, prèvia petició raonada de la persona sol·licitant, pot autoritzar la realització d'una memòria conjunta de diferents fases. Aquesta autorització s'ha de fer constar en l'autorització de la primera intervenció i queda condicionada a l'autorització de les posteriors. En cas que no es realitzin les intervencions posteriors per causes imputables a la promoció o per la no-obtenció de l'autorització corresponent, s'ha de presentar la memòria de les intervencions realitzades en el termini de dos anys des de l'acabament de l'última.

12.3 La memòria es considera acceptada si la Direcció General del Patrimoni Cultural no comunica cap objecció als seus autors o autores en el termini de dos mesos des de la seva presentació. En cas que en comuniqui, s'han de fer les esmenes o correccions pertinents en el termini que s'indiqui en la comunicació.

Article 13

Incompliment d'obligacions

13.1 L'incompliment de qualsevol de les obligacions previstes en els articles 10 i 11 pot donar lloc a la revocació de l'autorització, prèvia audiència a la persona o persones interessades. La resolució de revocació ha d'indicar les actuacions a realitzar per garantir la protecció del patrimoni arqueològic i paleontològic.

13.2 En cas d'incompliment de les obligacions previstes a l'article 10.f) o a l'article 11.h), la Direcció General del Patrimoni Cultural ha de requerir les persones responsables de la promoció o de la direcció de la intervenció per tal que les compleixin en el termini que s'indiqui en cada cas. Mentre el requeriment no és atès, les persones afectades no poden obtenir autorització per realitzar cap de les intervencions arqueològiques o paleontològiques previstes en aquest Reglament.

13.3 Si les persones destinatàries d'un requeriment dels previstos a l'apartat 2 no el compleixen dins del termini establert, la Direcció General del Patrimoni Cultural pot ordenar el dipòsit provisional de les restes extretes i de la documentació generada per la intervenció en un lloc on es pugui procedir al seu estudi. Aquest material pot ser utilitzat pels/per les investigadors/es que continuïn la intervenció.

Secció 3

Intervencions arqueològiques o paleontològiques preventives

Article 14

Definició

Són intervencions preventives:

a) Les que es fan quan es projecta la realització d'obres o actuacions que poden afectar restes arqueològiques o paleontològiques.

b) Les que es fan quan, per qualsevol circumstància d'origen antròpic o natural, la protecció de les restes arqueològiques o paleontològiques o la salvació dels seus valors culturals requereixen una intervenció, i que no tinguin la consideració d'intervencions d'urgència.

c) La resta d'intervencions arqueològiques o paleontològiques no integrades en un projecte d'investigació i que no tinguin la consideració d'intervencions d'urgència.

Article 15

Procediment d'autorització

15.1 Les sol·licituds d'autorització per a la realització d'intervencions preventives s'han d'adreçar a la Direcció General del Patrimoni Cultural i s'hi ha d'adjuntar la documentació següent:

a) Un informe en el qual s'han d'indicar les raons, les circumstàncies, l'obra o actuació que motiven la intervenció preventiva.

b) La descripció del lloc on es pretén realitzar la intervenció i la seva situació exacta.

c) El projecte d'intervenció elaborat per una persona que reuneixi els requisits previstos a l'article 4. El projecte ha de contenir el programa detallat dels treballs a realitzar, la indicació de la metodologia i les tècniques a emprar, el temps d'execució, el nombre de persones que hi treballaran i totes aquelles dades que contribueixin a la concreció del projecte.

d) El pressupost detallat de la intervenció.

e) La titulació i les dades personals i professionals del/de la director/a o directors/es de la intervenció i la seva acceptació per escrit de la direcció del projecte presentat.

f) El document que acrediti l'autorització de la persona propietària del terreny on es proposa realitzar la intervenció, si no és el/la sol·licitant, i de les persones titulars de qualsevol dret real sobre el terreny que pugui quedar afectat. L'autorització ha d'indicar el termini per al qual es concedeix.

g) En el cas d'intervencions preventives motivades per la realització d'una obra o actuació, si aquesta és de promoció pública s'ha d'adjuntar l'acreditació que es disposa de la infraestructura necessària per fer l'estudi de les restes.

15.2 El Servei d'Arqueologia de la Direcció General del Patrimoni Cultural examina la sol·licitud i comprova si la intervenció proposada és adequada i suficient. Si falta algun document o cal fer alguna modificació en el projecte que no suposi una alteració del tipus d'intervenció a fer o del contingut bàsic del programa presentat, s'ha de requerir el sol·licitant per tal que completi la documentació en el termini de deu dies o aporti el projecte modificat en el termini que s'indiqui en el requeriment, que ha de ser suficient per fer la modificació requerida.

15.3 La persona titular de la Direcció General del Patrimoni Cultural, a proposta del Servei d'Arqueologia, resol la sol·licitud en el termini de vint dies. La falta de resolució expressa té efectes desestimadors. La resolució d'autorització ha d'indicar el termini en què s'ha de realitzar la intervenció i el lloc de dipòsit provisional de les restes.

Article 16

Obligacions de la promoció i de la direcció

16.1 La promoció d'una intervenció preventiva té les obligacions previstes a l'article 10, amb l'excepció prevista a l'apartat 2 d'aquest article.

16.2 En el cas d'intervencions preventives que siguin motivades per la realització d'un projecte d'obra o d'una actuació de promoció privada i que comportin l'extracció de restes arqueològiques o paleontològiques, la promoció ha de posar-les a disposició de la Direcció General del Patrimoni Cultural un cop acabats els treballs de camp per tal que aquesta les traslladi al lloc de dipòsit provisional, on s'ha de procedir a estudiar-les.

16.3 La direcció de les intervencions preventives té les obligacions previstes a l'article 11. Si la intervenció és motivada per la realització d'una obra o actuació i s'han descobert restes arqueològiques o paleontològiques, l'informe previst a la lletra g de l'article esmentat ha de contenir, a més dels aspectes indicats al precepte esmentat, els següents:

a) Valoració de la possible afectació del patrimoni arqueològic o paleontològic per l'obra o actuació que es pretén fer o indicació de si cal fer més intervencions per determinar-ne l'afectació.

b) Valoració de si és possible evitar o reduir l'afectació de les restes i mesures a prendre per aconseguir-ho.

c) Proposta de mesures de conservació o salvació a aplicar, si es considera que l'execució de l'actuació és incompatible amb la conservació in situ de les restes.

Article 17

Finançament

17.1 Les intervencions preventives de promoció pública han de ser finançades pel promotor o promotora. Els costos de les intervencions que es realitzin per detectar i preservar les restes que puguin resultar afectades per una obra o actuació subjecta a l'u per cent cultural tenen la consideració d'aportació a l'esmentat u per cent.

17.2 Les intervencions preventives motivades per la realització d'un projecte d'obra o actuació de promoció privada que siguin imposades pel Departament de Cultura o que aquest reconegui com a necessàries han de ser finançades pel promotor i hi ha de col·laborar el Departament de Cultura, amb l'abast i de la manera que es determinin en cada cas tenint en compte el pressupost global de l'obra o actuació, el pressupost de la intervenció arqueològica o paleontològica a realitzar i altres circumstàncies concurrents. La col·laboració del Departament de Cultura pot consistir en l'aportació de mitjans econòmics, personals o materials. En tot cas, té la consideració de col·laboració del Departament de Cultura l'aportació de la infraestructura necessària per a l'estudi de les restes.

Article 18

Gestió de les intervencions de la Generalitat

Quan un departament de la Generalitat o una entitat o empresa que en depengui o hi estigui vinculada hagin de dur a terme una intervenció arqueològica preventiva poden optar entre executar-la directament, per mitjans propis o contractats, o bé encomanar-ne la gestió al Departament de Cultura. Les condicions de l'encomanda i les aportacions econòmiques corresponents s'han de determinar per conveni. L'encomanda de gestió pot incloure l'elaboració de la documentació enumerada a l'article 15.1.

Secció 4

Intervencions arqueològiques o paleontològiques d'urgència

Article 19

Definició

Són intervencions d'urgència les que cal realitzar per determinar i, si escau, preservar el valor cultural de restes arqueològiques o paleontològiques que es descobreixen durant la realització d'una obra o actuació en un indret on no hi havia indicis de l'existència de restes arqueològiques o paleontològiques.

Article 20

Realització

20.1 La realització d'intervencions d'urgència és acordada per la Direcció General del Patrimoni Cultural. La resolució per la qual s'acorda realitzar la intervenció ha de contenir les indicacions següents:

a) Les causes que motiven la urgència de la intervenció.

b) El lloc on es portarà a terme la intervenció i la seva durada.

c) L'aprovació del projecte d'intervenció.

d) La persona o persones encarregada/es de la direcció de la intervenció.

e) El lloc on s'ha de fer el dipòsit provisional de les restes arqueològiques o paleontològiques si se n'extreuen.

20.2 La resolució per la qual s'acorda de realitzar una intervenció d'urgència s'ha de notificar a la persona propietària del terreny afectat i a l'ajuntament corresponent. Si la intervenció es fa en un lloc on s'està portant a terme una obra o actuació, la resolució s'ha de notificar al promotor o promotora, fent-li saber que ha de col·laborar en la intervenció amb els mitjans que hi tingui desplaçats.

20.3 Els/les directors/es de les intervencions d'urgència han de reunir els requisits previstos a l'article 4 i han de complir les obligacions previstes a l'article 11. El contracte d'encàrrec de la direcció pot establir altres obligacions i pot reduir el termini de lliurament de la memòria previst a l'article 12. Els/les directors/es han d'actuar sota la supervisió i les directrius del Departament de Cultura.

Article 21

Aturada d'obres o actuacions per realitzar intervencions d'urgència

21.1 Si durant l'execució d'una obra o actuació es troben restes arqueològiques o paleontològiques, el/la promotor/a o la direcció facultativa de l'obra han de paralitzar immediatament els treballs, han de prendre les mesures adequades per a la protecció de les restes i n'han de comunicar el descobriment, en el termini de quaranta-vuit hores, al Departament de Cultura, el qual ha de traslladar aquesta comunicació a l'ajuntament. En cas d'incompliment d'aquestes obligacions, la Direcció General del Patrimoni Cultural ha d'ordenar l'aturada immediata de les obres o actuacions.

21.2 Si es tracta d'obres o actuacions subjectes a llicència municipal, la suspensió a què fa referència l'apartat 1 pot ser també acordada per l'ajuntament, el qual ha de notificar-ho a la Direcció General del Patrimoni Cultural en el termini de quaranta-vuit hores. Si l'obra o actuació no és subjecta a llicència, l'ajuntament ha d'informar de la troballa la Direcció General del Patrimoni Cultural en el mateix termini.

21.3 Les resolucions d'aturada d'obres o actuacions s'han de notificar a la persona o persones interessades, i també a l'ajuntament si la resolució és de la Direcció General del Patrimoni Cultural.

21.4 Feta la paralització de l'obra o actuació, la Direcció General del Patrimoni Cultural acorda les intervencions a realitzar en el lloc on s'ha produït la troballa per tal de saber les seves característiques i determinar-ne el valor cultural. La resolució ha d'aprovar el projecte corresponent i ha d'indicar la persona que n'ha d'assumir la direcció.

21.5 La paralització de les obres o actuacions té una durada inicial de vint dies, com a màxim, comptats des de la comunicació de la troballa al Departament de Cultura, si la paralització ha estat feta directament pel promotor o promotora o ordenada per l'ajuntament, o des de la notificació de la paralització, si l'ha ordenada

la Direcció General del Patrimoni Cultural. En funció de les activitats o intervencions necessàries per determinar el valor de les restes i, si escau, procedir a la seva conservació o a la salvació dels seus valors culturals, la Direcció General del Patrimoni Cultural pot aixecar la suspensió abans de l'acabament del termini esmentat o pot prorrogar-la el temps que calgui. En aquest darrer supòsit, si l'obra és de promoció privada, la persona o entitat interessada pot sol·licitar al Departament de Cultura indemnització pels danys i perjudicis que la pròrroga de la suspensió li hagi pogut produir.

21.6 Si la intervenció arqueològica a realitzar no afecta tot l'àmbit de l'obra o actuació, se n'ha de permetre la continuació en la part que no comprometi l'estudi de les restes ni la decisió que s'hagi de prendre sobre la seva conservació o salvació. La determinació de l'àmbit de l'obra o actuació afectat per la suspensió correspon a la Direcció General del Patrimoni Cultural i pot fer-la tant en el moment d'aturada d'obres com posteriorment, mitjançant l'aixecament parcial de la suspensió acordada inicialment.

Capítol 2

Tractament de les restes arqueològiques o paleontològiques

Secció 1

Tractament previ de les restes

Article 22

Descobriments per atzar

22.1 Les persones que descobreixin per atzar restes arqueològiques o paleontològiques han de comunicar el descobriment en el termini de quaranta-vuit hores al Departament de Cultura o a l'ajuntament corresponent, i en cap cas no se'n pot donar coneixement públic abans d'haver informat les administracions esmentades. Les restes han de romandre en el seu emplaçament original excepte quan es tracti d'objectes que es trobin a la superfície terrestre i siguin fàcilment transportables per part de la persona que els ha trobat. Mai no es poden extreure els objectes quan calgui fer qualsevol remoció de terra, per mínima que sigui, ni quan calgui deslligar-los de cap altre objecte o resta.

En el cas de troballes subaquàtiques, les restes han de romandre sempre en el seu emplaçament original. Les persones que les descobreixen han de fer la comunicació de la troballa d'acord amb el que s'ha previst al paràgraf anterior i han d'acompanyar l'equip tècnic designat per la Direcció General del Patrimoni Cultural al lloc on aquesta s'ha produït. El compliment d'aquesta darrera obligació dóna dret a la indemnització que legalment correspongui.

22.2 La Direcció General del Patrimoni Cultural ha d'ordenar que un/a tècnic/a examini in situ la troballa i informi sobre la necessitat de fer alguna intervenció per determinar l'existència d'altres restes i a garantir-ne la conservació.

22.3 En el supòsit que les restes descobertes siguin lliurades a l'ajuntament o a un museu, d'acord amb el

que preveu l'article 51.3 de la Llei del patrimoni cultural català, aquests ho han de comunicar a la Direcció General del Patrimoni Cultural en el termini d'una setmana per tal que es resolgui sobre el seu dipòsit definitiu.

22.4 Les persones que descobreixin objectes o restes de valor arqueològic o paleontològic presumible durant la realització d'una obra o actuació han d'aturar immediatament la seva activitat i han de comunicar-ho al promotor o promotora o a la direcció facultativa de l'obra per tal que faci la comunicació i prengui les mesures previstes a l'article 52 de la Llei del patrimoni cultural català.

Article 23

Descobriments en intervencions arqueològiques o paleontològiques

Durant la realització de les intervencions arqueològiques o paleontològiques, les restes que es descobreixin s'han de tractar d'acord amb el que prevegi el projecte d'intervenció aprovat i amb el que s'ha establert al capítol 1. Els descobriments de caràcter singular s'han de comunicar en el termini de quaranta-vuit hores al Departament de Cultura o a l'ajuntament corresponent, i en cap cas no se'n pot donar coneixement públic abans d'haver informat les administracions esmentades.

Secció 2

Tractament definitiu de les restes extretes

Article 24

Disposicions generals

24.1 Excepte els supòsits de troballa casual que preveu l'article 22, les restes arqueològiques o paleontològiques només poden ser objecte de qualsevol actuació in situ o extretes del seu emplaçament original mitjançant la realització d'una intervenció arqueològica o paleontològica de les regulades en el capítol 1.

24.2 L'extracció de restes del seu emplaçament original pot ser:

a) Ordinària: és l'extracció de restes, generalment de caràcter mòble, que es fa com a conseqüència de la realització dels treballs de camp propis d'una intervenció arqueològica o paleontològica. Es considera autoritzada amb l'autorització de la intervenció.

b) Extraordinària: és conseqüència de l'afectació de les restes per factors externs, d'origen antròpic o natural, que motiven que aquestes no poden ser conservades in situ. Requereix autorització expressa.

Article 25

Determinació del lloc de dipòsit definitiu

25.1 Correspon a la persona titular de la conselleria de Cultura de determinar el lloc de dipòsit definitiu dels béns integrants del patrimoni arqueològic o paleontològic trobats a Catalunya i dels adquirits per qualsevol títol per la Generalitat de Catalunya.

25.2 Sens perjudici del que estableix l'apartat 3, la determinació del lloc de dipòsit definitiu dels béns integrants del patrimoni arqueològic o paleontològic es regeix pels criteris següents:

a) El lloc de dipòsit ha de ser un museu inscrit en el Registre de Museus de Catalunya que reuneixi les característiques següents:

Estar ubicat en el municipi on s'hagin trobat els béns. En el cas de restes procedents d'intervencions o troballes subaquàtiques, es considera terme municipal de procedència el més pròxim al lloc on hagin estat trobades.

Tenir un àmbit temàtic relacionat amb els béns.

b) Els béns provinents d'un jaciment arqueològic o paleontològic que disposi d'un museu monogràfic propi inscrit al Registre s'han de dipositar en aquest museu.

c) El lloc del dipòsit s'ha de determinar respectant en tot cas la unitat dels jaciments. Quan el jaciment de procedència està ubicat en dos o més municipis, té preferència per rebre el dipòsit el museu de l'àrea territorial afectada que, segons el criteri de la Direcció General del Patrimoni Cultural, tingui un àmbit temàtic més relacionat amb l'objecte del dipòsit.

d) En cas que el municipi de procedència dels béns no disposi d'un museu registrat amb un àmbit temàtic relacionat amb els objectes, aquests s'han de dipositar al museu comarcal, al Servei d'Atenció als Museus o al Museu d'Arqueologia de Catalunya.

25.3 El/La conseller/a de Cultura pot determinar, amb l'informe previ de la Junta de Museus de Catalunya, el dipòsit de béns arqueològics o paleontològics en un museu diferent del que resulti d'aplicar els criteris establerts en l'apartat 2, quan ho aconsellin les necessitats de l'ordenació museística general.

25.4 Abans de resoldre sobre el lloc de dipòsit definitiu de béns arqueològics o paleontològics procedents de troballes casuals o d'intervencions arqueològiques o paleontològiques s'ha de donar audiència prèvia a l'ajuntament del municipi on s'han trobat els béns.

Article 26

Actuacions prèvies al dipòsit definitiu

26.1 Un cop determinat el lloc de dipòsit definitiu dels béns i acceptada la memòria de la intervenció, la Direcció General del Patrimoni Cultural trameta una còpia de l'inventari a la direcció del museu destinatari del dipòsit per tal que en el termini d'un mes proposi la data de recepció. En cas que el museu destinatari no pugui rebre els béns, la direcció del museu ho ha de comunicar a la Direcció General del Patrimoni Cultural en el termini esmentat, indicant-ne les causes.

26.2 Rebuda la comunicació o passat el termini previst a l'apartat 1, la Direcció General del Patrimoni Cultural fixa la data en què s'ha de fer efectiu el lliurament dels béns i la comunica a la direcció del museu i a la direcció de la intervenció. Si la direcció del museu hagués manifestat la impossibilitat de rebre els béns, la Direcció

General del Patrimoni Cultural, després de fer les comprovacions que consideri oportunes, pot proposar al/la conseller/a de Cultura el dipòsit dels béns en un altre centre, aplicant els criteris que estableixen els apartats 2 i 3 de l'article 25.

26.3 Quan, com a conseqüència d'una intervenció arqueològica o paleontològica, es descobreixin béns de caràcter singular, el/la conseller/a de Cultura pot acordar-ne provisionalment el dipòsit immediat en el museu que els correspongui a fi de garantir-ne la conservació i la custòdia.

Article 27

Lliurament dels béns

27.1 En la data determinada per la Direcció General del Patrimoni Cultural, la persona o entitat promotora de la intervenció ha de lliurar al museu destinatari les restes arqueològiques o paleontològiques netes, classificades i siglades, juntament amb una còpia de la memòria de l'excavació.

27.2 La persona responsable del museu receptor dels béns ha de signar l'acta de recepció provisional, i n'ha de lliurar sengles còpies a la direcció de la intervenció i a la Direcció General del Patrimoni Cultural. Si en el termini de dos mesos no s'hi fa cap observació, l'acta de recepció es considera definitiva.

27.3 La Direcció General del Patrimoni Cultural lliura al Museu d'Arqueologia de Catalunya una còpia dels inventaris de les restes arqueològiques i paleontològiques dipositades.

Article 28

Consulta pública dels objectes i documents de les intervencions

28.1 Els objectes i l'inventari procedents d'intervencions arqueològiques o paleontològiques són de consulta pública.

28.2 La còpia de la memòria de l'excavació i els altres materials d'estudi que la direcció de la intervenció lliuri al museu o centre dipositarí poden ser consultats pels investigadors que presentin una sol·licitud avalada pel Departament de Cultura.

28.3 Per tal de facilitar la recerca científica, el Museu d'Arqueologia de Catalunya ha de disposar d'un inventari actualitzat dels béns arqueològics i paleontològics que han estat objecte de dipòsit definitiu, el qual s'ha de mantenir al servei dels investigadors acreditats.

28.4 En les consultes i en les utilitzacions de les dades obtingudes s'han de respectar els drets de propietat intel·lectual.

Article 29

Avaluació i tria

29.1 En el moment de resoldre sobre el dipòsit definitiu, el/la conseller/a de Cultura, amb l'informe previ de la

Comissió Assessora del Servei d'Arqueologia, pot acordar que les restes que no reuneixin qualitats per a la musealització o que siguin reiteratives d'altres restes dipositades es tornin a emplaçar al lloc d'on van ser extretes o, si això no es possible, en un altre indret del seu entorn. En qualsevol cas, aquest retorn s'ha de fer adoptant les mesures necessàries per garantir la conservació de les restes i la documentació detallada del lloc on se situen.

29.2 Els museus on hi ha dipositades restes arqueològiques o paleontològiques que, pel seu caràcter reiteratiu, residual i fragmentari, no tinguin interès museístic ni científic, poden sol·licitar a la Direcció General del Patrimoni Cultural fer-ne una avaluació i tria. La sol·licitud l'ha de fer la direcció del museu i s'hi ha d'acompanyar la documentació següent:

a) Inventari i fitxa museística dels materials afectats per la proposta d'avaluació i tria. En aquests documents hi ha de constar la procedència, la tipologia i la data i forma d'ingrés en el museu dels materials.

b) Informe en què es justifiqui la manca d'interès museístic i científic dels materials.

c) Relació dels estudis de què han estat objecte els materials.

d) Dades físiques del conjunt de materials: volum, pes, embalatge, fragilitat i altres condicions a tenir en compte en el seu transport.

29.3 Les sol·licituds a què fa referència l'apartat 2 són tramitades per la Direcció General del Patrimoni Cultural, la qual, amb l'informe previ de la Comissió Assessora del Servei d'Arqueologia, pot optar per:

a) Resoldre la denegació de l'avaluació i la tria sol·licitada.

b) Proposar al conseller de Cultura el dipòsit dels béns en un altre museu.

c) Proposar al conseller de Cultura l'aprovació de l'avaluació i la tria sol·licitada. En aquest supòsit es pot aplicar a les restes el que estableix l'apartat 1.

Secció 3

Tractament de les restes no extretes

Article 30

Disposicions generals

30.1 Les restes que no són extretes com a conseqüència de la realització d'una intervenció arqueològica o paleontològica han de romandre, sempre que sigui possible, en el seu emplaçament original, al descobert o amb reblliment temporal. S'han d'adoptar les mesures necessàries per garantir-ne la conservació.

30.2 En els supòsits en què, com a conseqüència de la realització d'una obra o actuació en el lloc on s'ubiquen les restes, o per altres causes d'origen natural o humà, no és possible conservar les restes al descobert o amb

rebliment temporal cal aplicar una de les mesures següents:

- a) Conservació in situ amb rebliment indefinit.
- b) Trasllat.
- c) Salvació dels valors culturals.

30.3 Les mesures de conservació de les restes o de salvació dels seus valors culturals tenen la consideració d'intervencions de protecció i es regeixen, en allò que els sigui d'aplicació, per les seccions 3 i 4 del capítol 1.

Article 31

Conservació in situ

31.1 La conservació in situ de les restes arqueològiques o paleontològiques es pot realitzar mitjançant una de les tècniques següents:

- a) Consolidació.
- b) Rebliment temporal.
- c) Rebliment indefinit.

31.2 La consolidació de les restes s'ha de fer quan sigui necessari per assegurar-ne la conservació i, en tot cas, en els jaciments que hom vulgui obrir a la visita pública.

31.3 El rebliment temporal s'ha d'aplicar preferentment als jaciments totalment o parcialment excavats que no s'obrin a la visita pública. El rebliment s'ha de fer amb els materials i condicions adients per garantir la conservació de les restes, però sempre de manera que permeti la reversibilitat.

31.4 El rebliment indefinit només es pot fer quan concorrin les circumstàncies que preveu l'article 30.2 i no sigui possible o no es consideri adient el trasllat de les restes. L'ha d'autoritzar la Direcció General del Patrimoni Cultural o, si afecta una zona arqueològica o paleontològica d'interès nacional, la comissió del Patrimoni Cultural del Departament de Cultura competent. En tot cas, s'ha de donar audiència prèvia a l'ajuntament del municipi o municipis afectats.

Abans de l'execució del rebliment indefinit s'han de fer totes les actuacions adients de documentació de les restes per tal de garantir la salvació dels valors culturals. No es pot executar el rebliment indefinit fins que el Servei d'Arqueologia no hagi manifestat la seva conformitat amb la documentació presentada. Es considera que hi ha conformitat si no fa cap objecció en el termini de deu dies des que es presenta la documentació.

El rebliment indefinit s'ha de fer amb els materials i les condicions adients per garantir la conservació de les restes i per permetre la realització de les obres o actuacions que el motiven.

Article 32

Trasllat

32.1 El trasllat de restes arqueològiques o paleontològiques del seu emplaçament original es pot acordar quan no sigui possible la seva conservació in situ al descobert o amb rebliment temporal i, per les característiques i valor de les restes o per altres circumstàncies, es consideri més adient el trasllat que el rebliment indefinit.

32.2 Les propostes de trasllat de restes arqueològiques han d'incloure la documentació següent:

a) Informe que indiqui els motius de la necessitat del desmuntatge i el trasllat de les restes i fonament l'adequació d'aquesta mesura.

b) Documentació de les restes a traslladar, que ha d'incloure els documents següents:

Planimetria completa del jaciment o lloc d'ubicació de les restes amb el detall suficient per documentar la situació exacta en l'espai de totes les unitats estratigràfiques.

Registre fotogràfic detallat.

Planimetria referenciada amb coordenades UTM i amb l'entorn immediat respecte de punts significatius i perdurables.

Projecte tècnic del desmuntatge, trasllat i remuntatge de les restes.

Indicació dels terrenys on es proposa fer el remuntatge i acreditació de la seva disponibilitat.

32.3 El trasllat de restes arqueològiques o paleontològiques l'ha d'autoritzar la Direcció General del Patrimoni Cultural o, si afecta una zona arqueològica o paleontològica d'interès nacional, la comissió del Patrimoni Cultural competent del Departament de Cultura, en tots dos casos amb audiència prèvia a l'ajuntament del municipi d'emplaçament original de les restes i, si és diferent, també a l'ajuntament del municipi on es traslladen.

L'autorització de trasllat ha d'indicar les restes que afecta i les condicions en què s'ha de fer. També pot ordenar els treballs de documentació previs al desmuntatge que es considerin necessaris per enregistrar el màxim d'informació sobre les restes, com poden ser la realització de motlles, filmacions, fotogrametria o la presa de mostres. En aquest darrer cas, l'autorització de desmuntatge queda condicionada a la conformitat de la Direcció General del Patrimoni Cultural amb els resultats dels treballs realitzats. S'entén atorgada la conformitat si no es fa cap objecció en el termini de vint dies des de la presentació dels resultats.

Article 33

Salvació dels valors culturals

33.1 En els supòsits de l'article 30.2 en què, vistes les característiques de les restes i de l'obra, actuació o circumstància que motiva la necessitat d'aplicar una de les tècniques previstes en el precepte esmentat, no sigui possible o no es consideri adient la conservació in situ amb rebliment indefinit o el trasllat de les restes, se'n

pot autoritzar l'eliminació sempre que es facin les actuacions necessàries per garantir la salvació dels valors culturals.

33.2 Les actuacions i intervencions de salvació han de ser les adients en cada cas per documentar les restes i el seu emplaçament i per obtenir el màxim d'informació, en els termes previstos a l'article 32. La promoció i el finançament de les actuacions de salvació es regeix pel que estableixen les seccions 3 i 4 del capítol 1.

33.3 L'eliminació de restes arqueològiques l'ha d'autoritzar la Direcció General del Patrimoni Cultural o, si afecta una zona arqueològica o paleontològica d'interès nacional, la comissió del Patrimoni Cultural competent del Departament de Cultura, en tots dos casos amb audiència prèvia a l'ajuntament del municipi on hi ha les restes. La resolució ha d'indicar detalladament les restes que afecta i les actuacions de salvació a realitzar prèviament. L'autorització queda condicionada a la conformitat del Servei d'Arqueologia amb les actuacions de salvació realitzades i amb la documentació i, si s'escau, els materials aportats.

Article 34

Dipòsit dels materials i de la documentació

La documentació i els materials procedents de les actuacions de salvació previstes a l'article 31.4 i a l'article 33, i també de la documentació prèvia al trasllat que preveu l'article 31, s'han de dipositar d'acord amb el que estableixen els articles 25 i següents.

Capítol 3

Autorització d'actuacions que afecten el patrimoni arqueològic o paleontològic

Article 35

Actuacions subjectes a l'autorització del Departament de Cultura

35.1 Per tal de garantir la protecció del patrimoni arqueològic i paleontològic, el Departament de Cultura ha d'autoritzar les obres o actuacions de promoció pública o privada, siguin del tipus que siguin (urbanístiques, agrícoles, forestals, extractives, d'infraestructures, etc.), i amb independència de si estan sotmeses també a l'autorització d'altres òrgans o ens, sempre que puguin afectar algun dels béns següents:

a) Una zona arqueològica d'interès nacional o una zona paleontològica d'interès nacional, supòsits en els quals l'autorització correspon a la comissió del Patrimoni Cultural competent.

b) Un espai de protecció arqueològica, supòsit en què l'autorització és competència de la Direcció General del Patrimoni Cultural.

35.2 En els casos de projectes d'obres o actuacions subjectes a llicència municipal que puguin afectar algun dels béns descrits a l'apartat 1, l'autorització del Departament de Cultura l'ha de demanar l'ajuntament abans de concedir la llicència. En els casos d'obres o actuacions no subjectes a llicència municipal,

l'autorització esmentada l'ha de sol·licitar l'òrgan o ens competent per aprovar el projecte abans de l'aprovació. En qualsevol cas, amb la sol·licitud d'autorització cal acompanyar, a més del projecte corresponent, un estudi sobre la seva possible incidència en els béns arqueològics o paleontològics.

35.3 L'òrgan del Departament de Cultura competent per autoritzar l'obra o actuació pot ordenar la realització de les intervencions arqueològiques o paleontològiques necessàries per determinar la mesura en què l'obra o actuació projectada pot afectar els béns arqueològics o paleontològics i per aplicar-los les mesures de conservació, protecció o salvació adients. Aquestes intervencions es regeixen per allò que estableix la secció 3 del capítol 1.

35.4 Les autoritzacions d'obres o actuacions en una zona arqueològica o paleontològica d'interès nacional han de seguir els criteris següents:

a) Les obres o actuacions han de ser projectades de manera que la seva realització afecti el mínim possible les restes arqueològiques o paleontològiques. Aquest criteri s'ha d'aplicar, en el cas d'obres, a aspectes com la situació de l'obra, el tipus i materials dels fonaments i la possibilitat d'utilització del subsòl; en el cas d'actuacions agrícoles o forestals, als tipus de cultius i als sistemes d'explotació.

b) Les obres o actuacions que afectin restes arqueològiques o paleontològiques han de ser compatibles amb la conservació in situ d'aquelles restes que hagin de romandre en el seu emplaçament original per mantenir els valors que van motivar la declaració de la zona arqueològica o paleontològica. L'autorització del Departament de Cultura ha d'indicar els espais concrets on se situen les restes que han de ser conservades in situ i la tècnica de conservació a aplicar d'acord amb el que preveu l'article 31. El rebliment indefinit només es pot aplicar en els casos estrictament indispensables.

35.5 Les autoritzacions d'obres o actuacions en espais de protecció arqueològica han de preveure les mesures necessàries per a la conservació o salvació dels valors culturals de les restes arqueològiques o paleontològiques. Si de les intervencions realitzades se'n desprèn l'existència de restes de rellevància nacional, el Departament de Cultura ha d'incoar expedient per a la seva declaració com a zona arqueològica o zona paleontològica i aplicar els criteris establerts a l'apartat 4.

35.6 El que estableixen els apartats 3 i 5 és d'aplicació a les obres o actuacions que es pretenguin realitzar en béns culturals immobles d'interès nacional diferents dels enumerats a l'apartat 1.a, en els quals se sàpiga o es presumeixi l'existència de restes arqueològiques o paleontològiques.

Article 36

Obres públiques

36.1 En els estudis d'impacte ambiental dels projectes que s'hagin d'executar en àrees no declarades bé cultural d'interès nacional ni espai de protecció arqueològica, cal

fer les actuacions necessàries per determinar si el projecte afecta restes arqueològiques o paleontològiques. En cas que hi hagi restes afectades, l'estudi ha de contenir les mesures correctores a aplicar per minimitzar l'afectació i, si és possible, proposar alternatives al projecte que l'evitin.

36.2 Les declaracions d'impacte ambiental de projectes que afectin restes arqueològiques o paleontològiques requereixen un informe previ de la Direcció General del Patrimoni Cultural. L'informe s'ha d'emetre en el termini de vint dies.

36.3 Quan, amb motiu de l'execució d'una obra pública promoguda pel Departament de Política Territorial i Obres Públiques o per empreses vinculades a aquest Departament, calgui dur a terme intervencions arqueològiques preventives o d'urgència, s'ha de constituir una comissió integrada per representants de la Direcció General del Patrimoni Cultural i de les entitats promotores, la qual ha de fer el seguiment de l'elaboració del projecte d'intervenció i de la seva execució.

Disposició addicional

Es faculta el conseller de Cultura per determinar les titulacions que atorguen una formació similar a les previstes a l'article 4.1.a.

Disposicions transitòries

Primera

El que estableix l'article 25 no afecta els dipòsits fets abans de l'entrada en vigor d'aquest Decret. En els supòsits en què, tot i havent estat determinat el lloc pel Departament de Cultura, el dipòsit encara no s'hagi fet efectiu, el conseller de Cultura pot determinar un altre

lloc de dipòsit, si així es compleixen millor els criteris establerts a l'article 25.

Segona

Mentre els serveis d'atenció als museus no s'hagin desplegat a tot Catalunya, la Direcció General del Patrimoni Cultural pot acordar que un servei d'atenció als museus estengui transitòriament el seu àmbit d'actuació a àrees territorials no incloses en el seu àmbit propi, als efectes de complir les funcions previstes en aquest Decret.

Disposició derogatòria

Queden derogades les disposicions següents:

Ordre del conseller de Cultura de 23 de setembre de 1981, que regula la inspecció de jaciments arqueològics (DOGC. núm. 169, de 23.10.1981).

Ordre del conseller de Cultura de 7 de maig de 1986, per la qual s'estableixen les normes que han de regir el dipòsit dels materials arqueològics i paleontològics (DOGC. núm. 711, de 9.7.1986).

Decret 231/1991, de 28 d'octubre, sobre intervencions arqueològiques (DOGC. núm. 1518, de 15.11.1991).

Barcelona, 5 de març de 2002

Jordi Pujol

President de la Generalitat de Catalunya

Jordi Vilajoana i Rovira

Conseller de Cultura

(02.052.131)